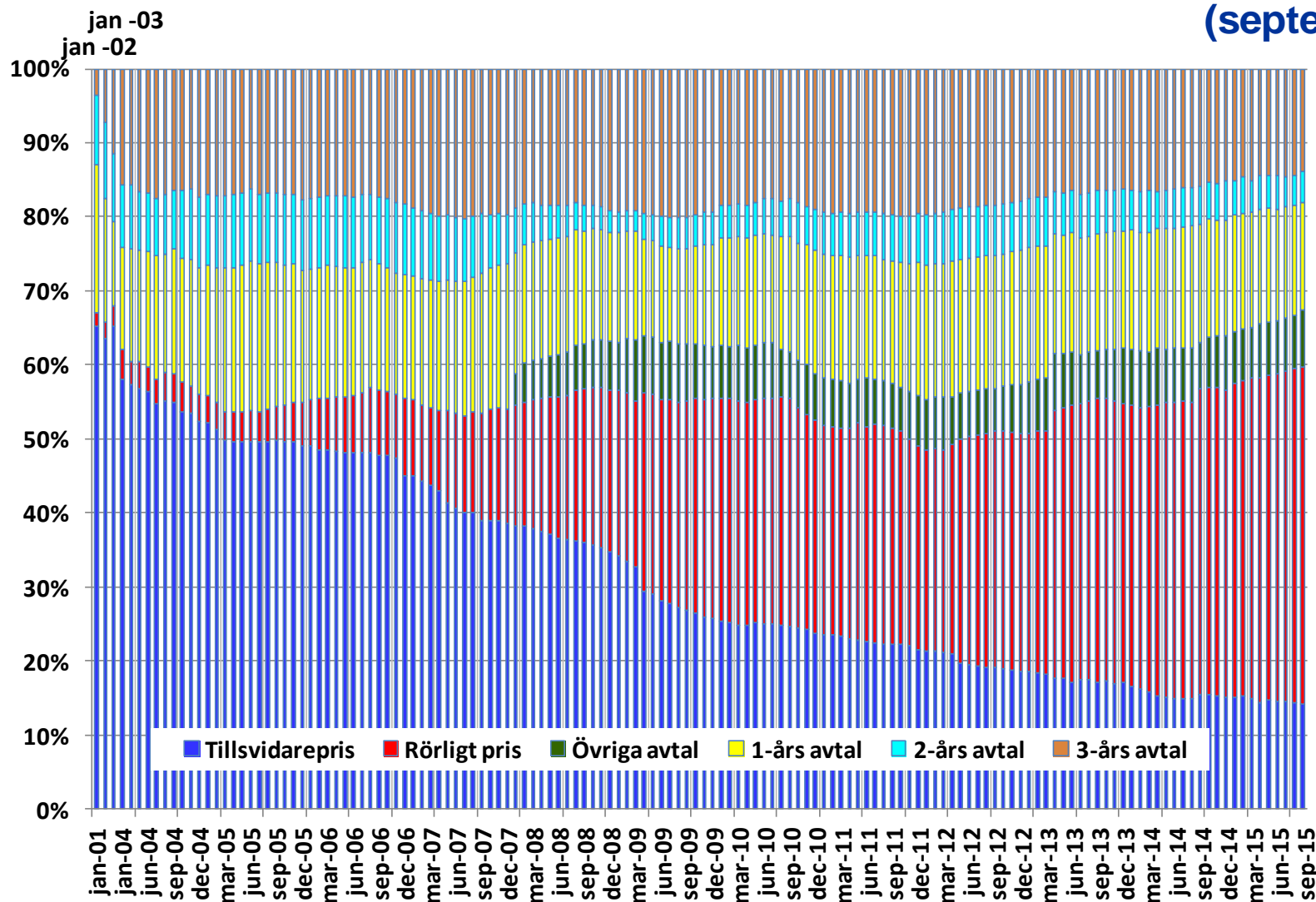


Elkundernas fördelning per avtalstyp

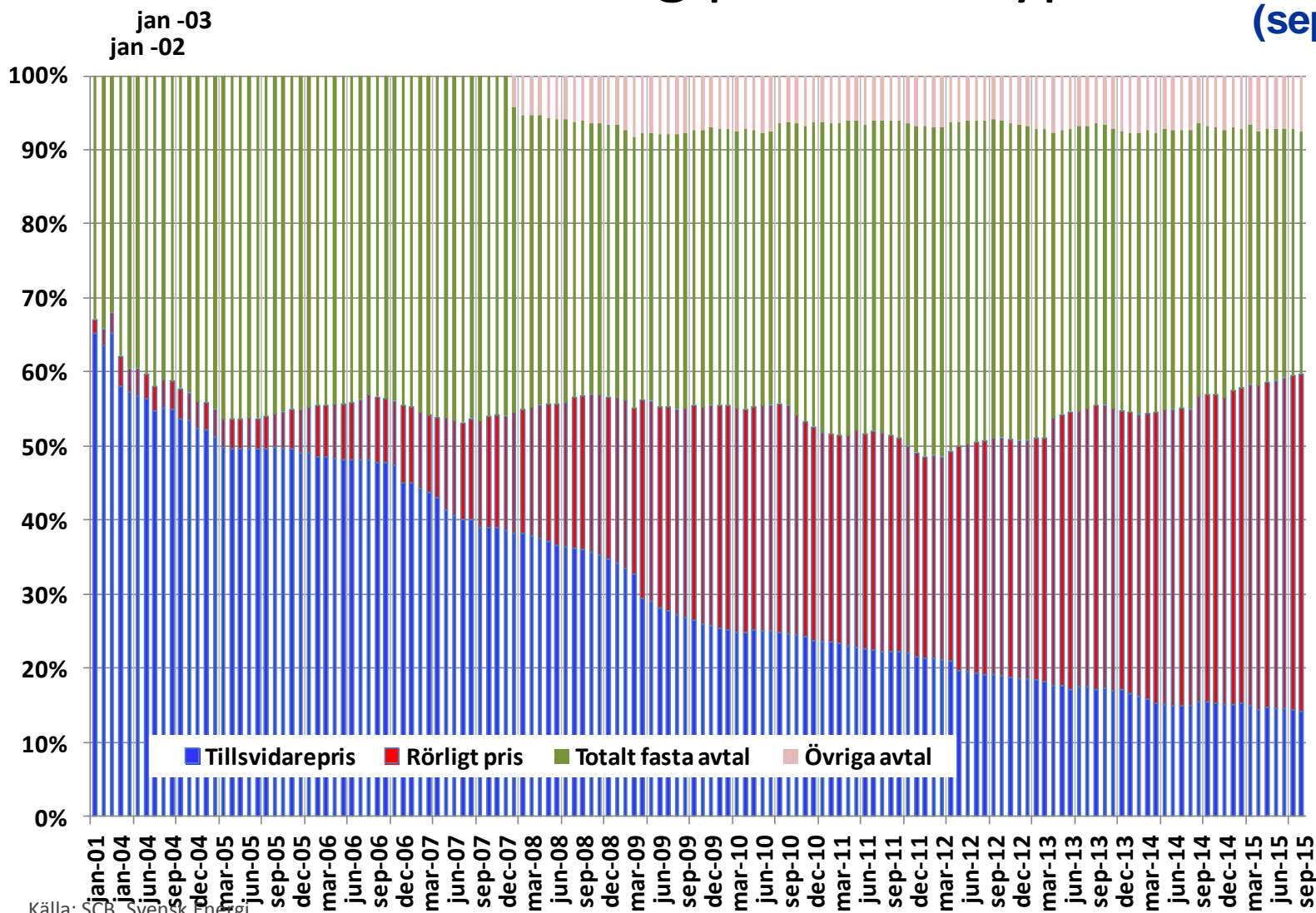
(september)



Källa: SCB, Svensk Energi

Elkundernas fördelning per avtalstyp

(september)



Källa: SCB, Svensk Energi

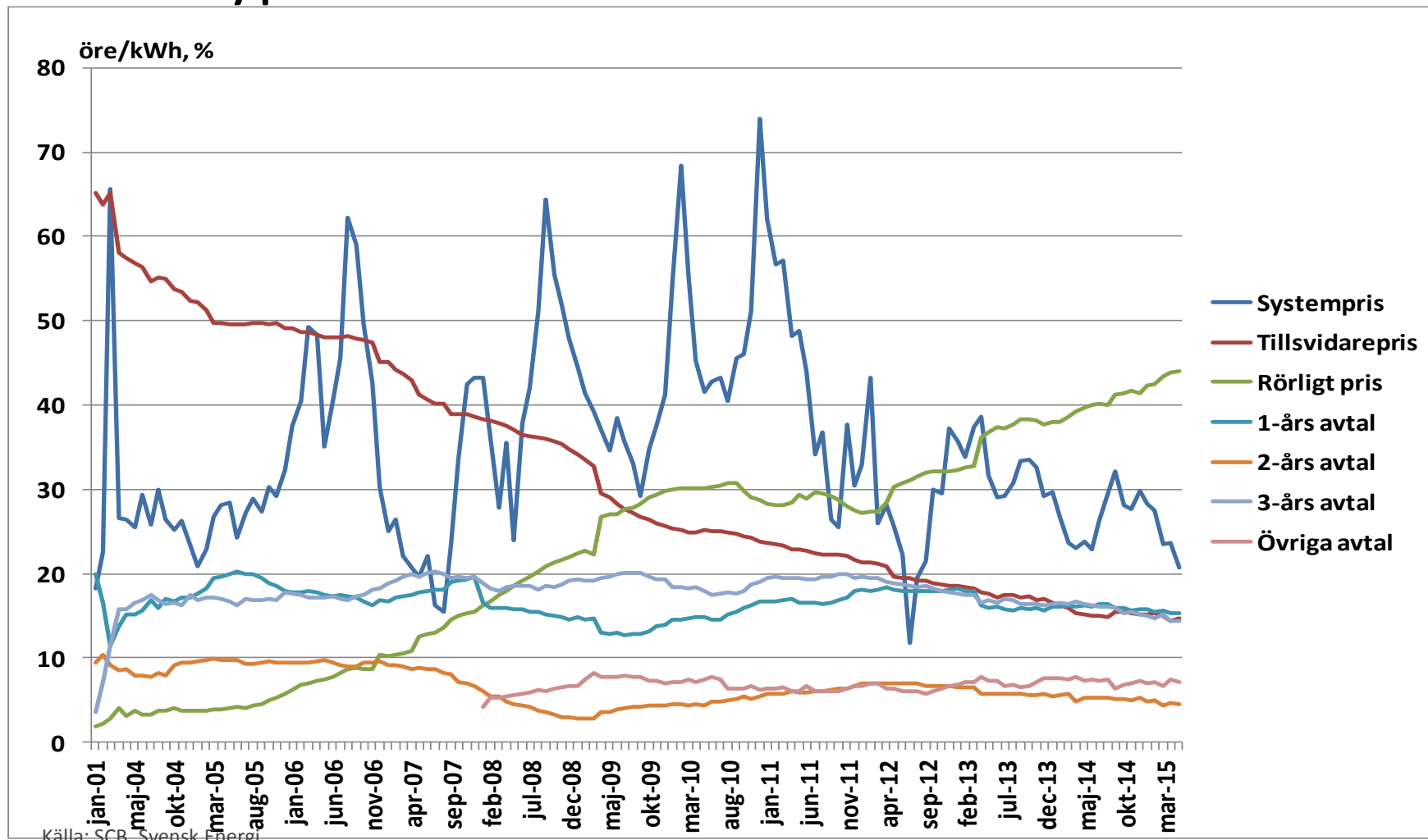
Elkundernas fördelning per avtalstyp, procent

(september)

	Tillsvidarepris	Rörligt pris	1-års avtal	2-års avtal	3-års avtal	Övriga avtal	Summa fasta
Luleå	6,0	43,4	16,9	3,6	20,5	9,5	50,5
Sundsvall	11,5	50,1	12,2	5,5	15,2	5,4	38,4
Stockholm	14,5	44,4	15,5	3,7	13,9	7,9	41,1
Malmö	15,6	47,7	12,1	5,8	11,6	7,0	36,7
Sverige	14,2	45,6	14,6	4,3	13,8	7,6	40,2
diff fg månad	-0,2	0,5	-0,3	0,1	-0,6	0,4	-0,3

Källa: SCB, Svensk Energi

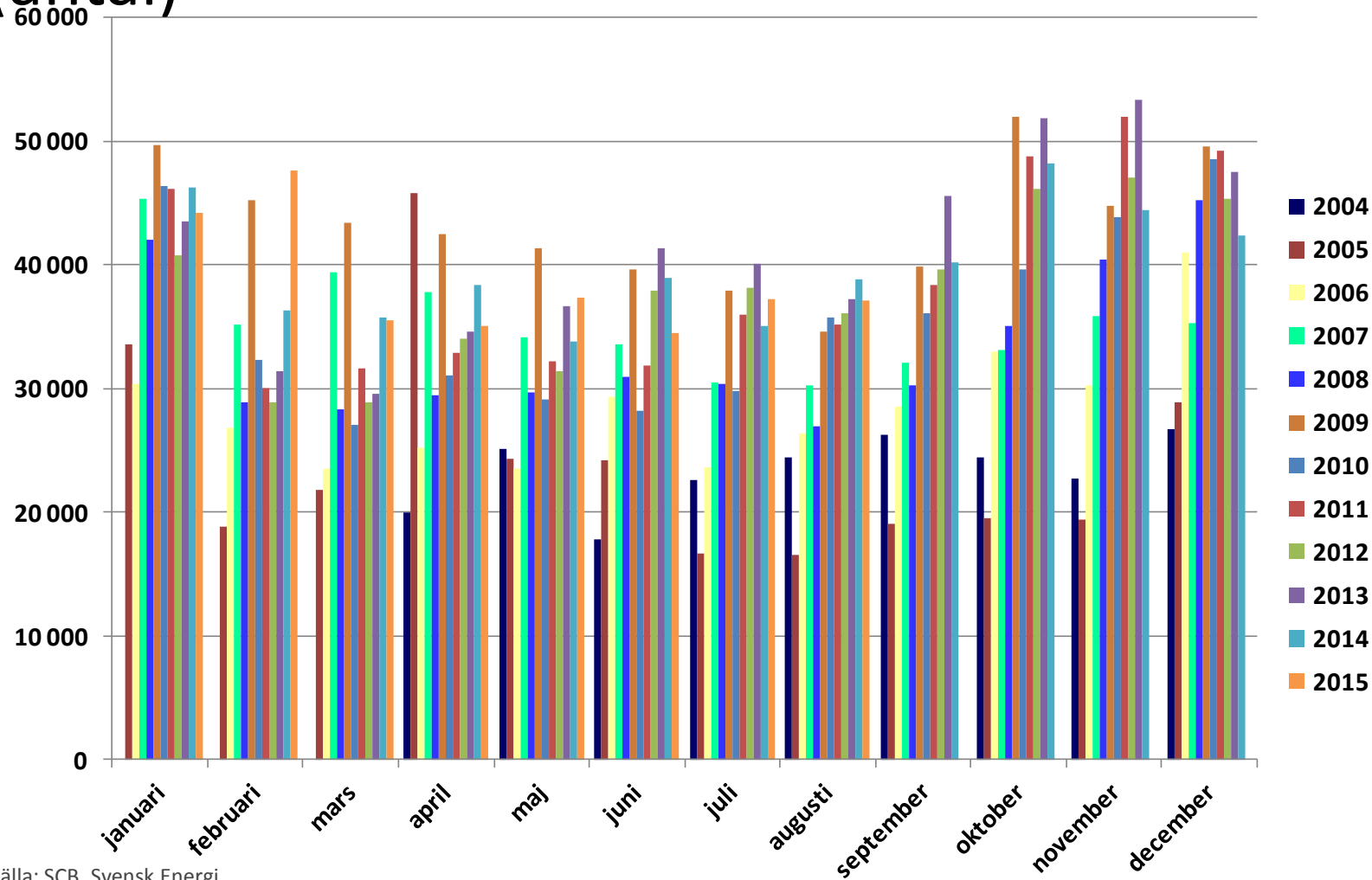
Systempris (månadsmedel) samt fördelning av avtalstyper (september)



Källa: SCB, Svensk Energi

Elhandelsbyte per månad – hushåll (antal)

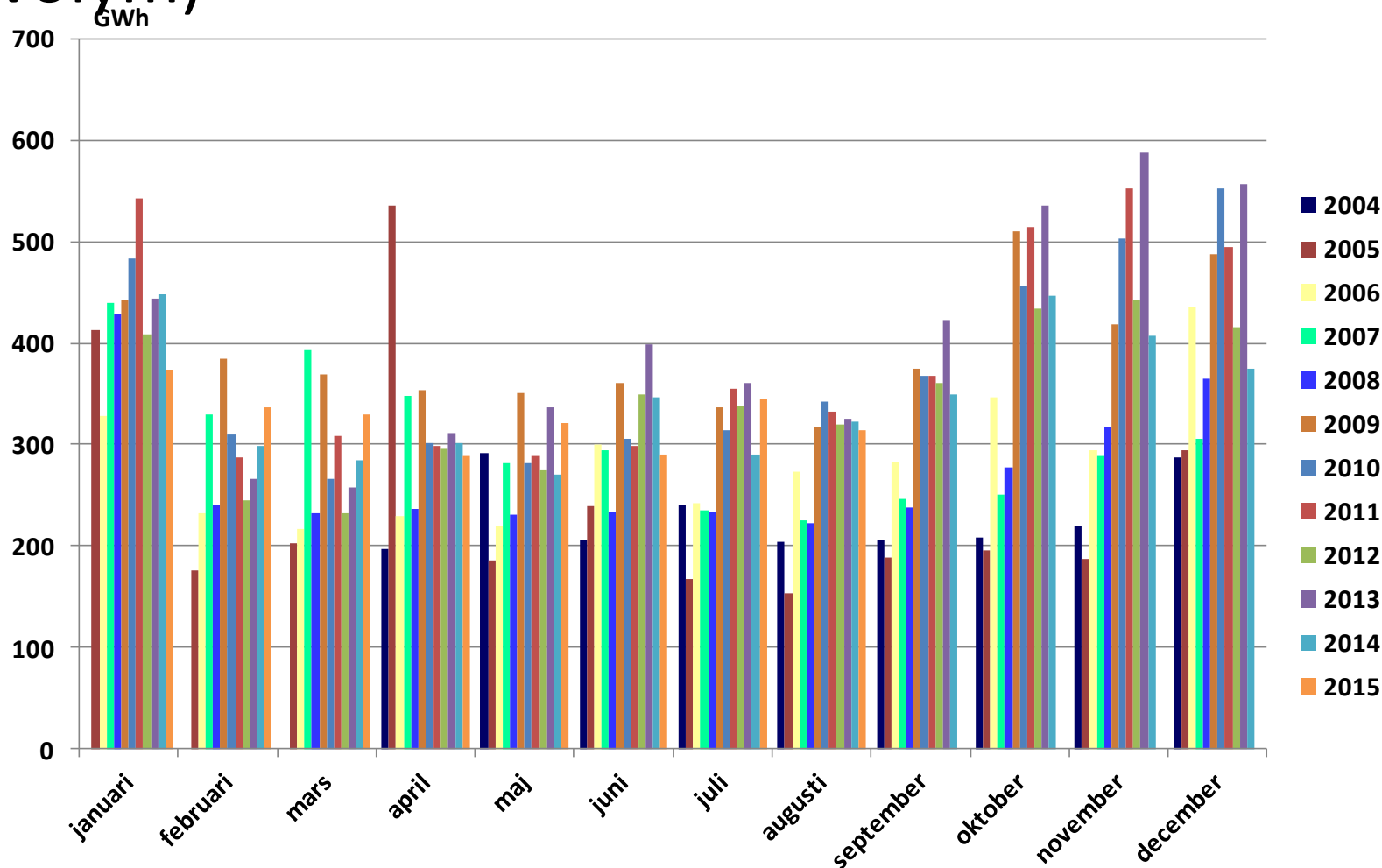
(augusti)



Källa: SCB, Svensk Energi

Elhandelsbytte per månad – hushåll (volym)

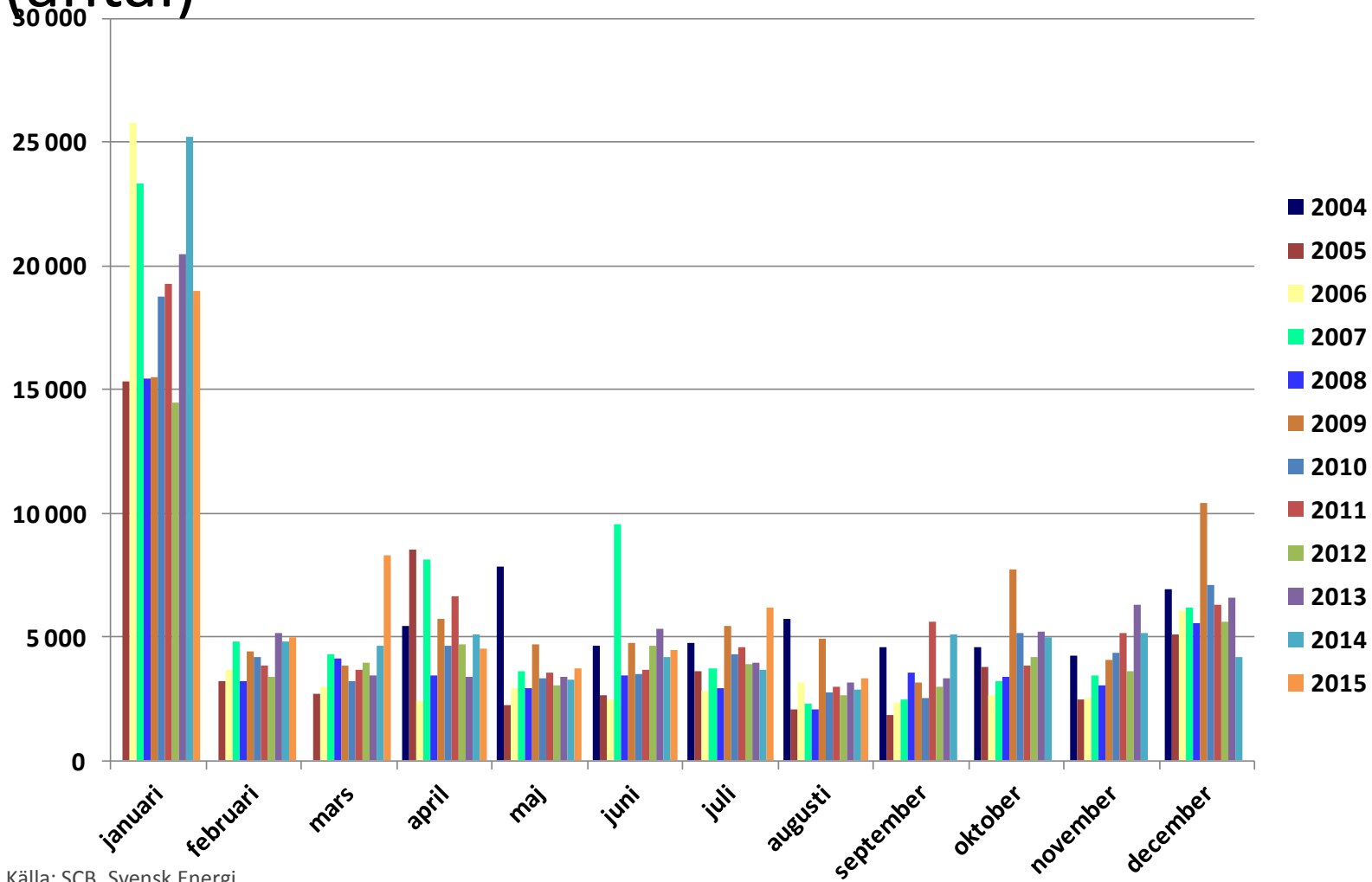
(augusti)



Källa: SCB, Svensk Energi

Elhandelsbyte per månad – övriga (antal)

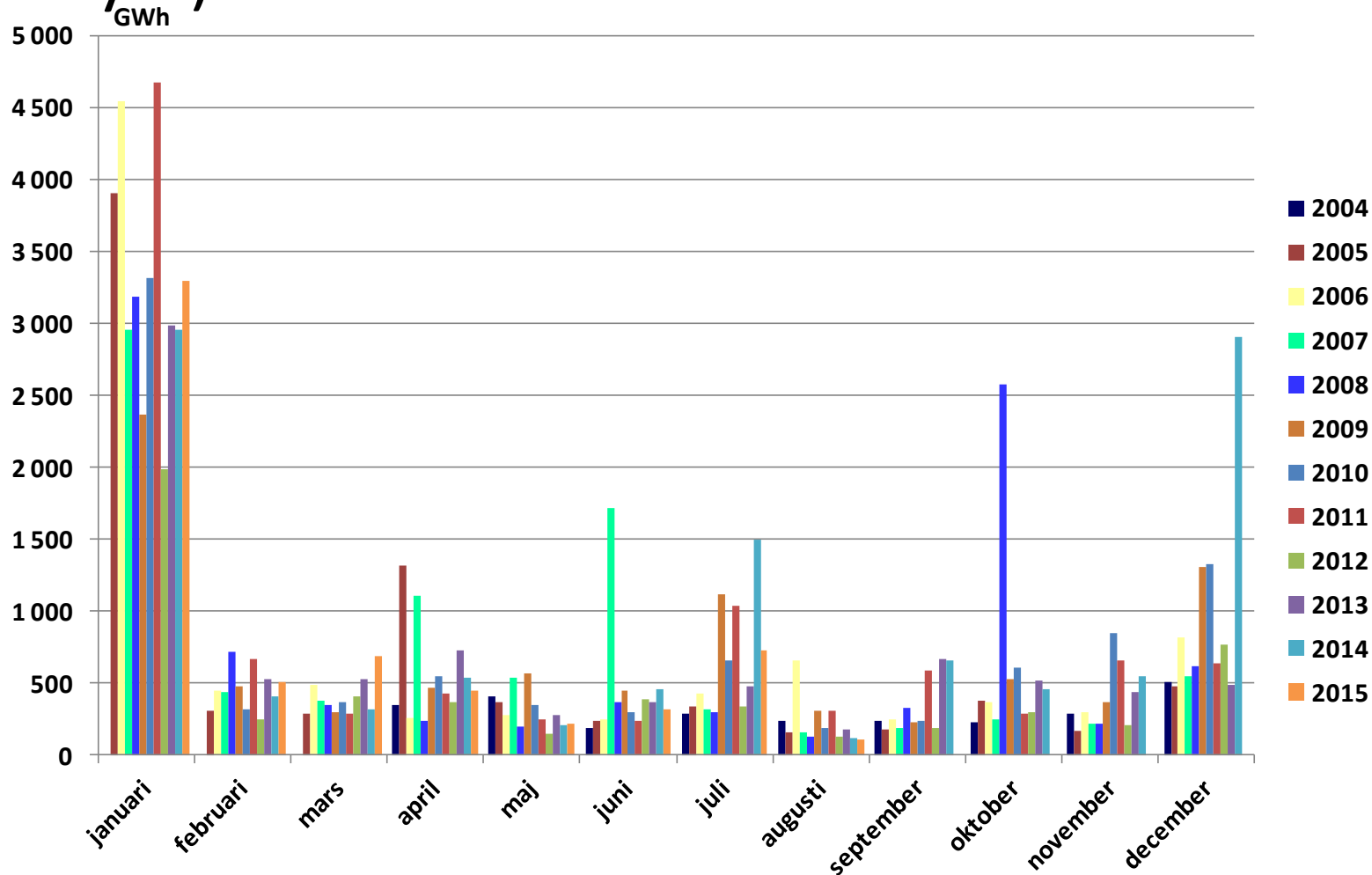
(augusti)



Källa: SCB, Svensk Energi

Elhandelsbytte per månad – övriga (volym)

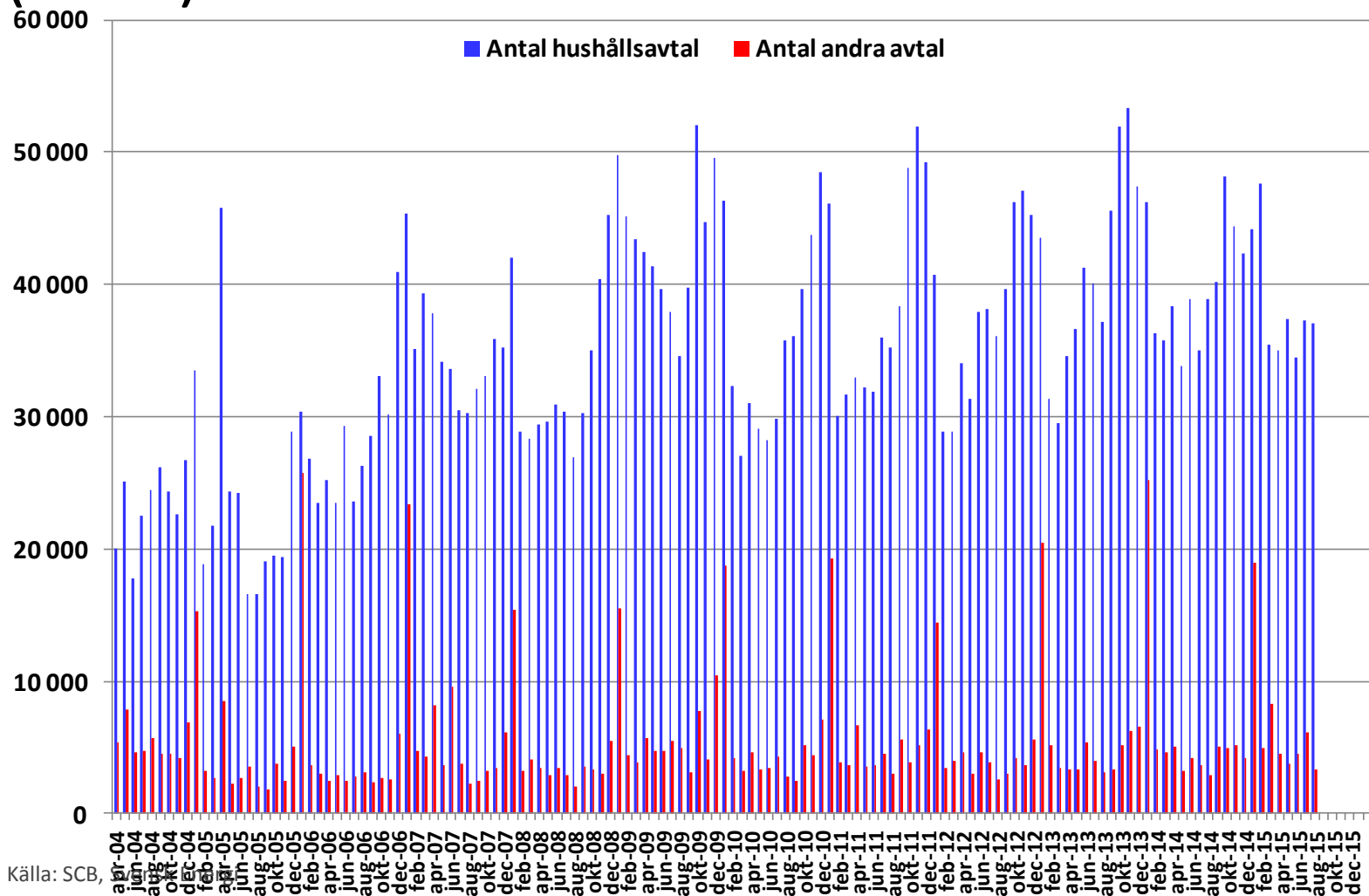
(augusti)



Källa: SCB, Svensk Energi

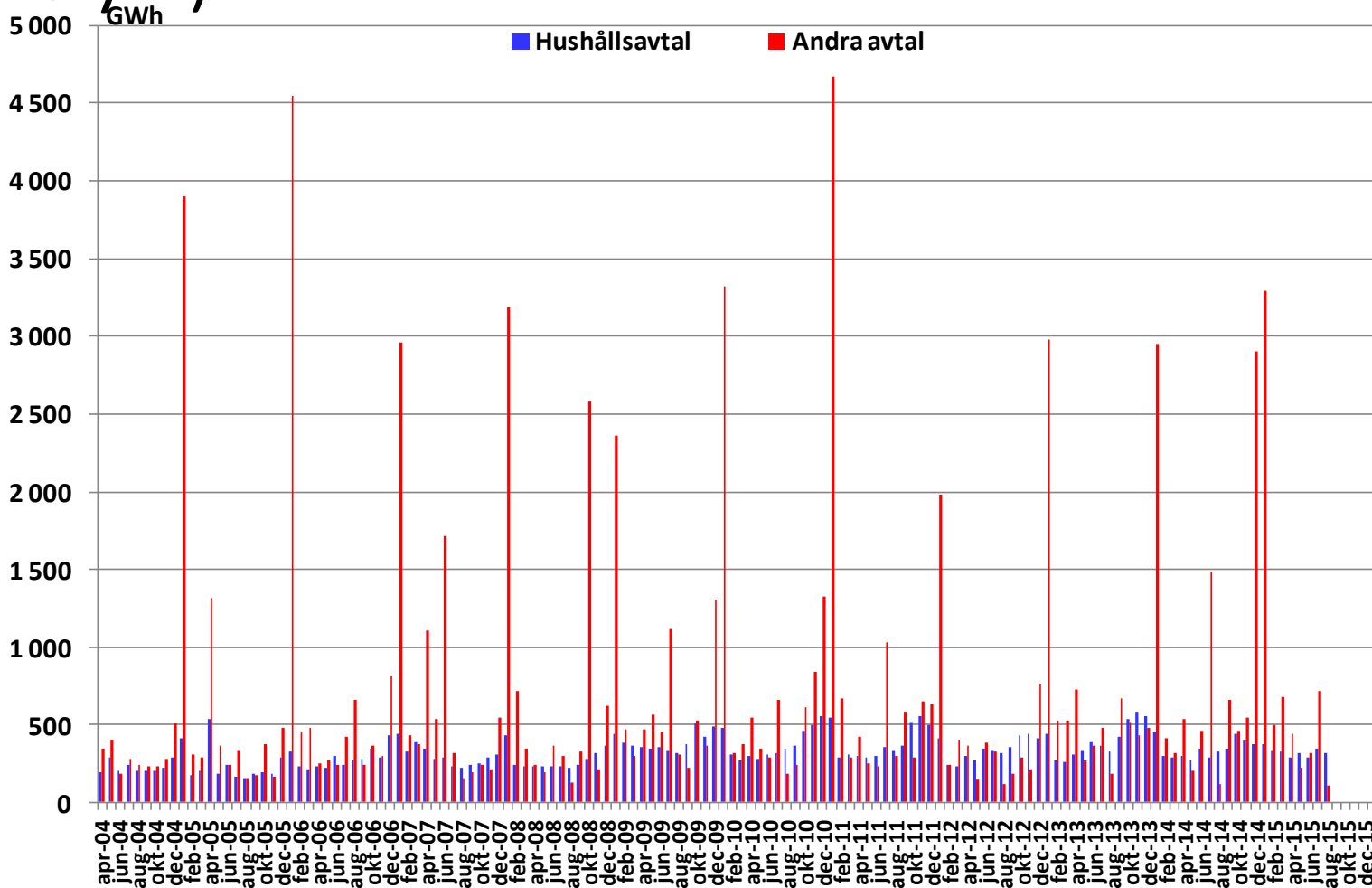
Elhandelsbyte per månad (antal)

(augusti)



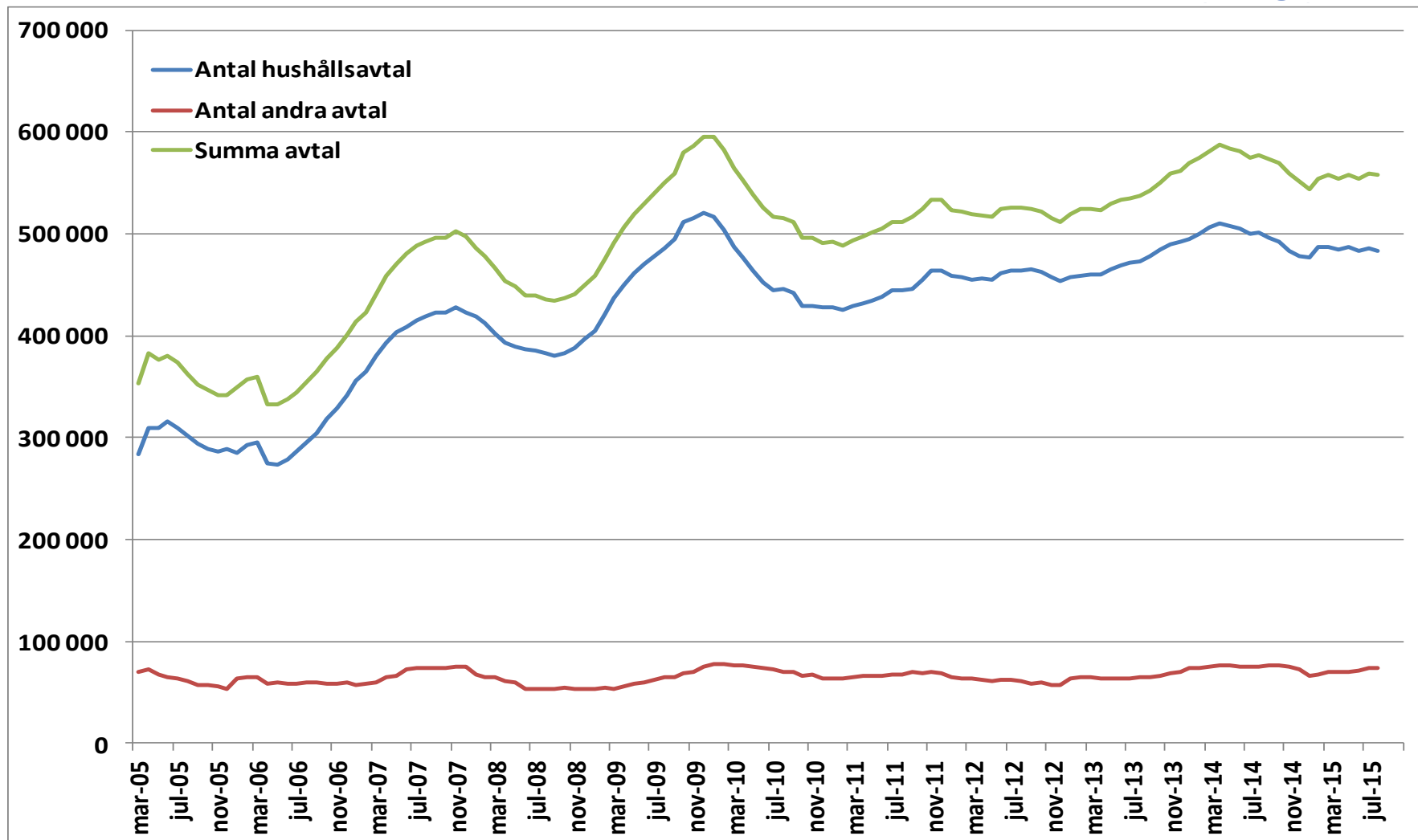
Elhandelsbyte per månad (volym)

(augusti)



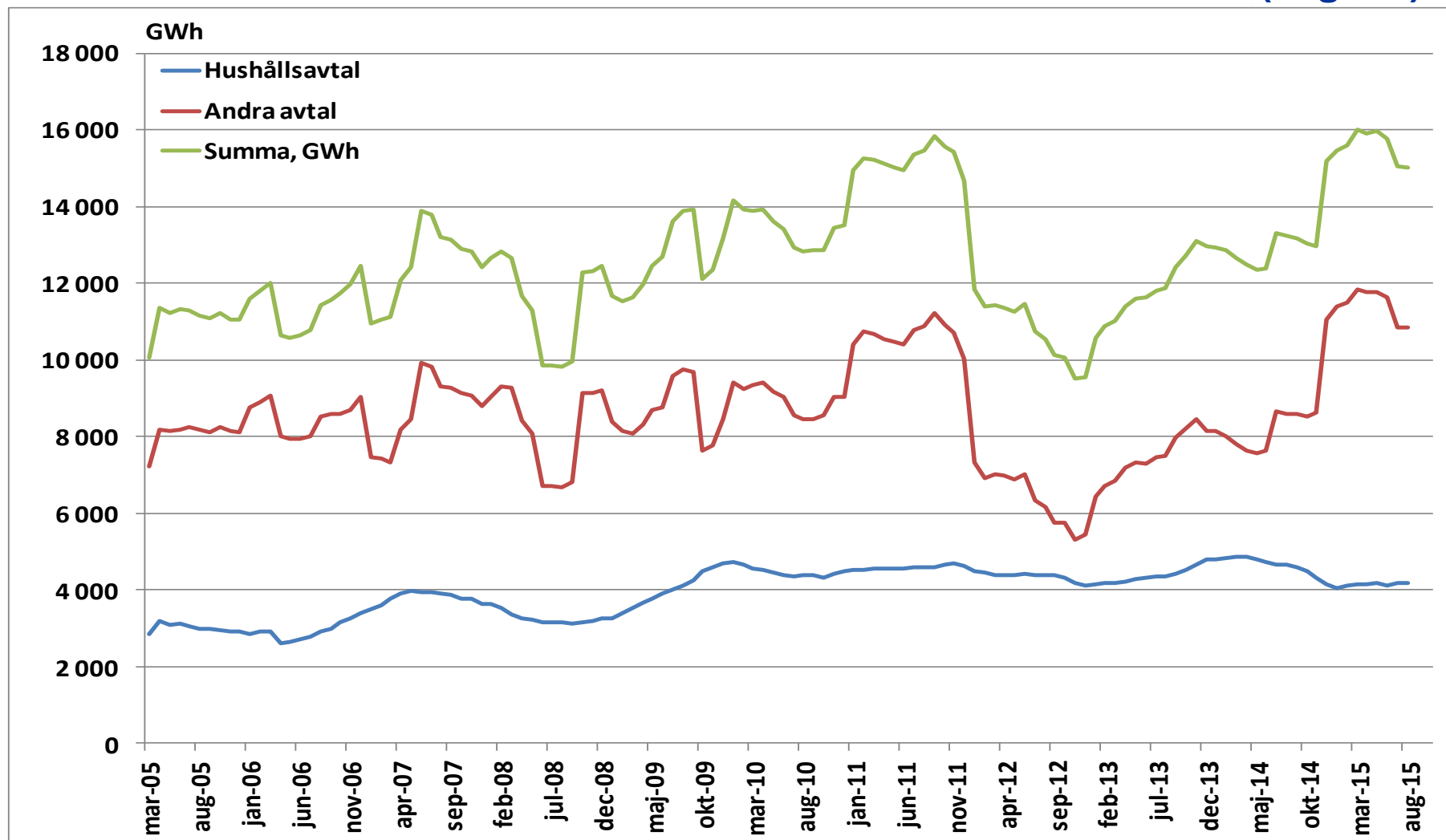
Källa: SCB, Svensk Energi

Elhandelsbytte summa 12 månader (antal) (augusti)



Källa: SCB, Svensk Energi

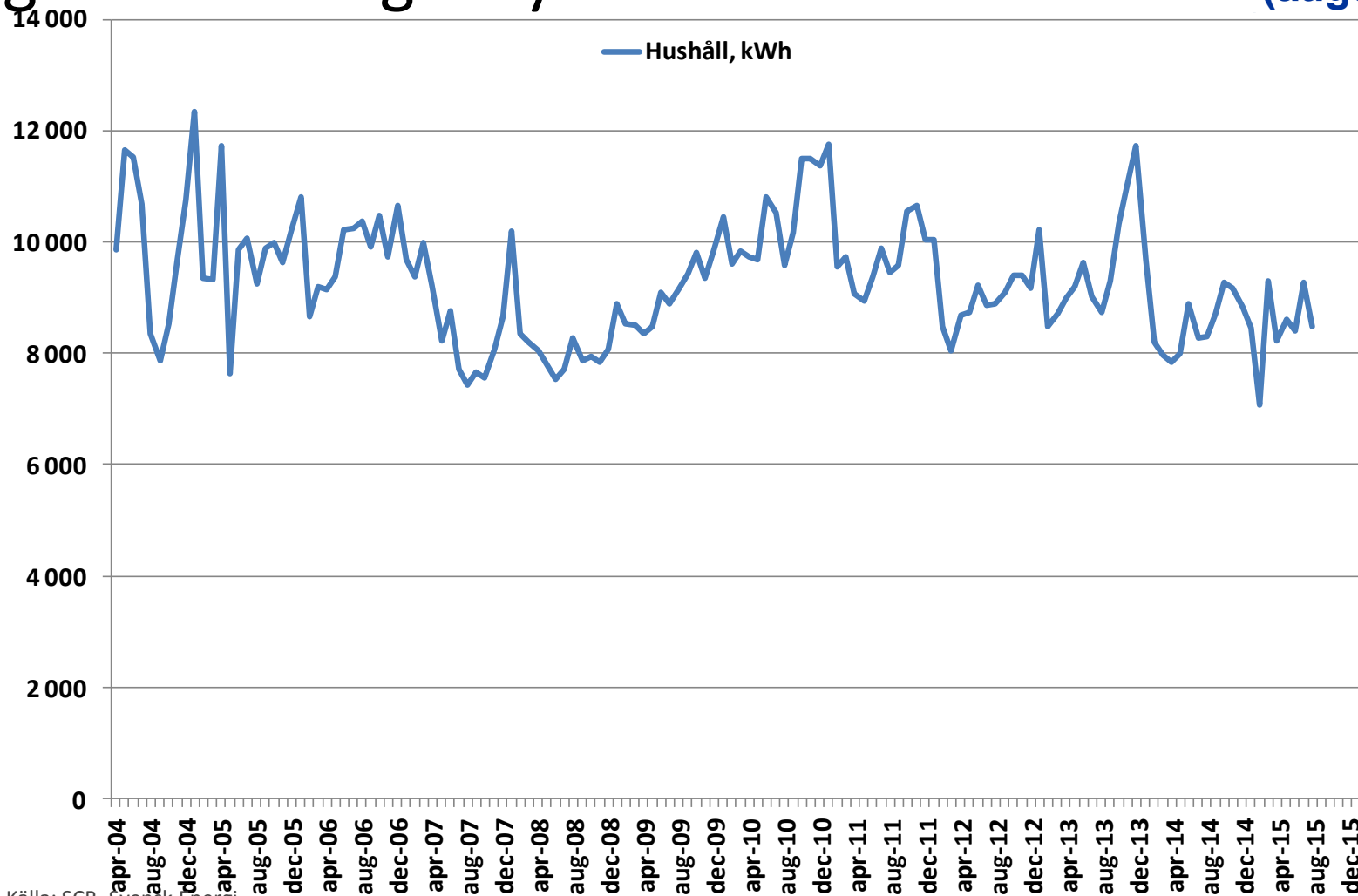
Elhandelsbytte summa 12 månader (volym) (augusti)



Källa: SCB, Svensk Energi

Elhandelsbyte per månad hushållskunder – genomsnittlig volym

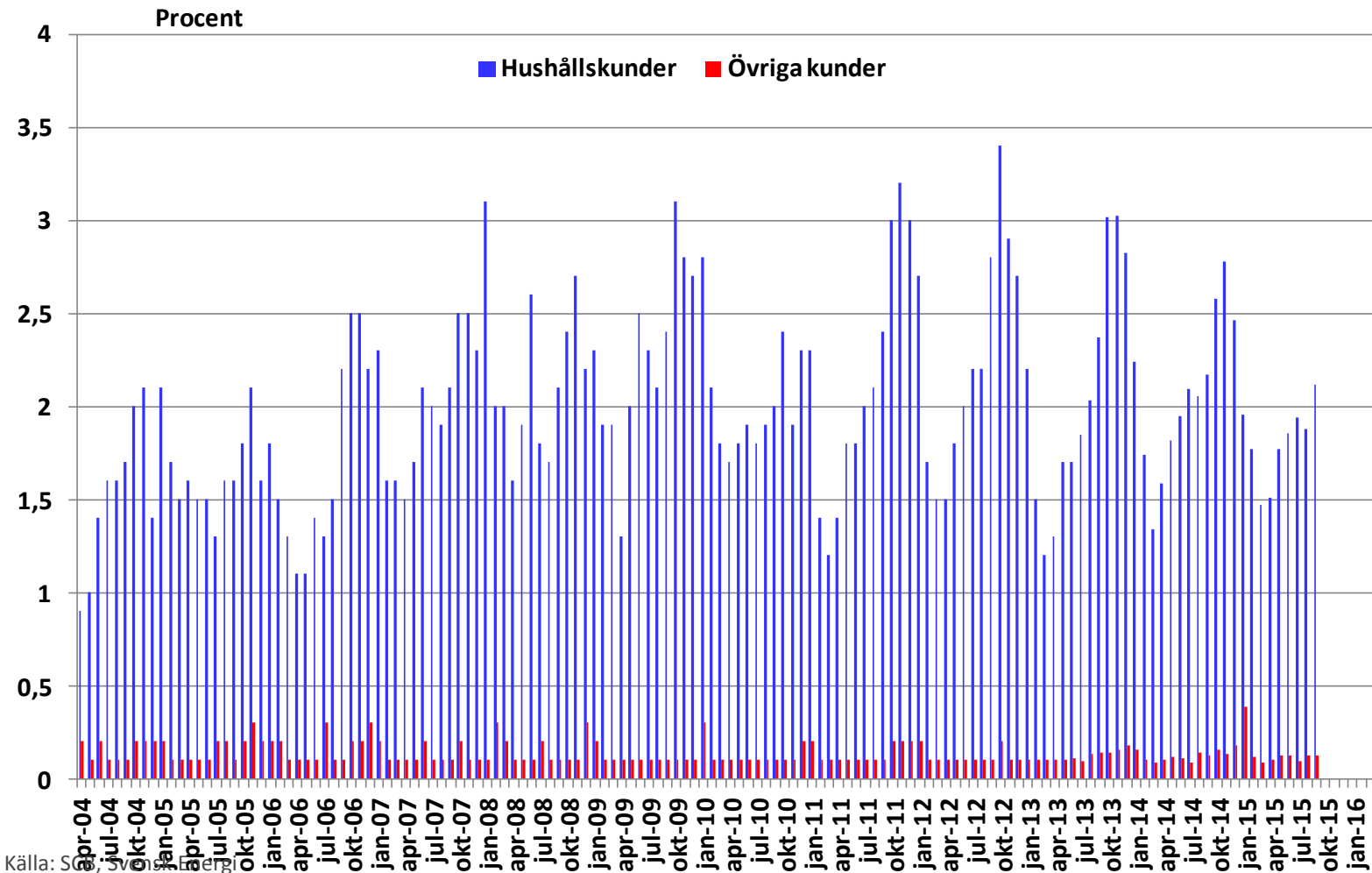
(augusti)



Källa: SCB, Svensk Energi

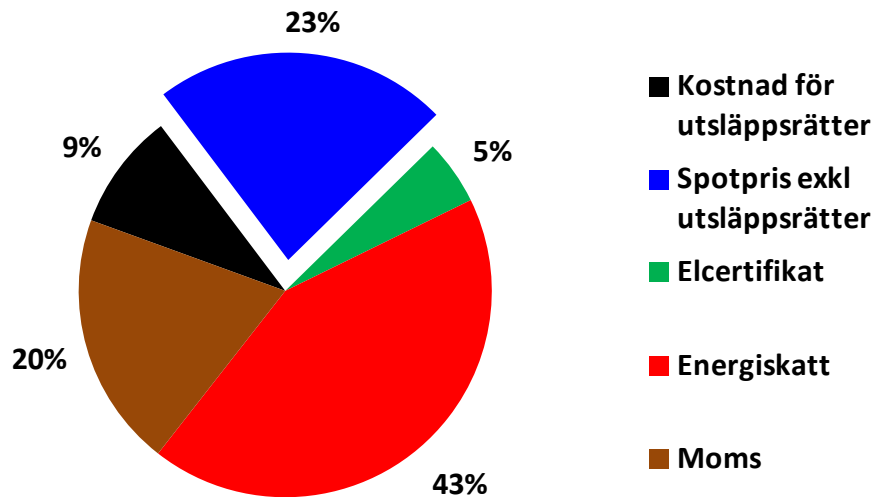
Omförhandlade avtal per månad

(september)

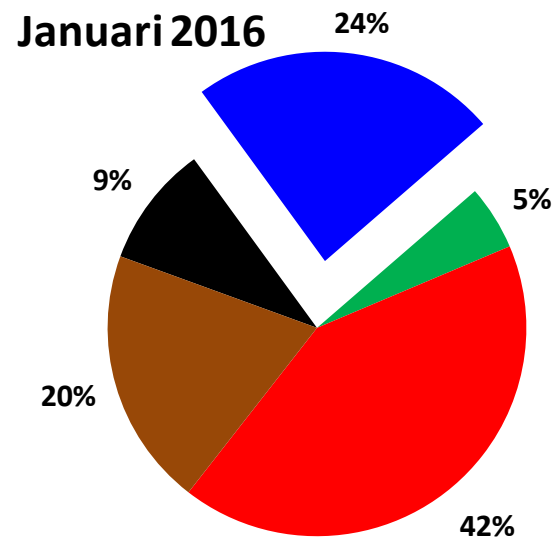


Underlag för "Elhandelspriset"

Genomsnitt de senaste 30 dagarna



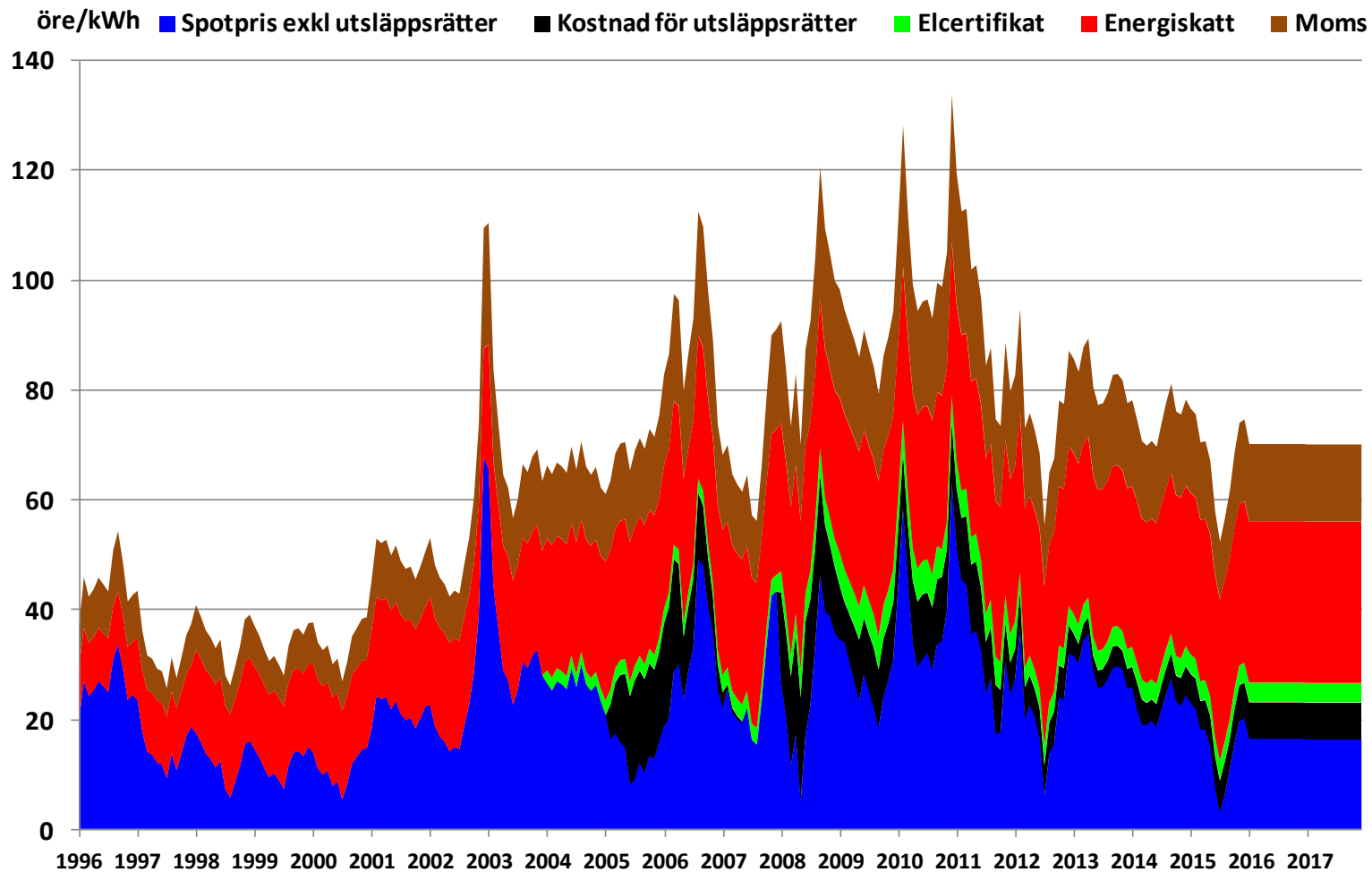
(Elcert: 3,5 öre/kWh exkl moms)



(Elcert: 3,5 öre/kWh exkl moms)

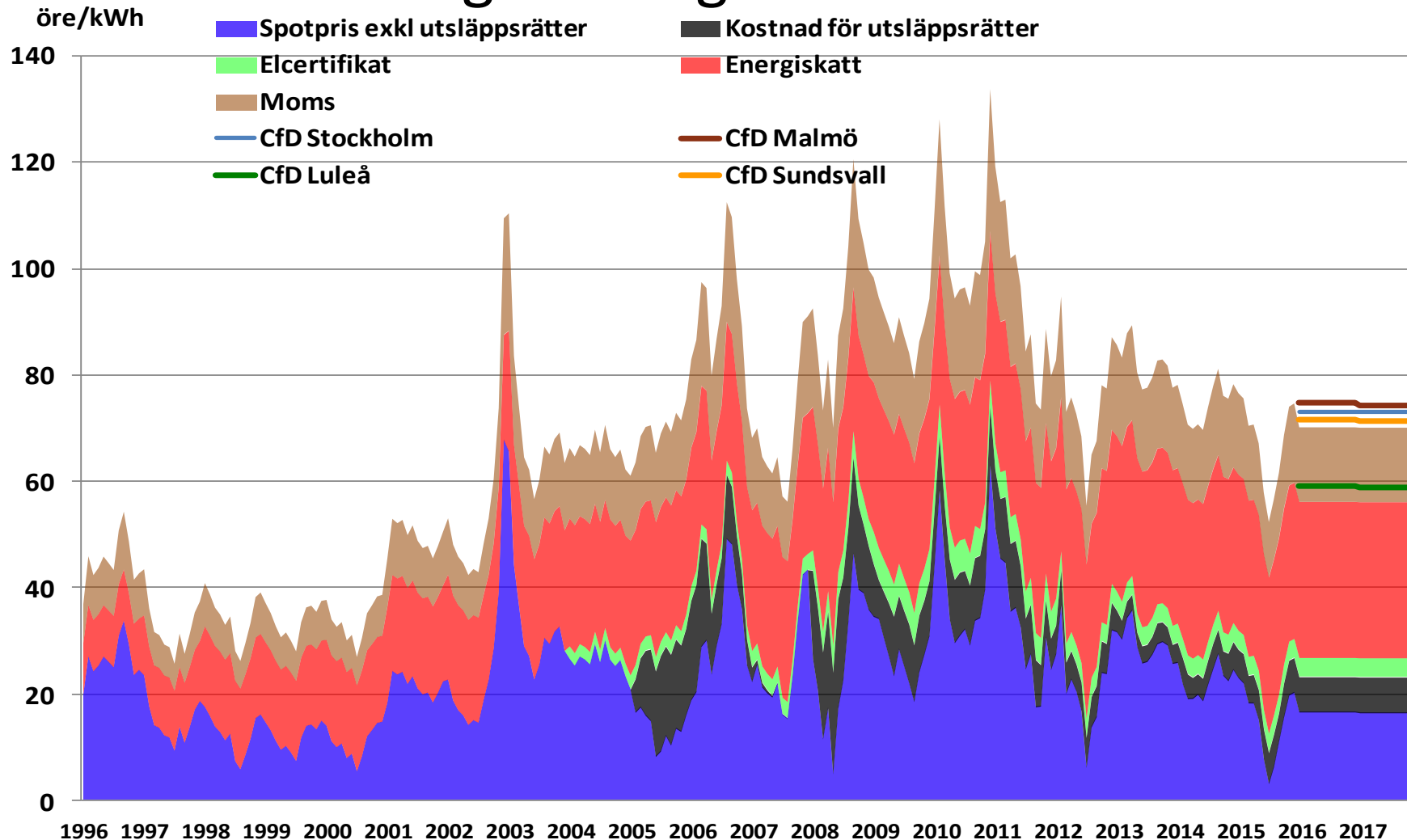
Källa: Nasdaq/OMX Commodities, Nord Pool Spot, Svensk Energi

Underlag för "Elhandelspriset"



Källa: Nasdaq/OMX Commodities, Nord Pool Spot, Svensk Energi

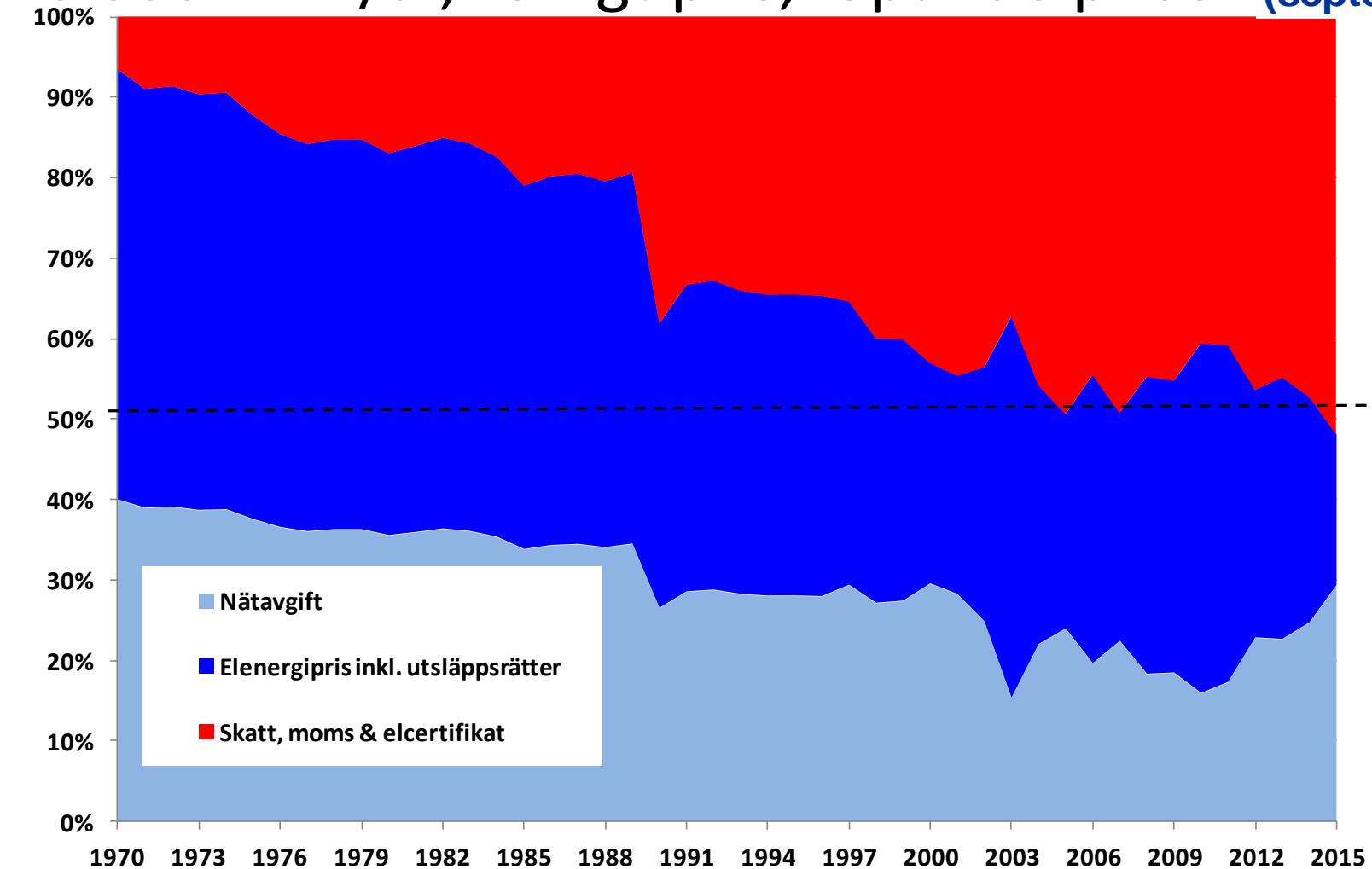
Underlag för "Elhandelspriset" med CfD och lägre energiskatt i elområde 1



Källa: Nasdaq/OMX Commodities, Nord Pool Spot, Svensk Energi

Konsumentprisets fördelning

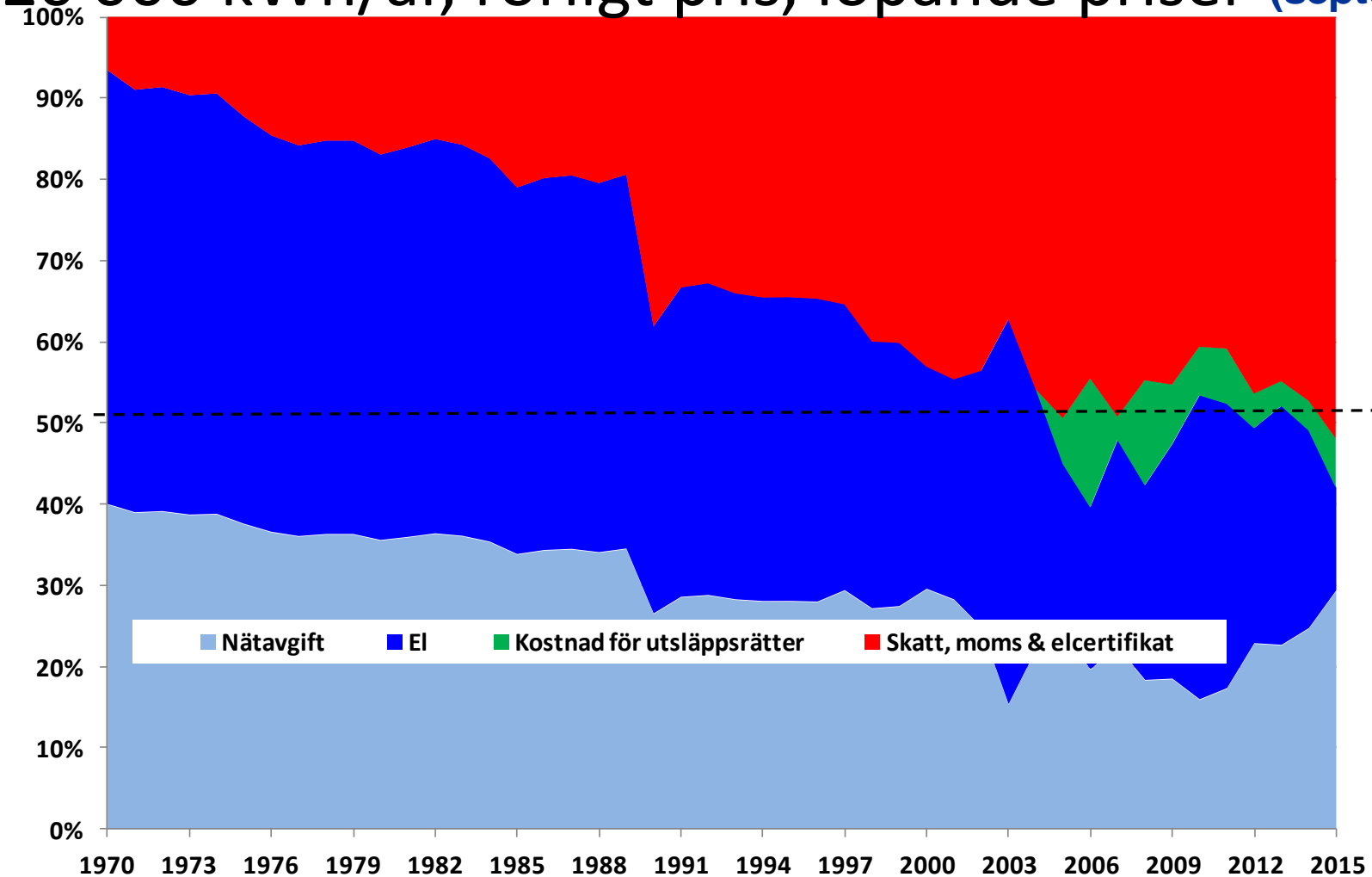
20 000 kWh/år, rörligt pris, löpande priser (september)



Källa: SCB, Svensk Energi

Konsumentprisets fördelning

20 000 kWh/år, rörligt pris, löpande priser (september)

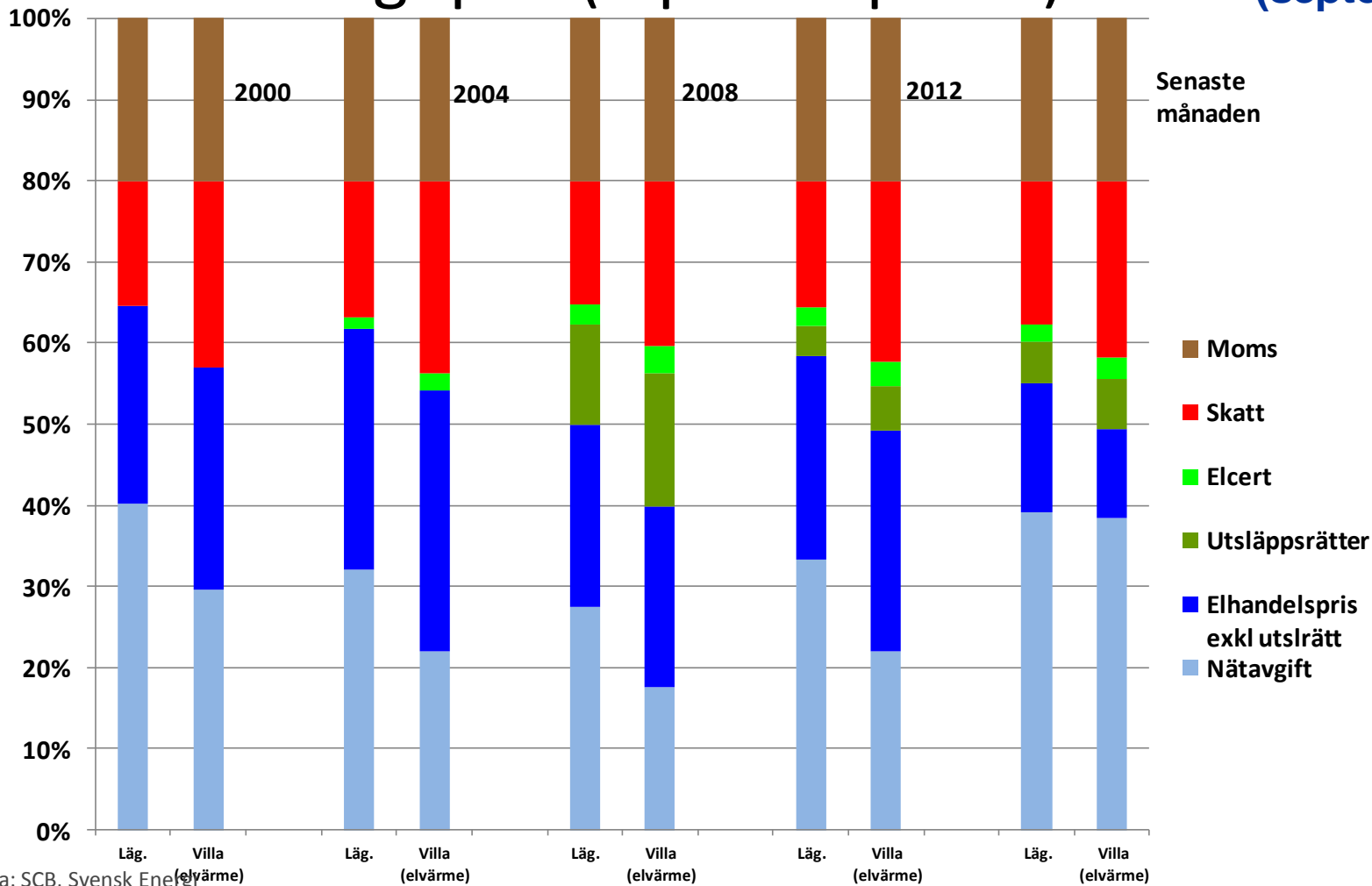


Källa: SCB, Svensk Energi

Konsumentprisets fördelning

Avtal om rörligt pris (löpande priser)

(september)

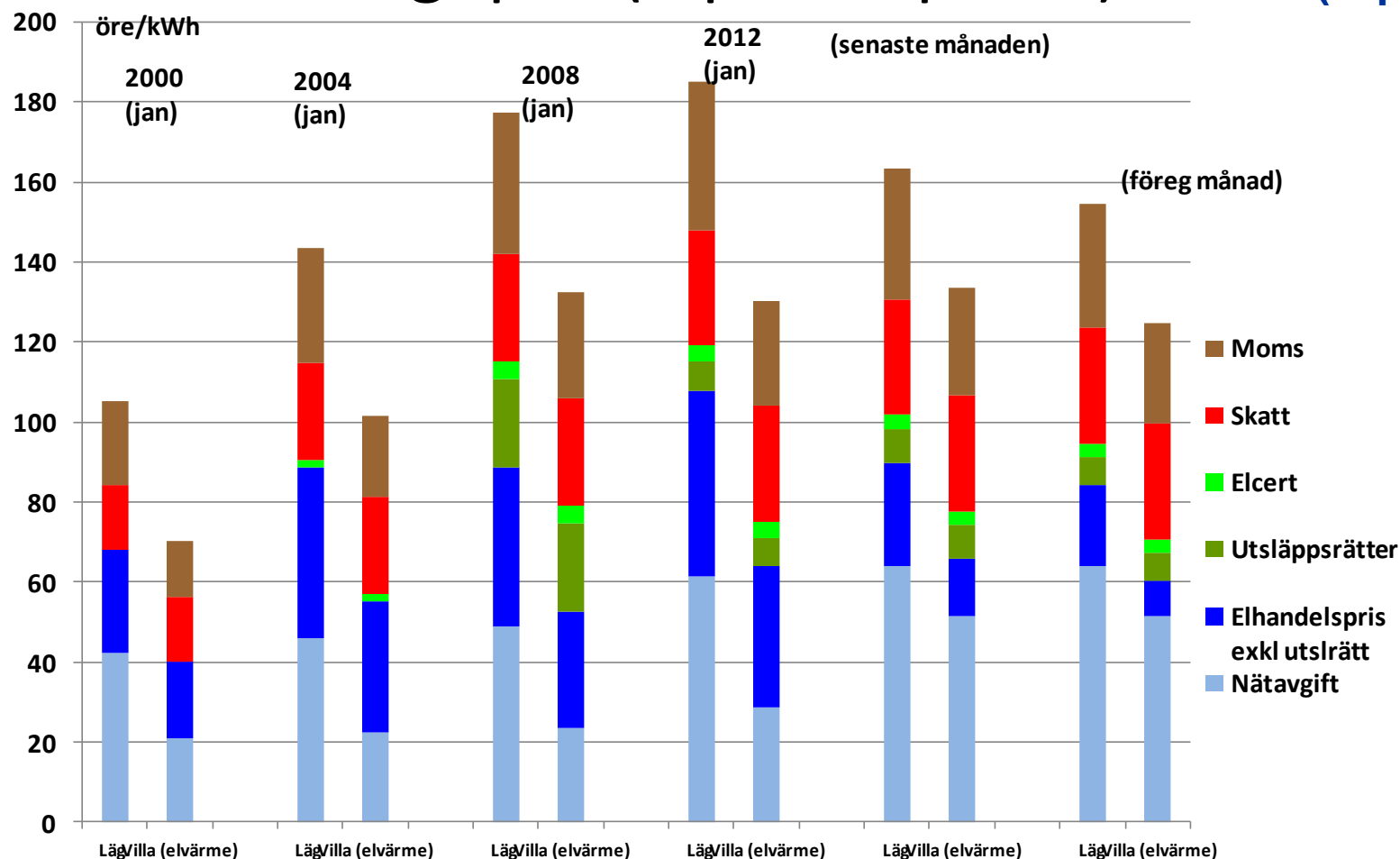


Källa: SCB, Svensk Energi

Konsumentprisets sammansättning

Avtal om rörligt pris (löpande priser)

(september)

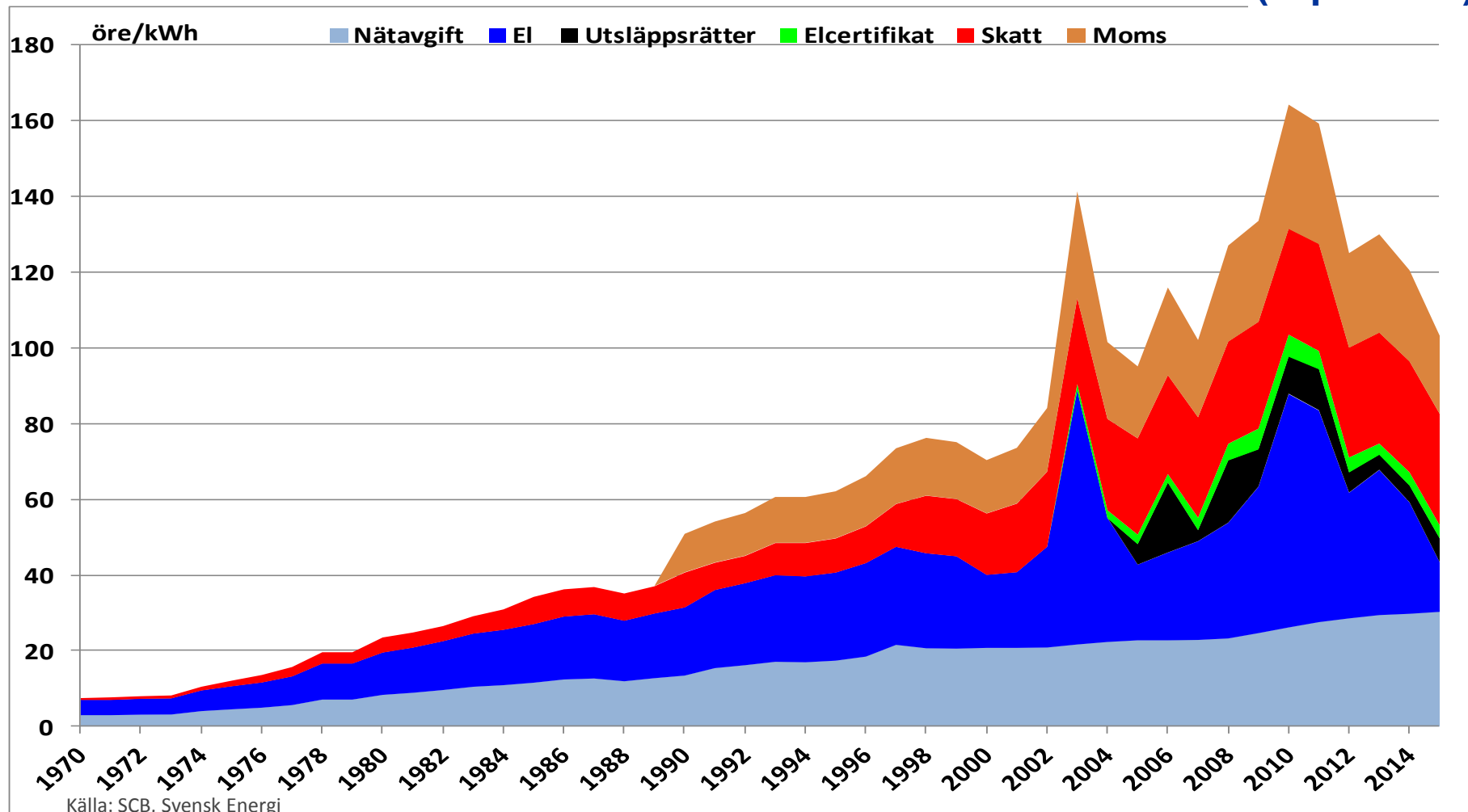


Källa: SCB, Svensk Energi

Elpriset fördelat 1970-

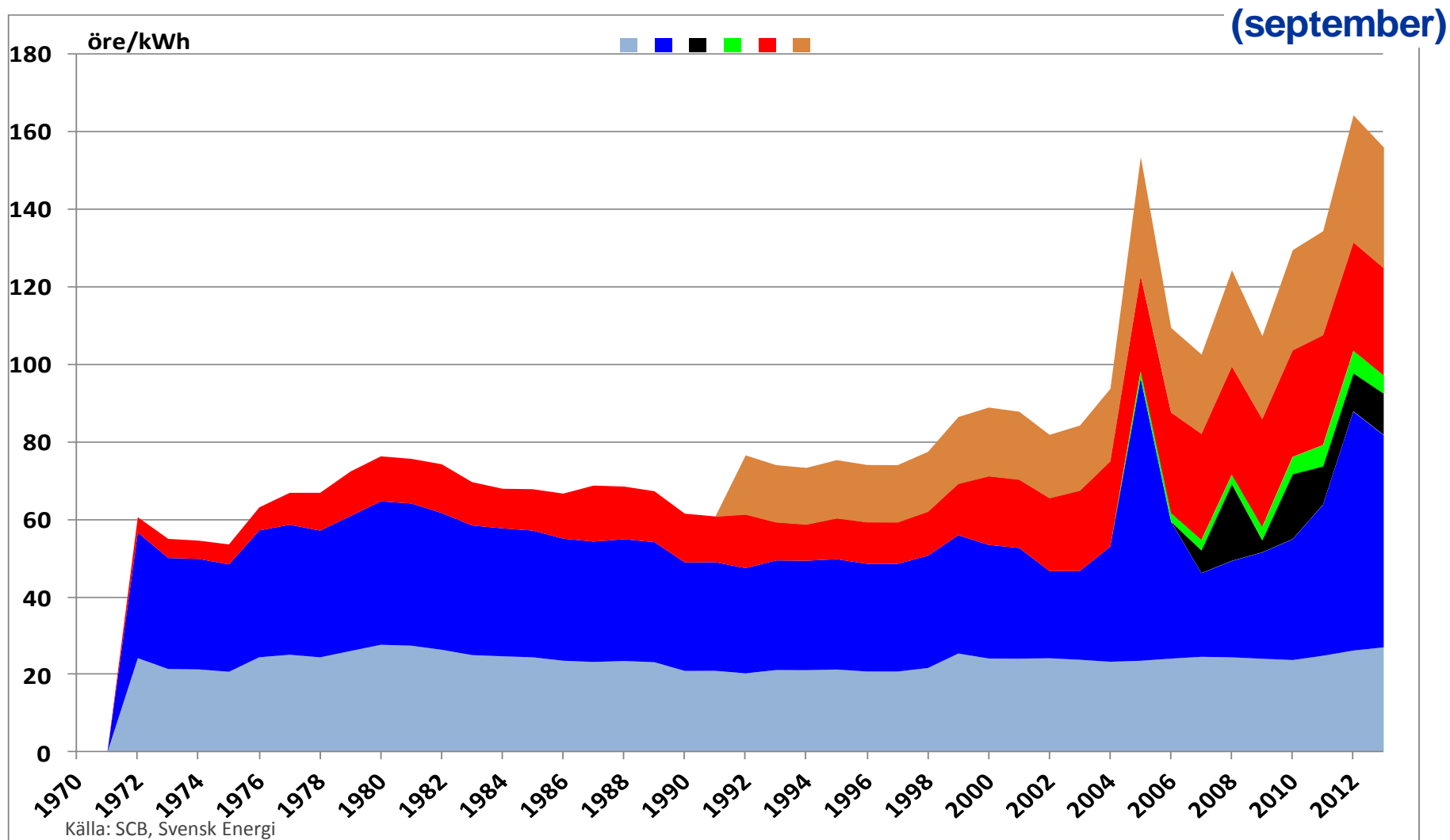
Villa med elvärme (20 000 kWh/år, rörligt pris, löpande priser)

(september)



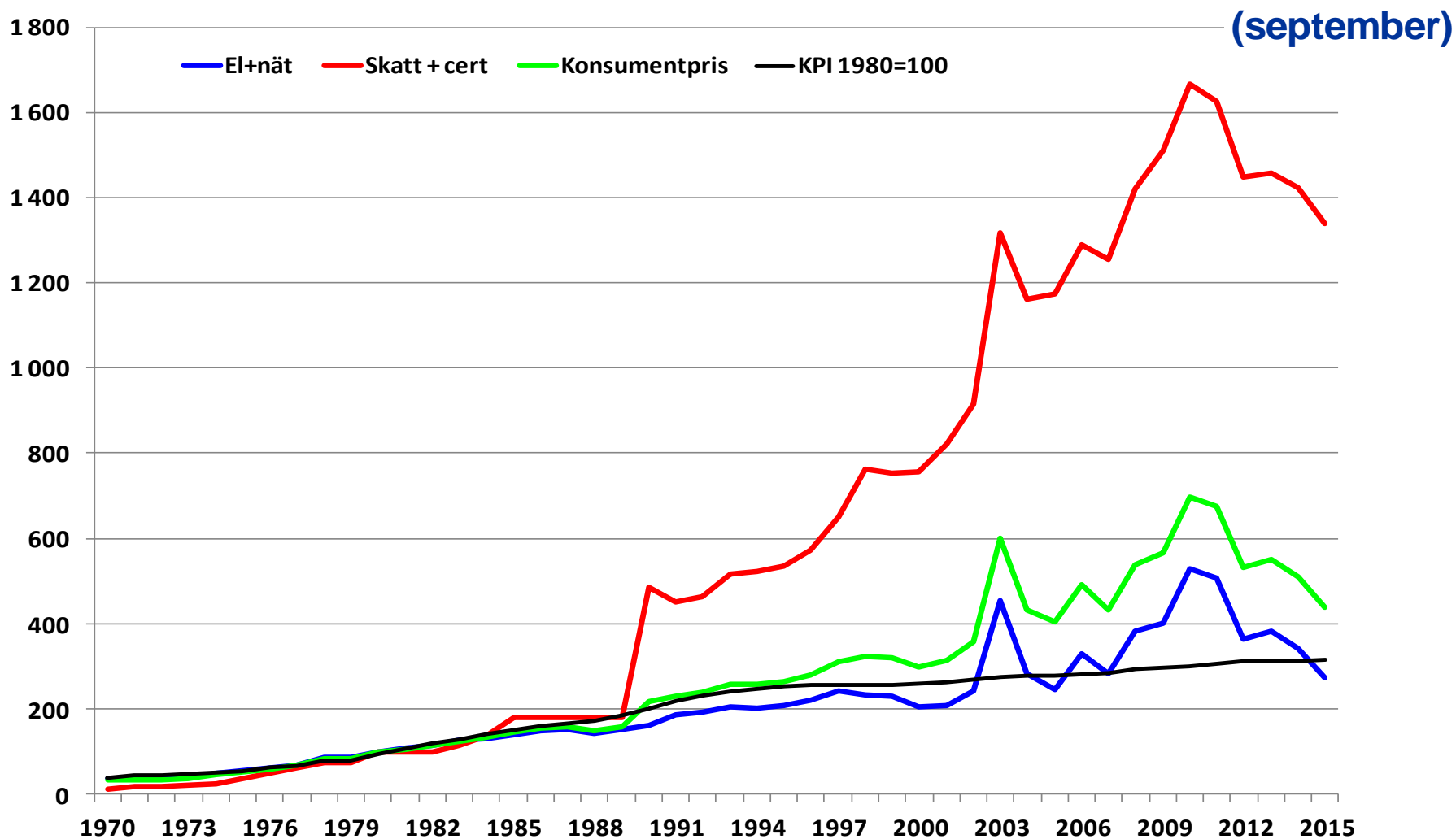
Elpriset fördelat 1970-

Villa med elvärme (20 000 kWh/år, rörligt pris, 2010-års priser)



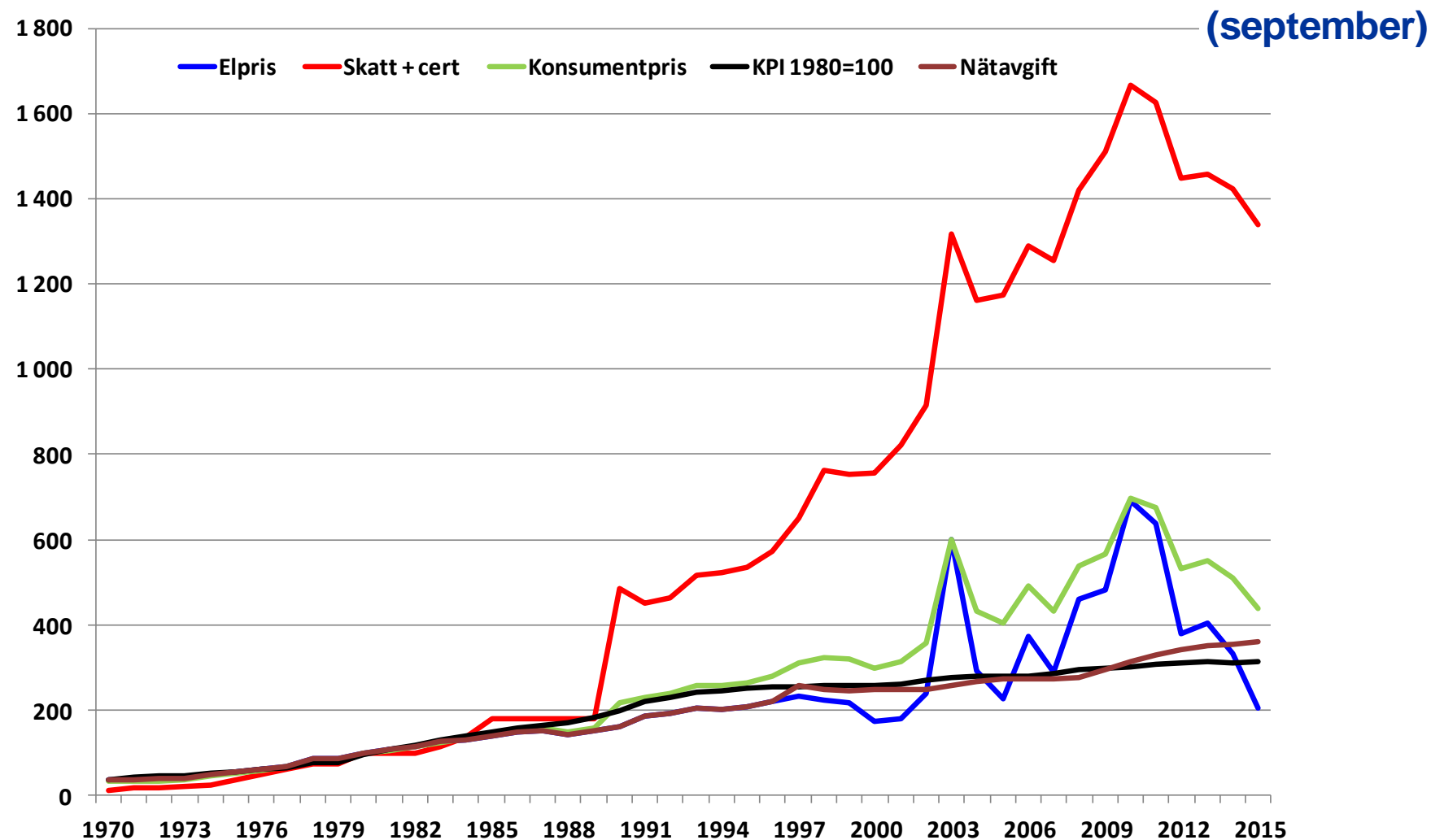
Elpriset fördelat 1970-

Villa med elvärme (20 000 kWh/år, rörligt pris, löpande priser)



Elpriset fördelat 1970-

Villa med elvärme (20 000 kWh/år, rörligt pris, löpande priser)

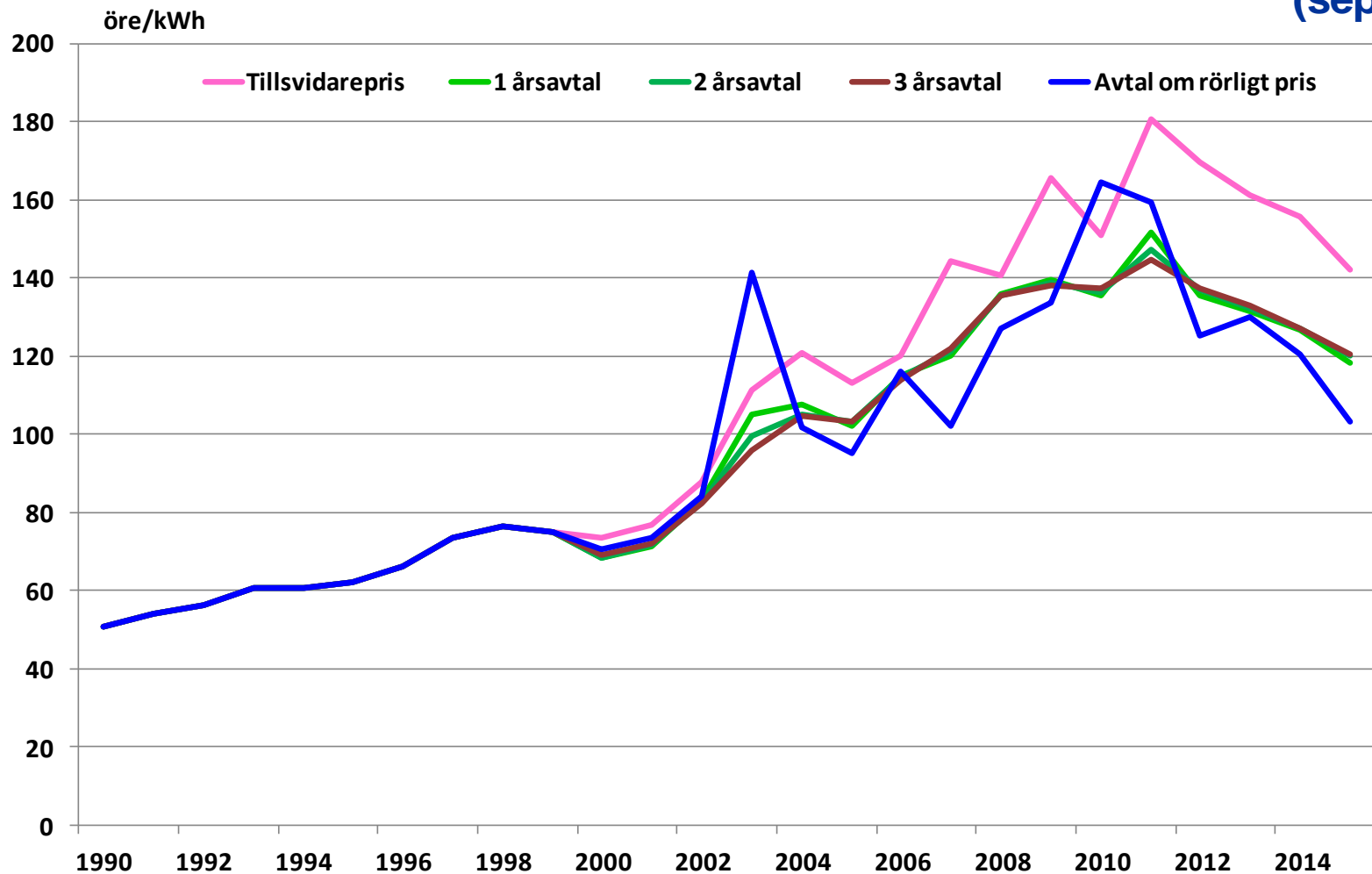


Källa: SCB, Svensk Energi

Prisutveckling för olika avtalsformer

villa med elvärme, löpande elpriser, inkl. nätavgifter och skatter

(september)

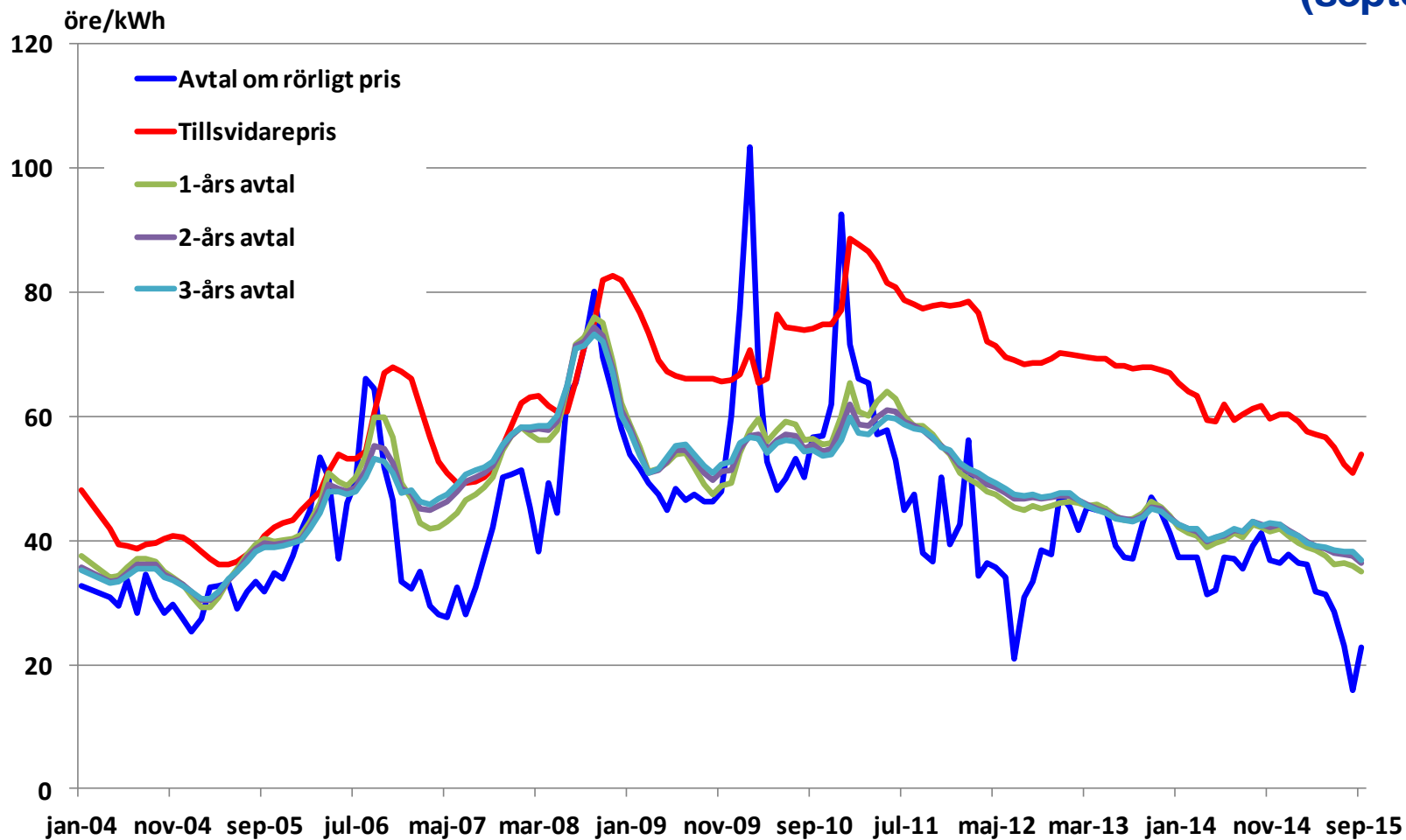


Källa: SCB, Svensk Energi

Prisutveckling för olika avtalsformer

villa med elvärme, löpande elenergipriser, exkl. nätavgifter och skatter

(september)

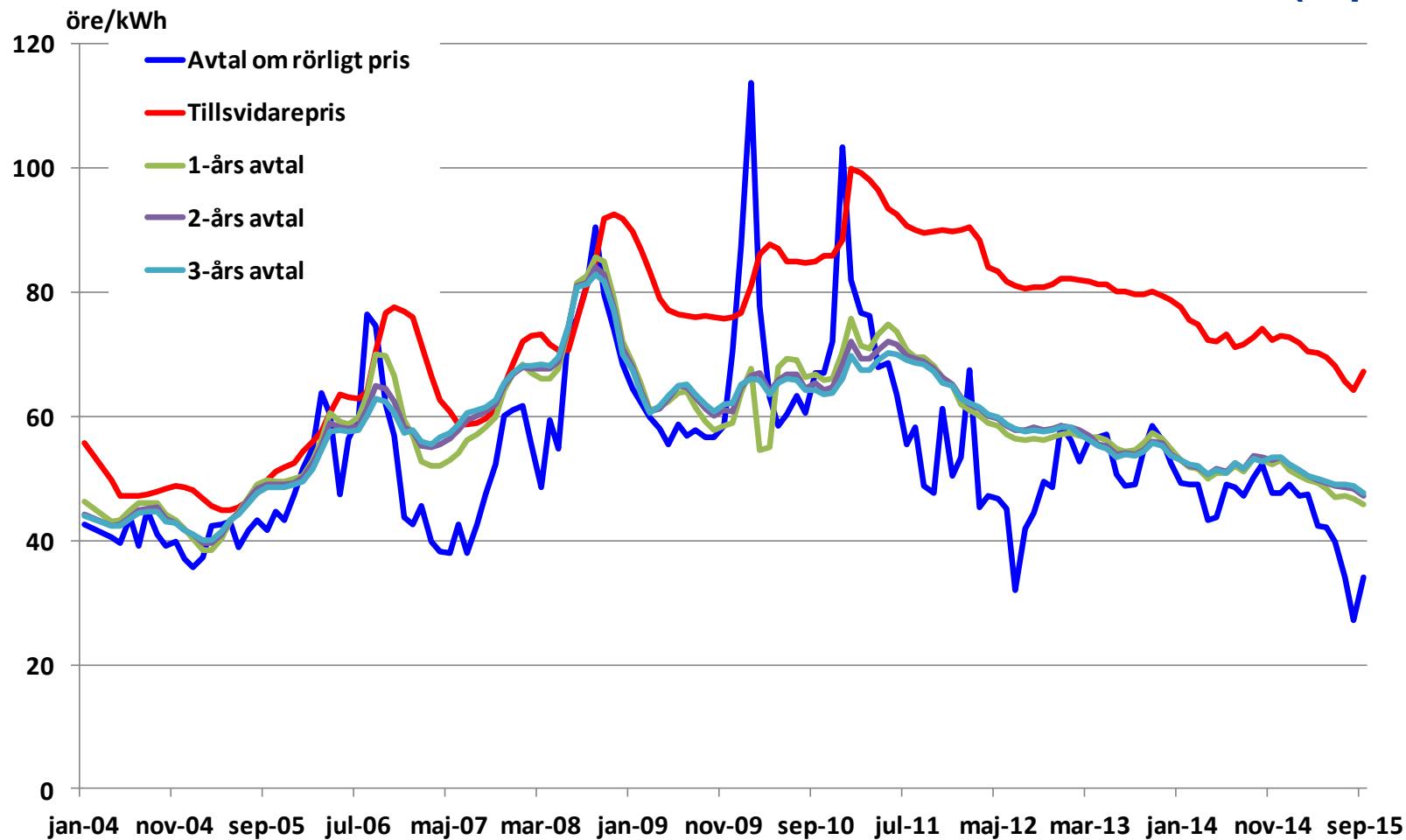


Källa: SCB, Svensk Energi

Prisutveckling för olika avtalsformer

lägenhet, löpande elenergi priser, exkl. nätavgifter och skatter

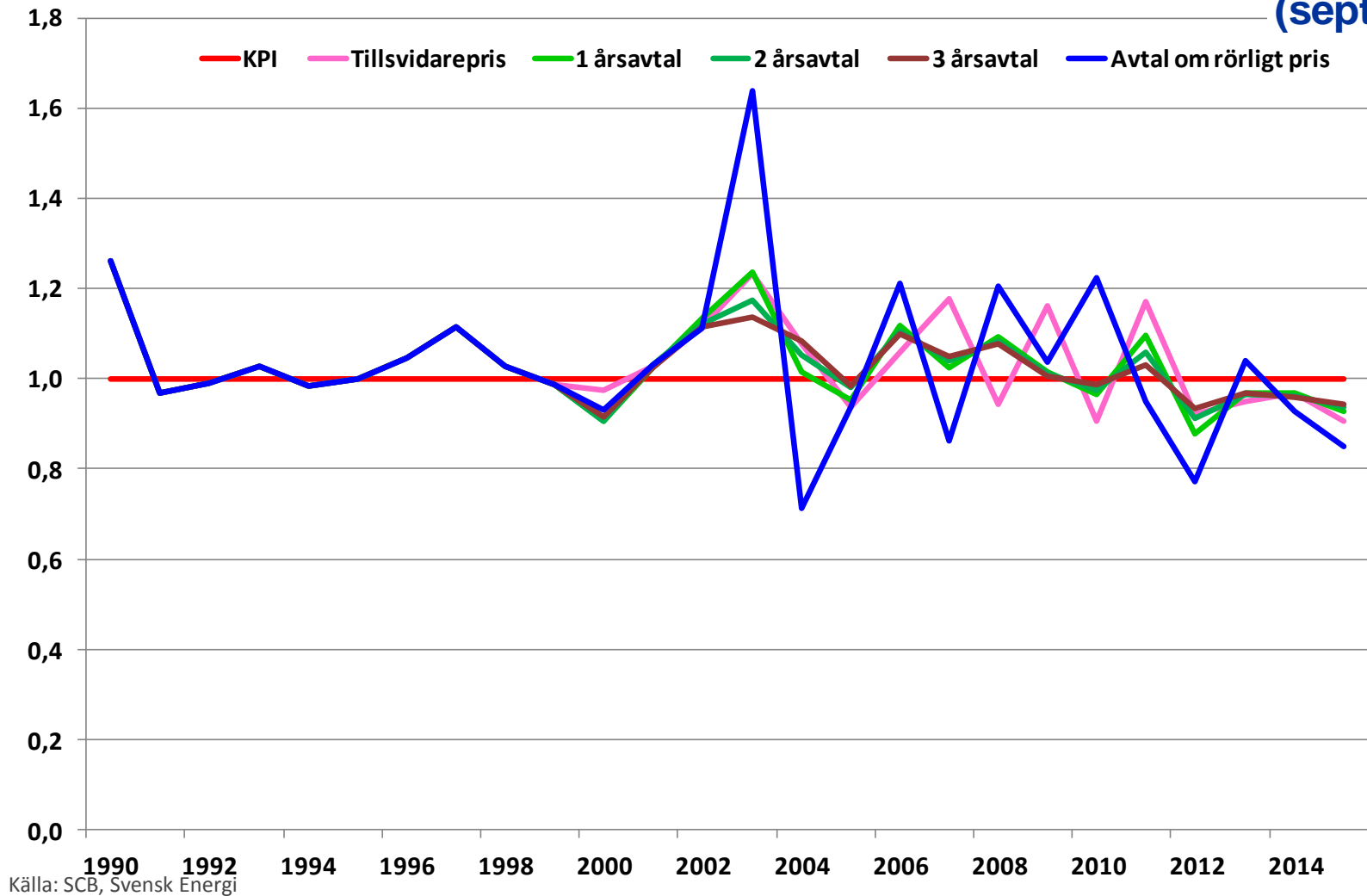
(september)



Källa: SCB, Svensk Energi

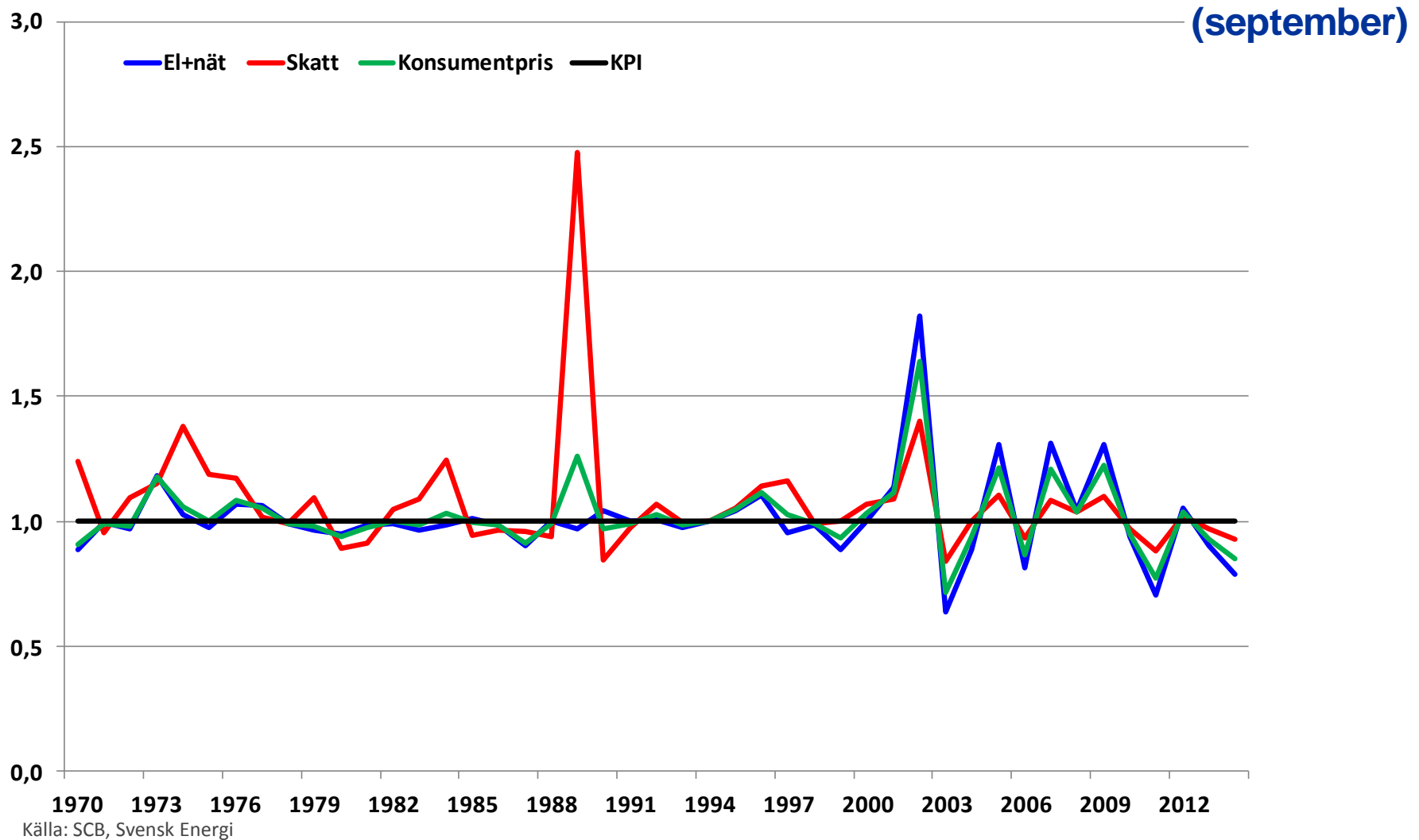
Prisutveckling i relation till KPI villa med elvärme (löpande priser)

(september)

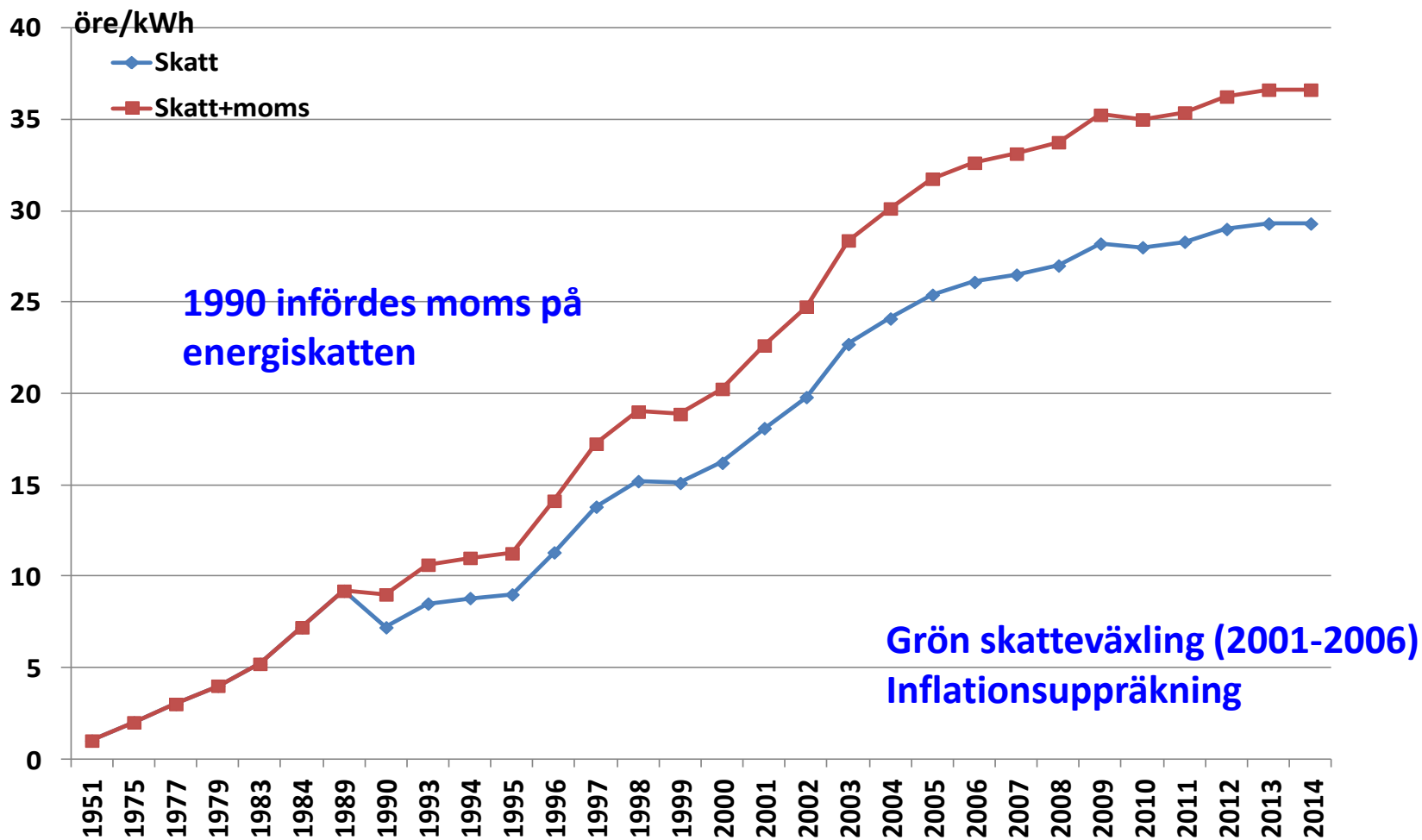


Källa: SCB, Svensk Energi

Rörligt prisavtal i relation till KPI villa med elvärme (löpande priser)



Elskattens utveckling* från år 1951 för hushållskunder



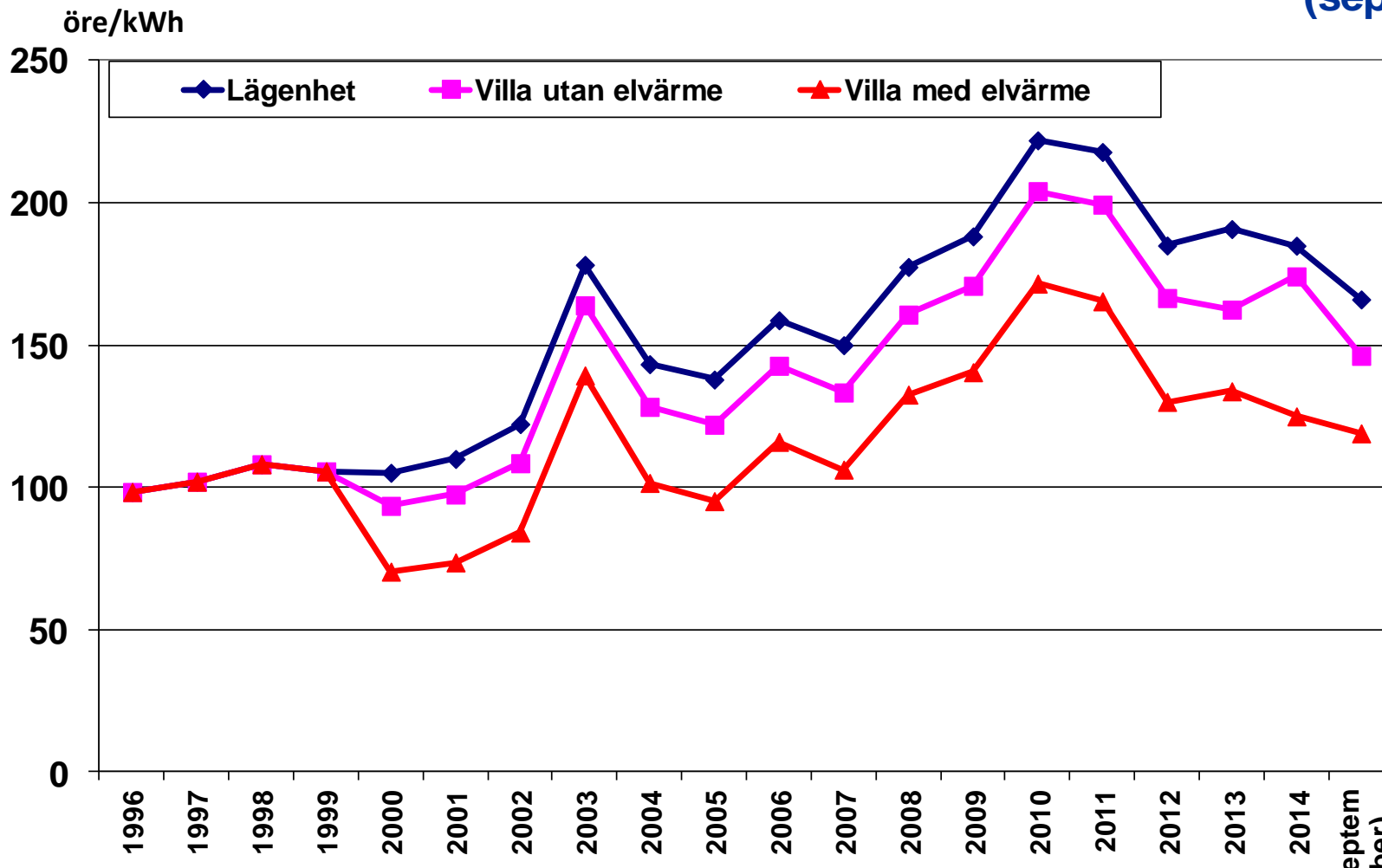
Källa: SCB, Svensk Energi

* för vissa kommuner i norra Sverige är energiskatten lägre

Elkostnadernas utveckling från 1996

rörligt avtal*, inkl. nätavgift, elcertifikat, skatter&moms (löpande priser)

(september)

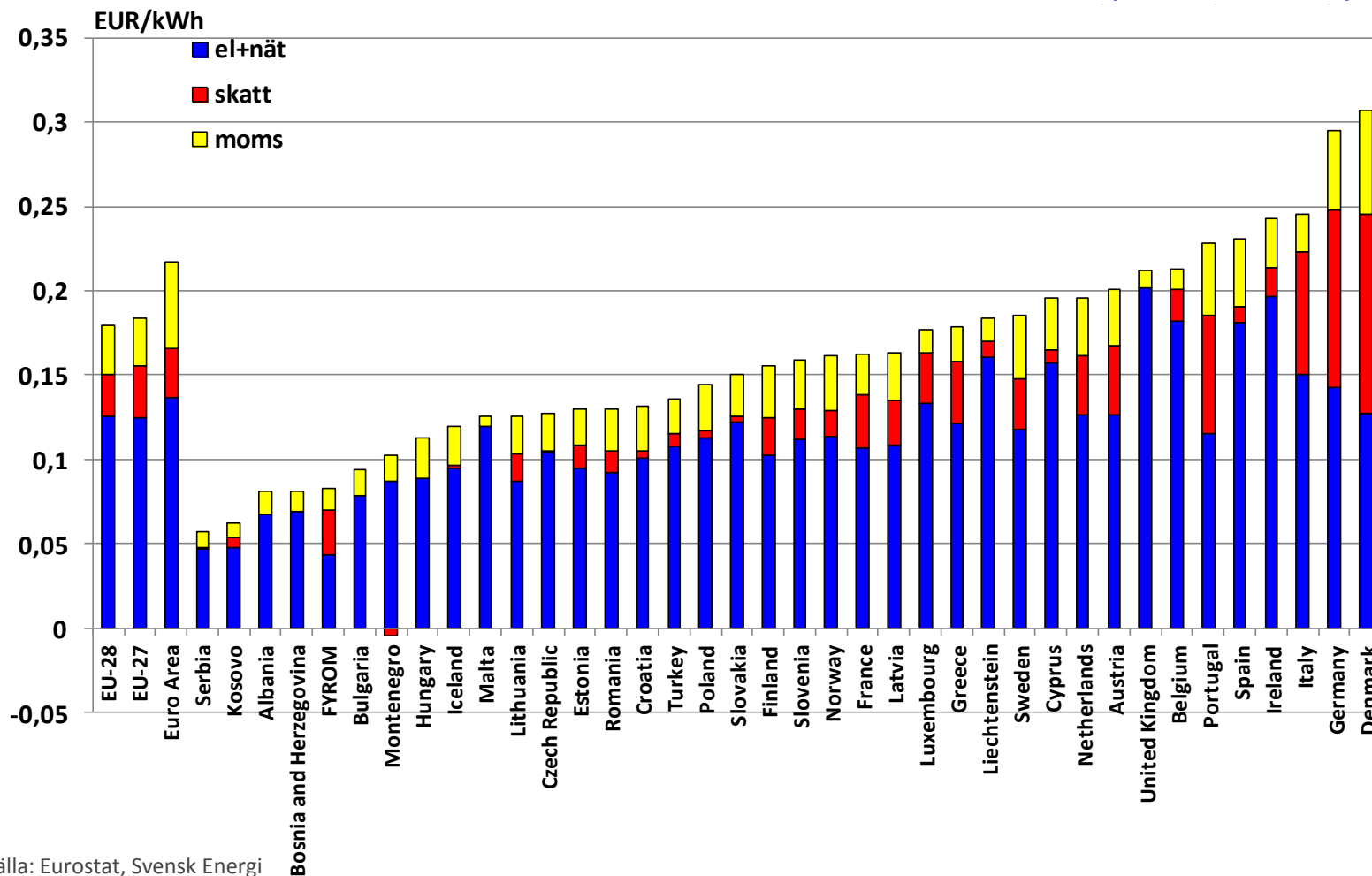


Källa: SCB, Svensk Energi

* koncessionspris 1996-1999

Konsumentpriser på el i Europa hushållskunder 2 500-5 000 kWh/år

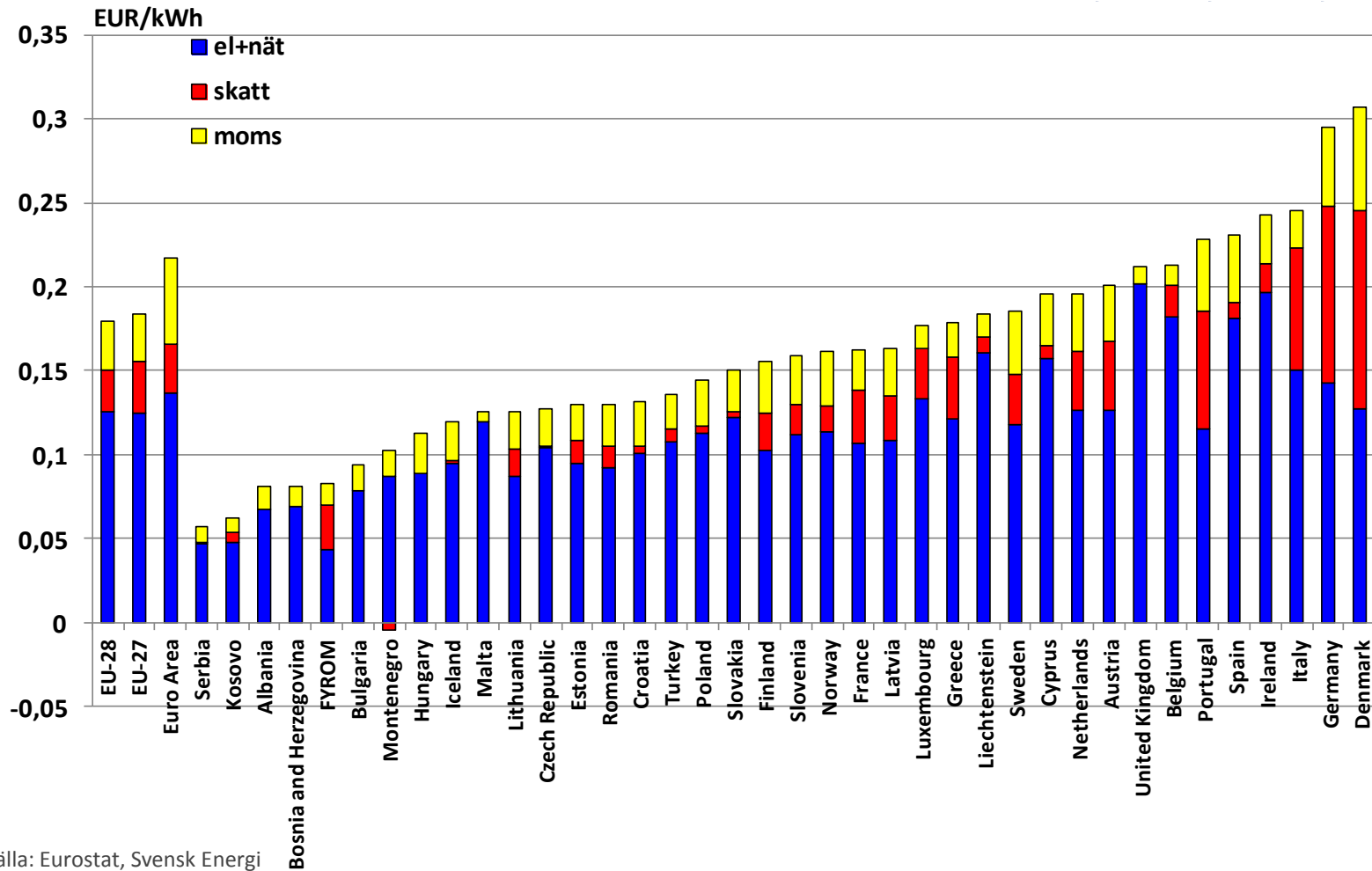
(2015 1:a halvåret)



Källa: Eurostat, Svensk Energi

Konsumentpriser på el i Europa (PPP*) hushållskunder 2 500-5 000 kWh/år

(2015 1:a halvåret)

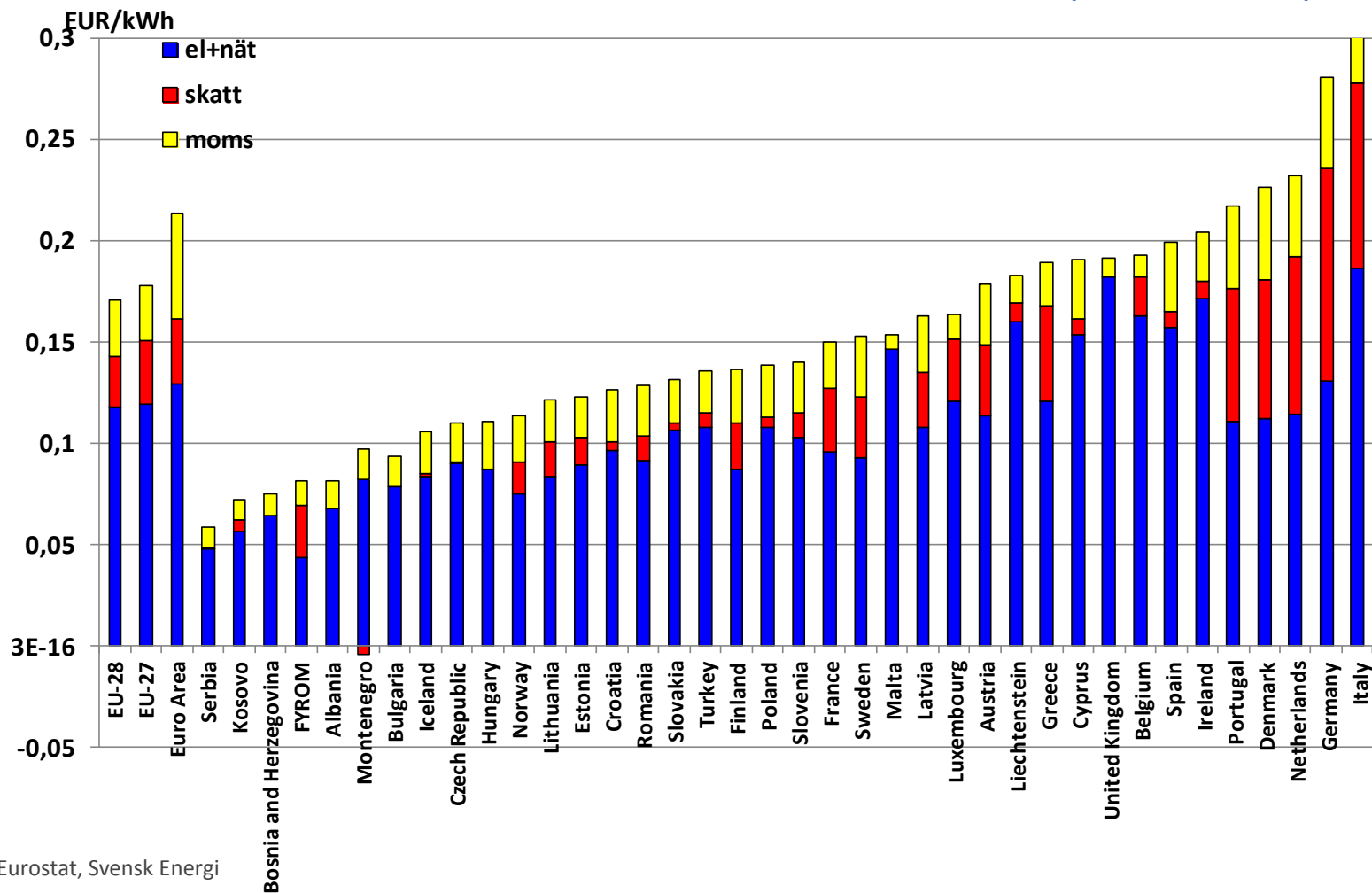


Källa: Eurostat, Svensk Energi

* Köpkraftsjusterat

Konsumentpriser på el i Europa hushållskunder 5 000-15 000 kWh/år

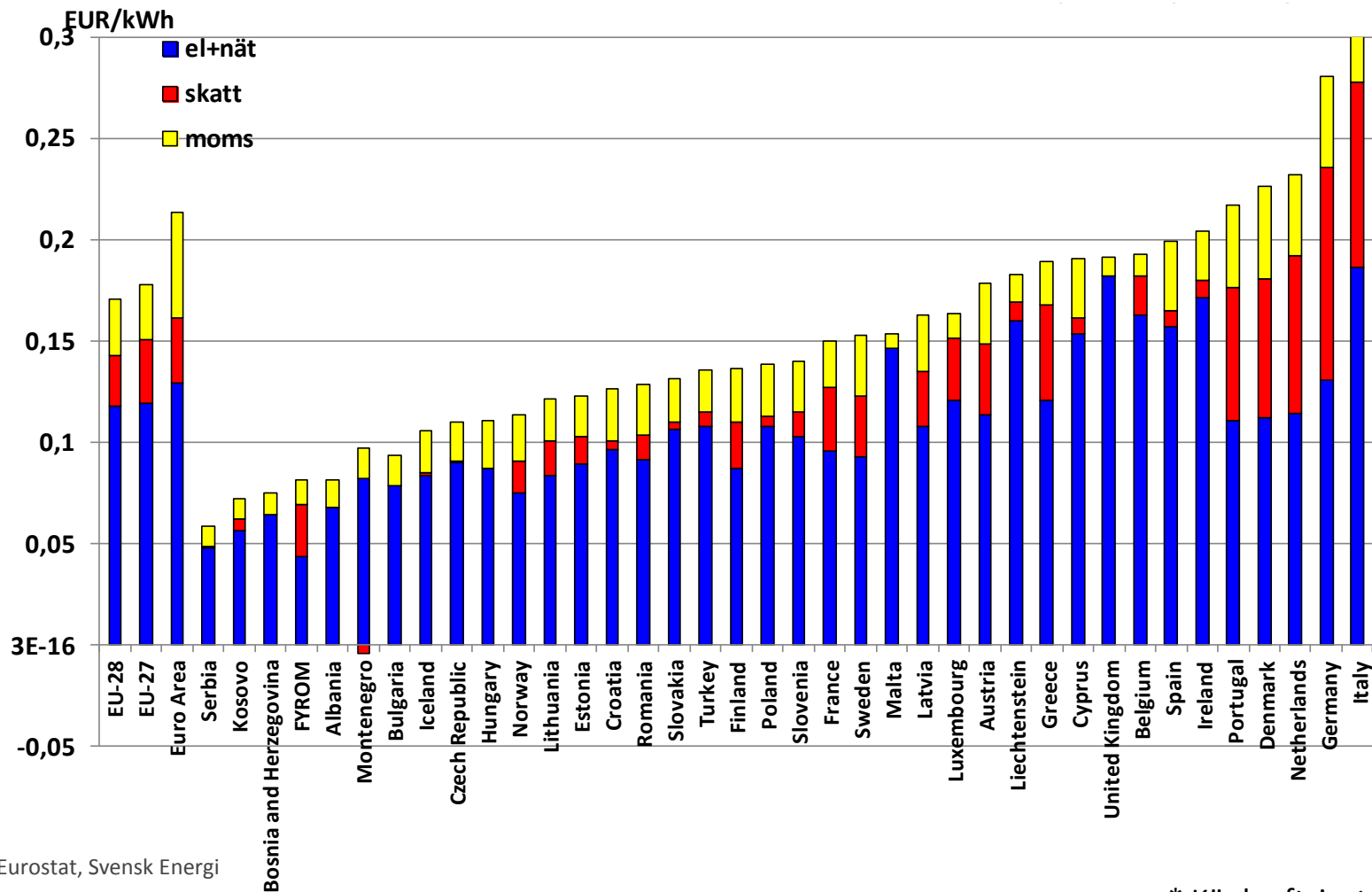
(2015 1:a halvåret)



Källa: Eurostat, Svensk Energi

Konsumentpriser på el i Europa (PPP*) hushållskunder 5 000-15 000 kWh/år

(2015 1:a halvåret)

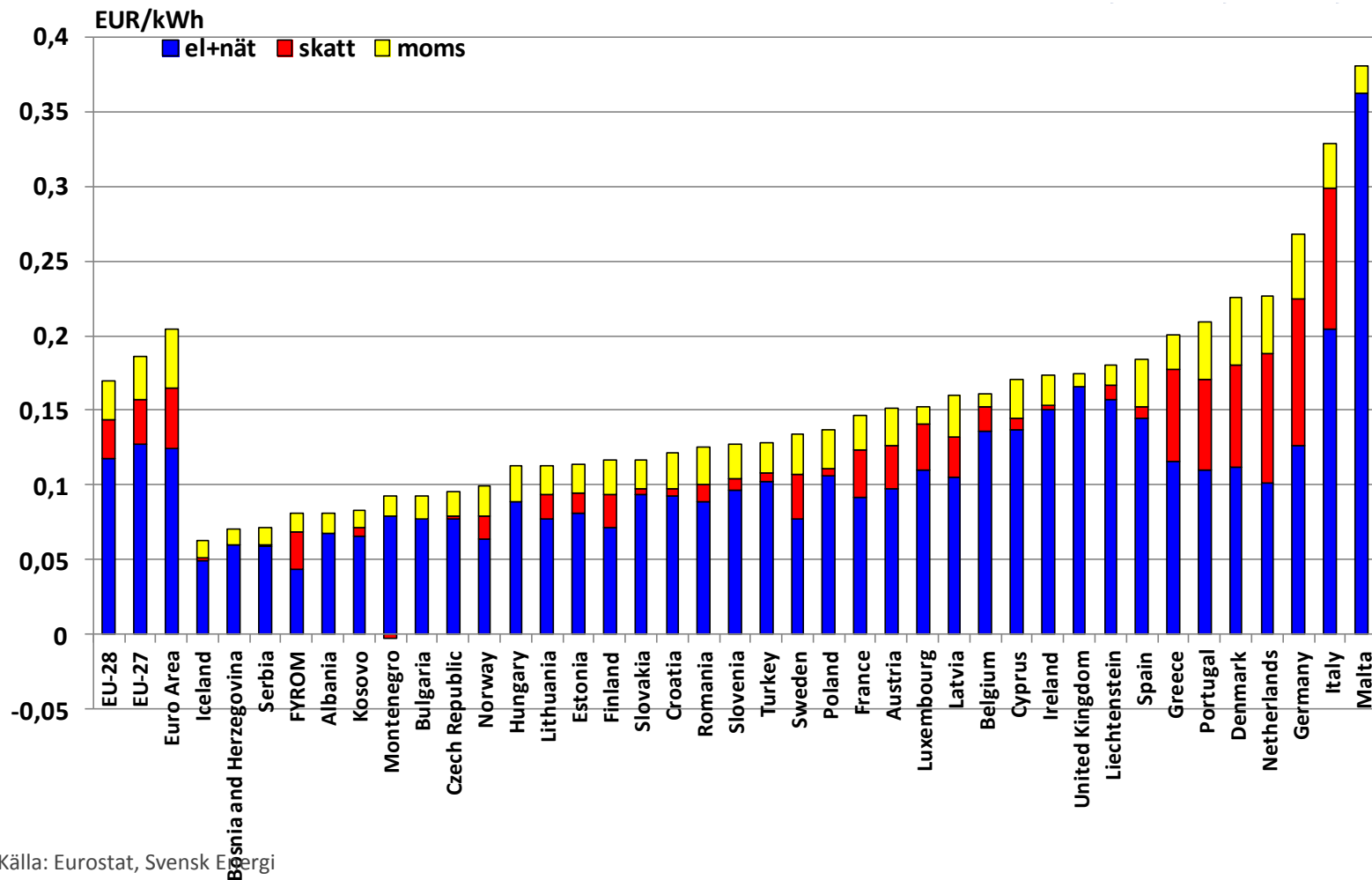


Källa: Eurostat, Svensk Energi

* Köpkraftsjusterat

Konsumentpriser på el i Europa hushållskunder >15 000 kWh/år

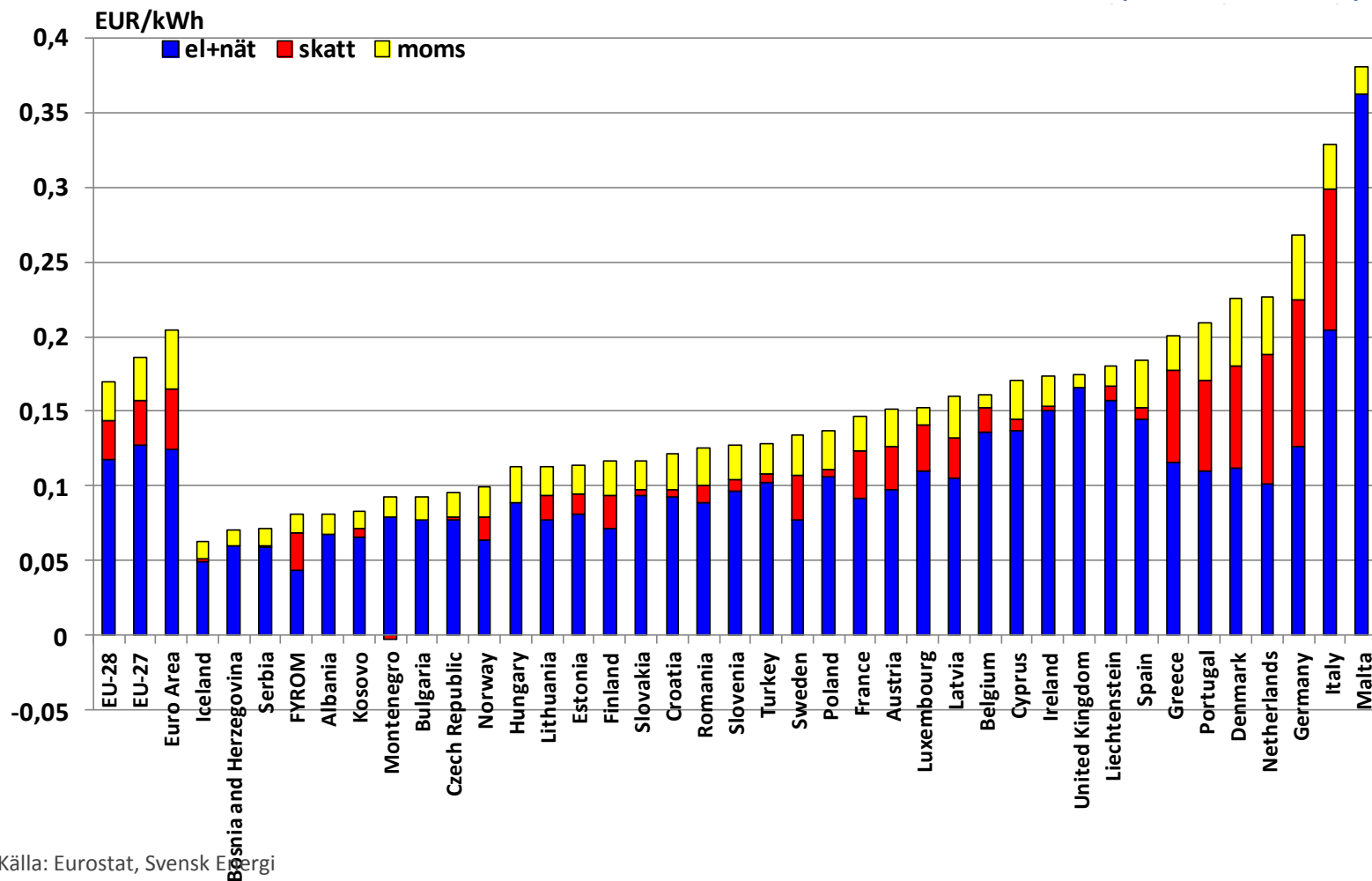
(2015 1:a halvåret)



Källa: Eurostat, Svensk Energi

Konsumentpriser på el i Europa (PPP*) hushållskunder >15 000 kWh/år

(2015 1:a halvåret)

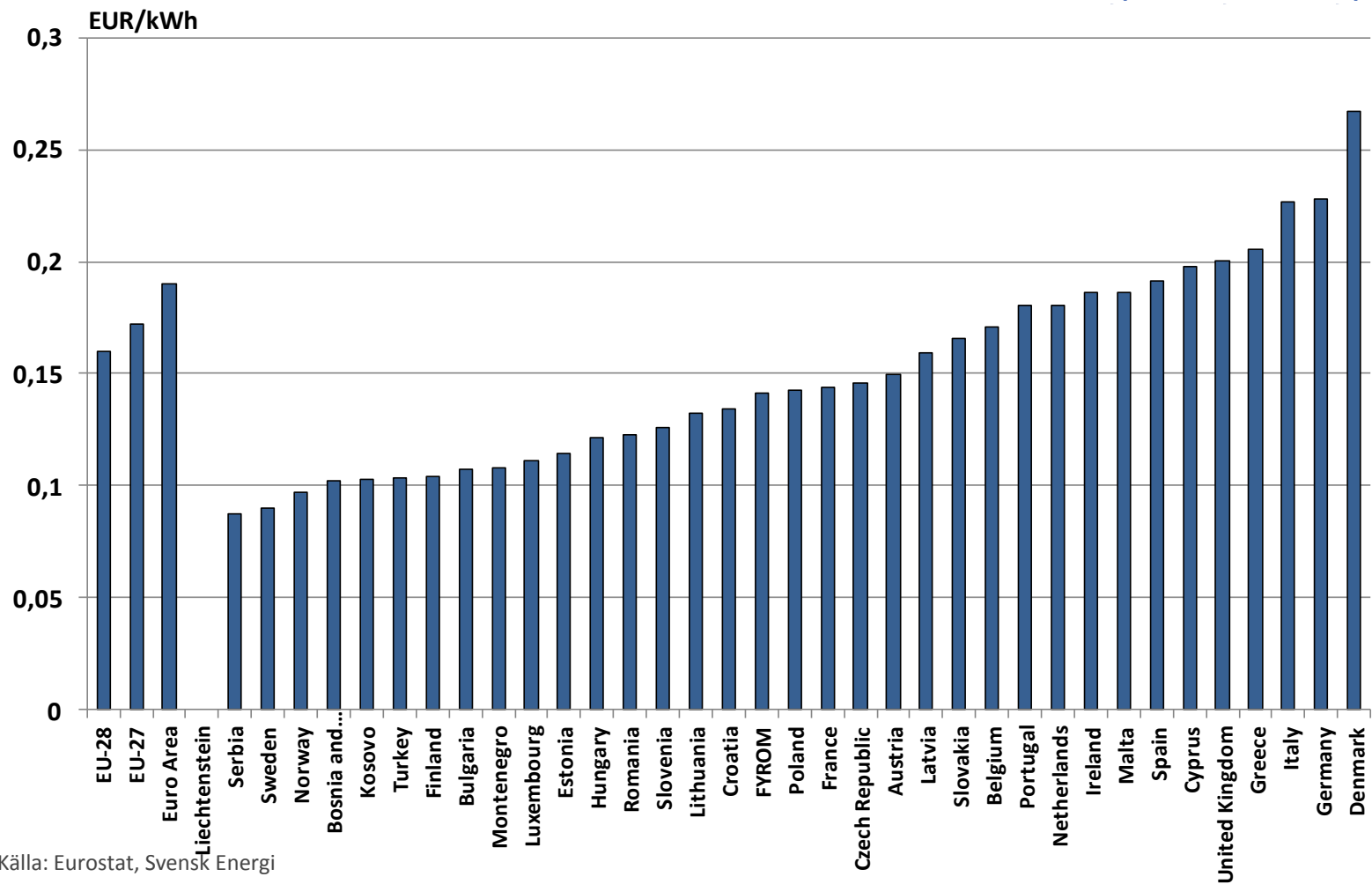


Källa: Eurostat, Svensk Energi

* Köpkraftsjusterat

Elpriser för industrin i Europa 20-500 MWh/år, inkl nät och skatter

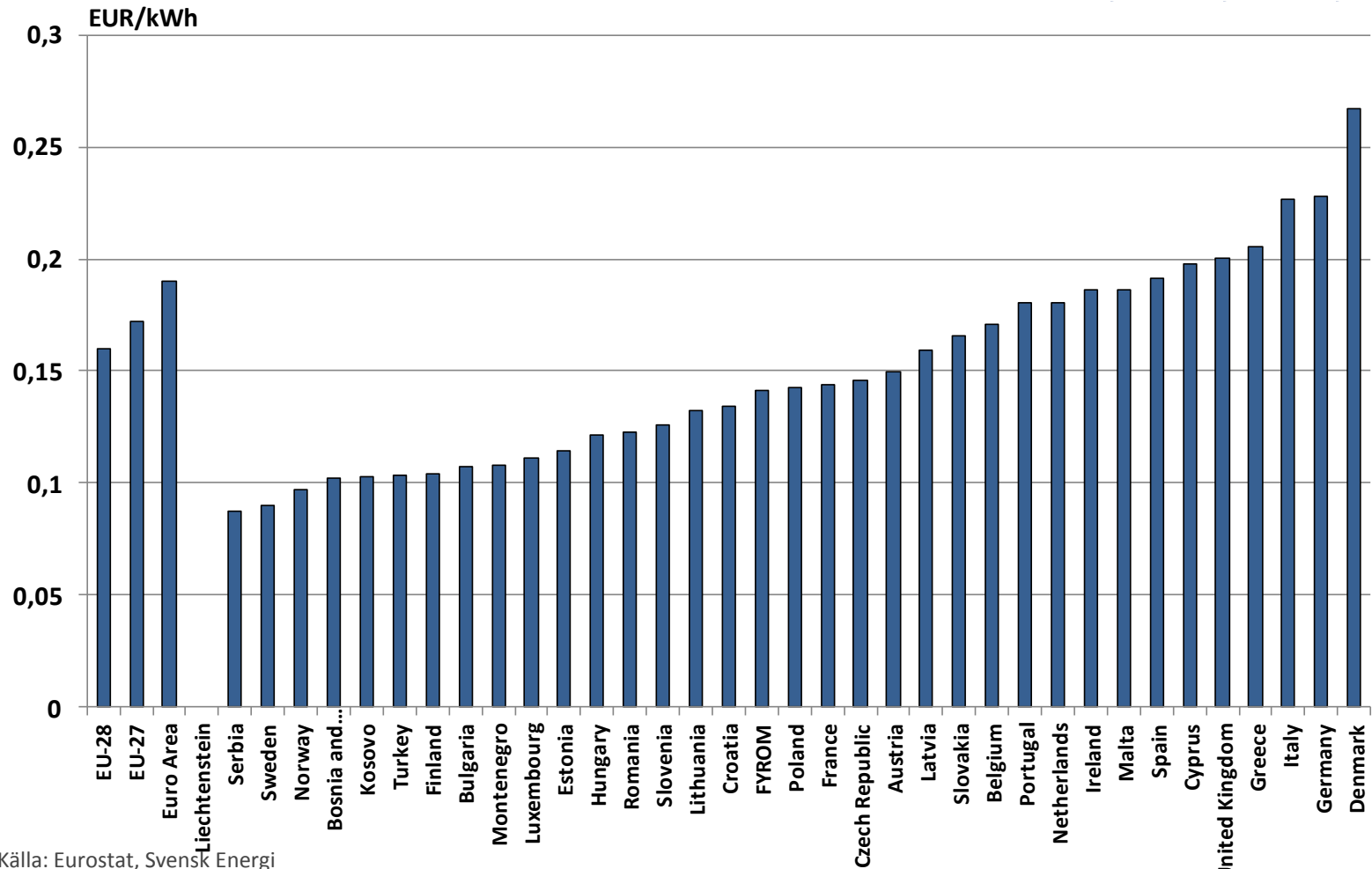
(2015 1:a halvåret)



Källa: Eurostat, Svensk Energi

Elpriser för industrin i Europa (PPP*) 20-500 MWh/år, inkl nät och skatter

(2015 1:a halvåret)



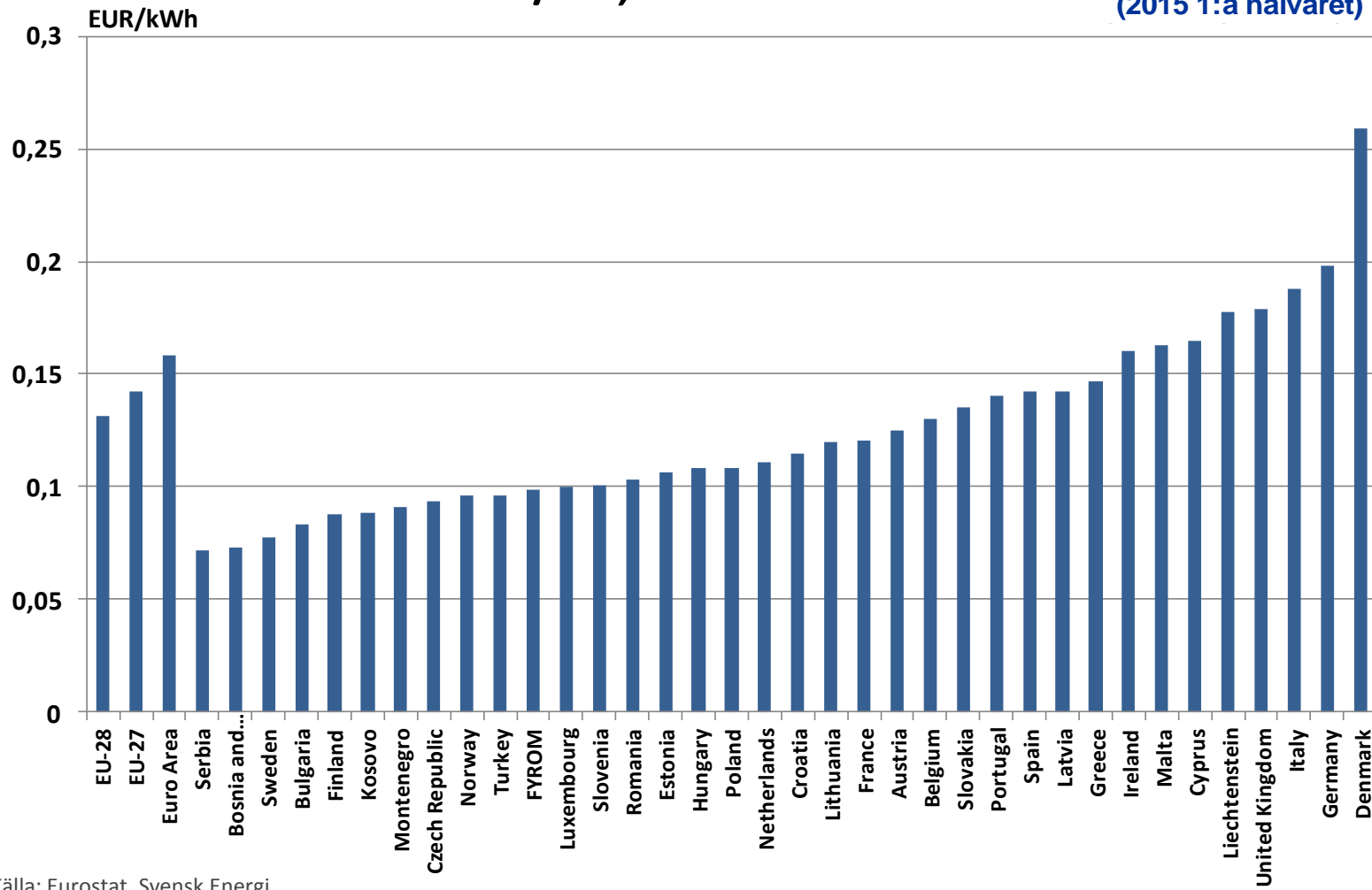
Källa: Eurostat, Svensk Energi

*Köpkraftsjusterat

Elpriser för industrin i Europa

500 – 2 000 MWh/år, inkl nät och skatter

(2015 1:a halvåret)

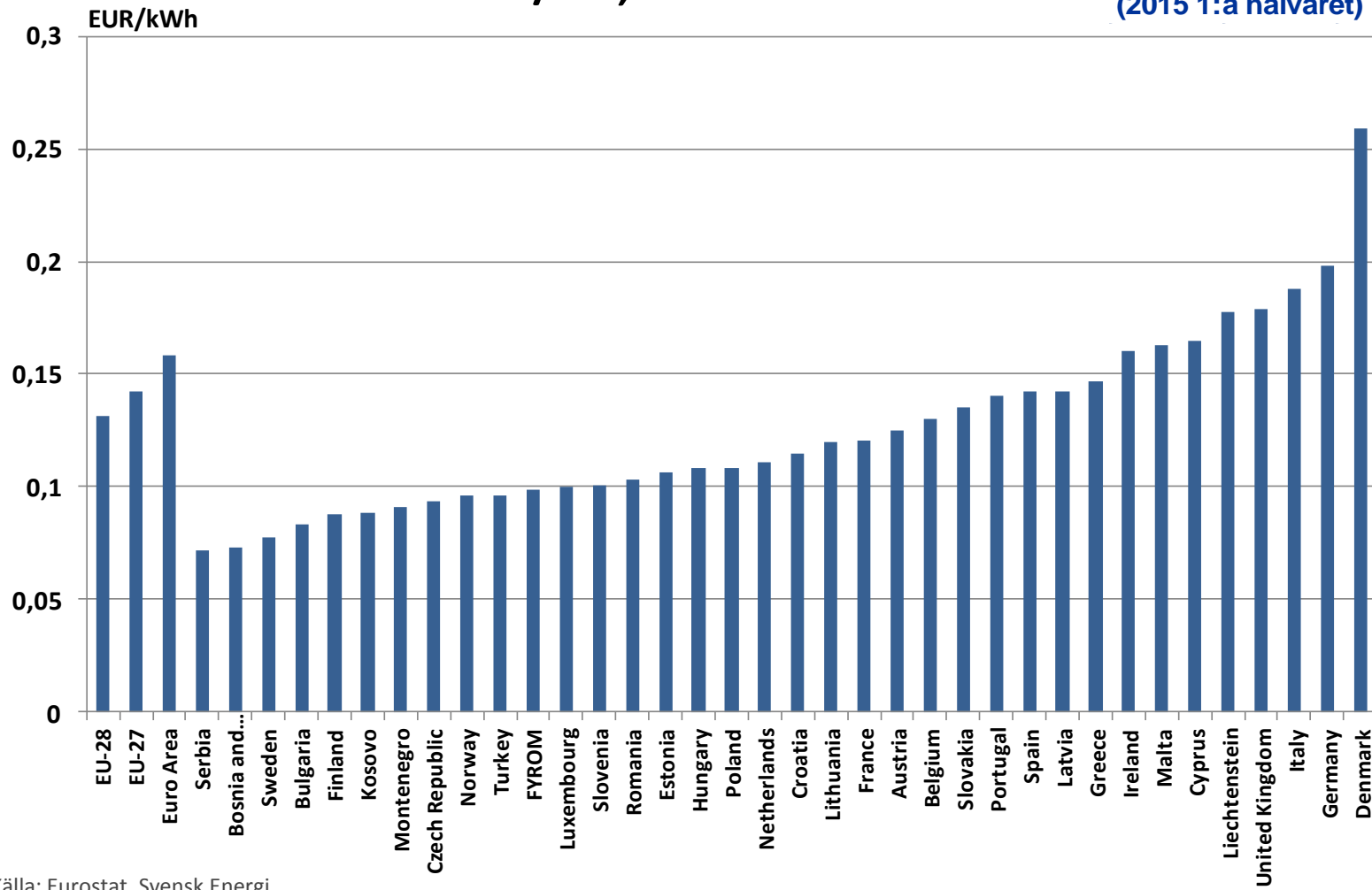


Källa: Eurostat, Svensk Energi

Elpriser för industrin i Europa (PPP*)

500 – 2 000 MWh/år, inkl nät och skatter

(2015 1:a halvåret)

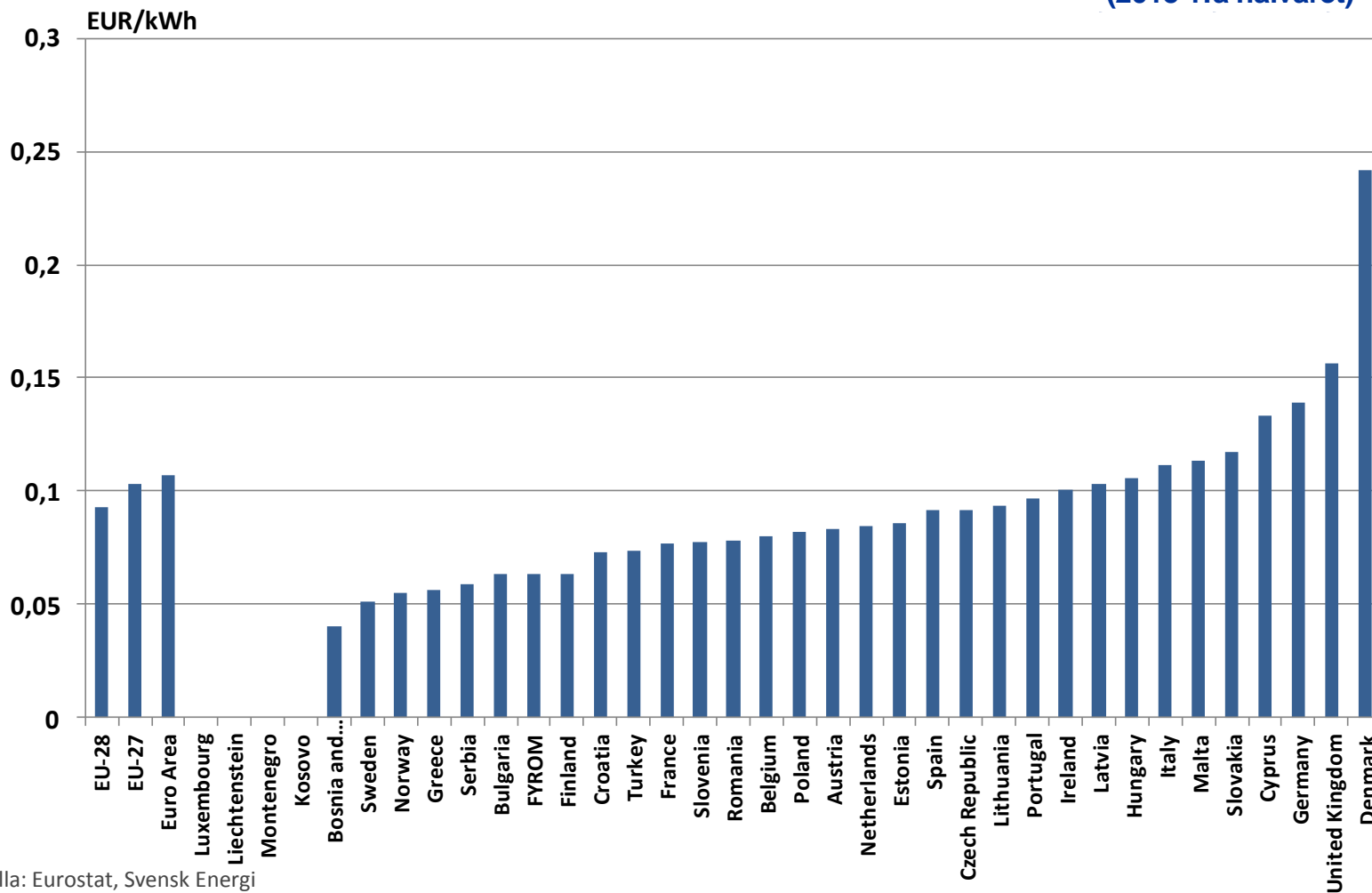


Källa: Eurostat, Svensk Energi

* Köpkraftsjusterat

Elpriser för industrin i Europa 70-150 GWh/år, inkl nät och skatter

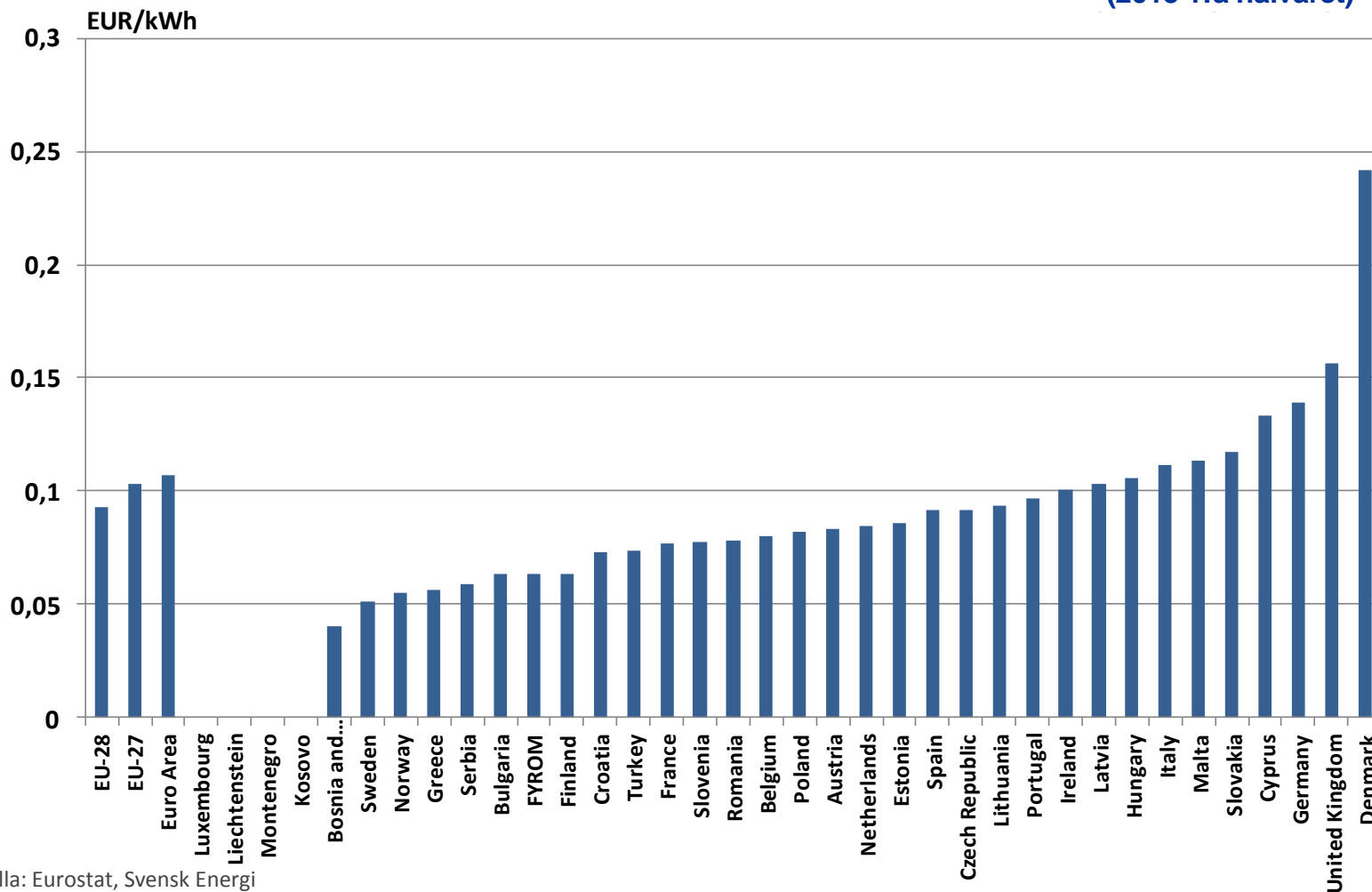
(2015 1:a halvåret)



Källa: Eurostat, Svensk Energi

Elpriser för industrin i Europa (PPP*) 70-150 GWh/år, inkl nät och skatter

(2015 1:a halvåret)



Källa: Eurostat, Svensk Energi

* Köpkraftsjusterat