



Byte av elleverantör

Den svenska elmarknaden efter
elmarknadsreformen

Hösten 2004

T-110698

Svensk Energi:

Temo AB:

Datum:

Kalle Karlsson

Åsa Hedström

20041028

Innehållsförteckning

FAKTA OM UNDERSÖKNINGEN

Sid 3-4

RESULTATREDOVISNING

Sammanfattningar

Sid 5-15

Resultatredovisning

Sid 16-66

Attityder till elmarknadsreformen.....	16
Övergripande byten/omförhandlingar.....	20
Konsumenter - bytt leverantör av el.....	29
Konsumenter - omförhandlat med leverantör.....	37
Konsumenter - varken bytt eller omförhandla	43
Attityder till elbranschen	48
Konsumenternas Elrådgivningsbyrå.....	55
Påverkan på elpriset.....	59
Elcertifikat.....	63

TEKNISK BESKRIVNING

Sid 67-70

SEPARATA BILAGOR

TABELLER

FRÅGEFORMULÄR

Publicering eller liknande spridning av resultat eller hänvisning till dessa i annonser, broschyrer etc. förutsätter att en överenskommelse träffats mellan beställaren och Temo. Se vidare Temos publiceringsregler.

Fakta om undersökningen

Uppdragsgivare:	Svensk Energi
Kontaktperson:	Kalle Karlsson
Målgrupp:	Svenska folket 16 år och äldre
Fältarbetstid:	13 - 26 september, 2004
Kontaktform:	Telefonintervjuer
Urval:	Temo standard för telefonnummerbaserat befolkningsurval
Antal genomförda intervjuer:	1000 st.
Undersökningsansvarig på Temo:	Åsa Hedström

Bakgrund och syfte

- På uppdrag av Svensk Energi har undersökningar genomförts sedan 1998 för att studera mönstret i hushållens planer att byta leverantör av el
- Undersökningen är en uppföljning av sju tidigare genomförda undersökningar
 - 1998 - krav på timmätare (egenbetald) för ett byte.
 - 1999 - efter att riksdagen beslutat ta bort timmätarkravet
 - Feb & aug 2000 - med tracking frågor
 - Feb och aug 2001- med tracking frågor
 - Mars 2002 - med tracking frågor
 - Hösten 2002 - med frågor om eltillgång inför vintern
 - Hösten 2003 - med frågor om eltillgång inför vintern, elcertifikat, elavbrott samt elkostnaden
 - Våren 2004 - med frågor om attityder till branschen, kundtjänst
 - Hösten 2004 - med frågor om attityder till branschen, elcertifikat, Elrådgivningsbyrån, prispåverkan
- I de sju senaste mätningarna finns också frågor om dels hur många som har omförhandlat gamla avtal, dels hur många som har "blivit" med ny leverantör på grund av uppköp.

Sammanfattning

Sammanfattning - Attityder till elmarknadsreformen

- » 67% är positiva till elmarknadsreformen. Detta är samma andel som i föregående mätning
- » Mest positiva är den grupp som har minst engagemang eller ansvar för elräkningar i hushållen dvs. 16-29 åringar
- » Detta gäller i viss utsträckning även kvinnor och boende i lägenhet
- » Inga signifikanta skillnader i andel positiva mellan regionerna (Götaland - Svealand - Norrland) eller mellan ortstorlekarna (Sthlm/Gbg/Malmö - övriga städer - glesbygd). Inte heller några skillnader beroende på hushållens nuvarande uppvärmningsform.

Sammanfattning - Övergripande byten/omförhandling

- » Något mer än hälften (54%) har bytt leverantör eller omförhandlat pris med den befintliga leverantören
- » Andelen "bytare/omförhandlare" har ökat med 5%-enheter jämfört med vårens mätning
- » På årsbasis har andelen "omförhandlare/bytare" ökat med:
 - 2 %-enheter från hösten 2000 till hösten 2001
 - 5 %-enheter från hösten 2001 till hösten 2002
 - 10 %-enheter från hösten 2002 till hösten 2003
 - 9 %-enheter från hösten 2003 till hösten 2004
- » Andelen "bytare" är störst i storstadsområdet Sthlm/Gbg/Malmö och andelen "omförhandlare" är störst i glesbygd
- » För villaboende är andelen "omförhandlare/bytare" 61% medan den för lägenhetsboende är 39%
- » Andelen "omförhandlare" bland personer vars boende värms upp med fjärrvärme är lägre än för personer med andra uppvärmningsformer

Sammanfattning - Konsumenter som bytt leverantör av el

- » Andelen "bytare" har ökat från 27% (vt 2004) till 29% i höstens mätning
- » Andelen "bytare" har på årsbasis ökat med ungefär lika många procentenheter sedan hösten
 - 5 %-enheter från hösten 1999 till hösten 2000
 - 3 %-enheter från hösten 2000 till hösten 2001
 - 5 %-enheter från hösten 2001 till hösten 2002
 - 5 %-enheter från hösten 2002 till hösten 2003
 - 6 %-enheter från hösten 2003 till hösten 2004
- » Störst andel "bytare" återfinns i storstad, 38% (jfr glesbygd 26%)
- » De flesta (88%) är nöjda med hur bytet fungerade. Detta är samma andel som förra året.
- » Däremot är det enbart 40% som är nöjda med hur bytet fungerade och varken tyckte att det var krångligt att byta eller svårt att jämföra priser
- » Relativt få av "bytarna" tycker att det var krångligt. Klart fler tycker att det var svårt att jämföra priser.
- » Andelen som har en bindningstid på 2 år eller mer är 45%. Denna andel har legat relativt konstant sedan hösten 2003. Däremot var denna andel endast ca 30% under år 2002.

Sammanfattning - Konsumenter som omförhandlat med befintlig elleverantör

- » Andelen "omförhandlare" har ökat från 22% (vt 2004) till 25% i höstens mätning
- » Andelen "omförhandlare" har på årsbasis ökat med ungefär lika många procentenheter sedan hösten
 - 1 %-enheter från hösten 2000 till hösten 2001
 - 0 %-enheter från hösten 2001 till hösten 2002
 - 5 %-enheter från hösten 2002 till hösten 2003
 - 3 %-enheter från hösten 2003 till hösten 2004
- » Störst andel "omförhandlare" återfinns i glesbygd, 35% (jfr Sthlm/Gbg/Mlm 23%) samt i villa, 31% (jfr lägenhet 13%)
- » Personer som bor i hushåll med fjärrvärme har omförhandlat i lägre utsträckning (14%) än hushåll med andra uppvärmningsformer
- » Andelen som har en bindningstid på 2 år eller mer är 71%. Denna andel har legat relativt konstant sedan hösten 2003. Däremot var denna andel endast ca 50% under åren 2001-2002.

Sammanfattning - Konsumenter som varken bytt eller omförhandlat

- » 46% av samtliga har inte själv gjort något aktivt vad gäller elpriset (motvarande siffra var 54% ht 2003 och 51% vt 2004)
- » I denna grupp är det ungefär lika stor andel (78%) som 2002 och 2003 som säger att de inte heller funderar på att byta elleverantör

Sammanfattning - Attityder till elbranschen

- » Elbranschen har klara förtroendeproblem
- » Förtroendet har dessutom sjunkit ytterligare sedan vårens mätning
- » Andelen som är positivt inställda till elbranschen är enbart 19% vilket kan jämföras med 28% i vårens mätning. Andelen negativa har ökat från 30% i våras till 42%.
- » Minst negativa är kvinnor samt den yngsta åldersgruppen (16-29 år)

Sammanfattning - Attityder till elbranschen

» Branschen står i hög utsträckning för

”pålitliga leveranser med få avbrott” (69%)

» Ovanstående område har dessutom stärkts ytterligare sedan i våras

» Man står inte för nedanstående områden:

”lätt att förstå vart man skall vända sig i olika ärenden” (20%)

”ansvarstagande” (17%)

”miljötänkande” (17%)

”sätter kunden i centrum” (13%)

”håller låga priser” (10%)

”har god etik och moral” (5%)

» Snarare är de negativa andelarna så höga att man istället kommit att stå för dess motsats

Sammanfattning - Konsumenternas Elrådgivningsbyrå

- » Den spontana kännedomen om Elrådgivningsbyrån är endast 7%
- » Den spontana kännedomen är något högre i regionerna Sthlm/Gbg/Mlm (10%) än i övriga städer (6%) och glesbygd(5%)
- » Spontana kännedomen är lägst i Norrland (3%)
- » Spontan och hjälpt erinran är tillsammans 31% dvs. andel som säger sig ha hört talas om Elrådgivningsbyrån
- » Män säger sig ha hört talas om Elrådgivningsbyrån i högre utsträckning än kvinnor
- » I lägst utsträckning har den yngsta åldersgruppen(16-29 år) hört talas om byrån

Sammanfattning - Påverkan på elpriset

Spontant

- » - Tillgång till vatten, - marknadssituationen med konkurrens/vinstintresse, - generell tillgång/efterfråga, - kärnkraft samt -väder är det som är "top of mind" när man spontant anger vad som påverkar elpriset

Hjälpt

- » Framförallt tror man att det är - tillgång till kärnkraft (77%), -importpriset på el (71%) samt -fyllda vattenmagasin i Sverige (70%) som har stor påverkan på elpriset
- » Mer än hälften anser också att -världsmarknadspriset på olja(66%) och - konkurrenssituationen på elmarknaden(54%) har stor påverkan på elpriset
- » Färre än hälften tror att -fyllda vattenmagasin i Norge(43%) och -världsmarknadspriset på kol (41%) har stor påverkan på elpriset
- » - Att Vindförhållanden har stor påverkan på elpriset tror endast 20%

Sammanfattning - Elcertifikat

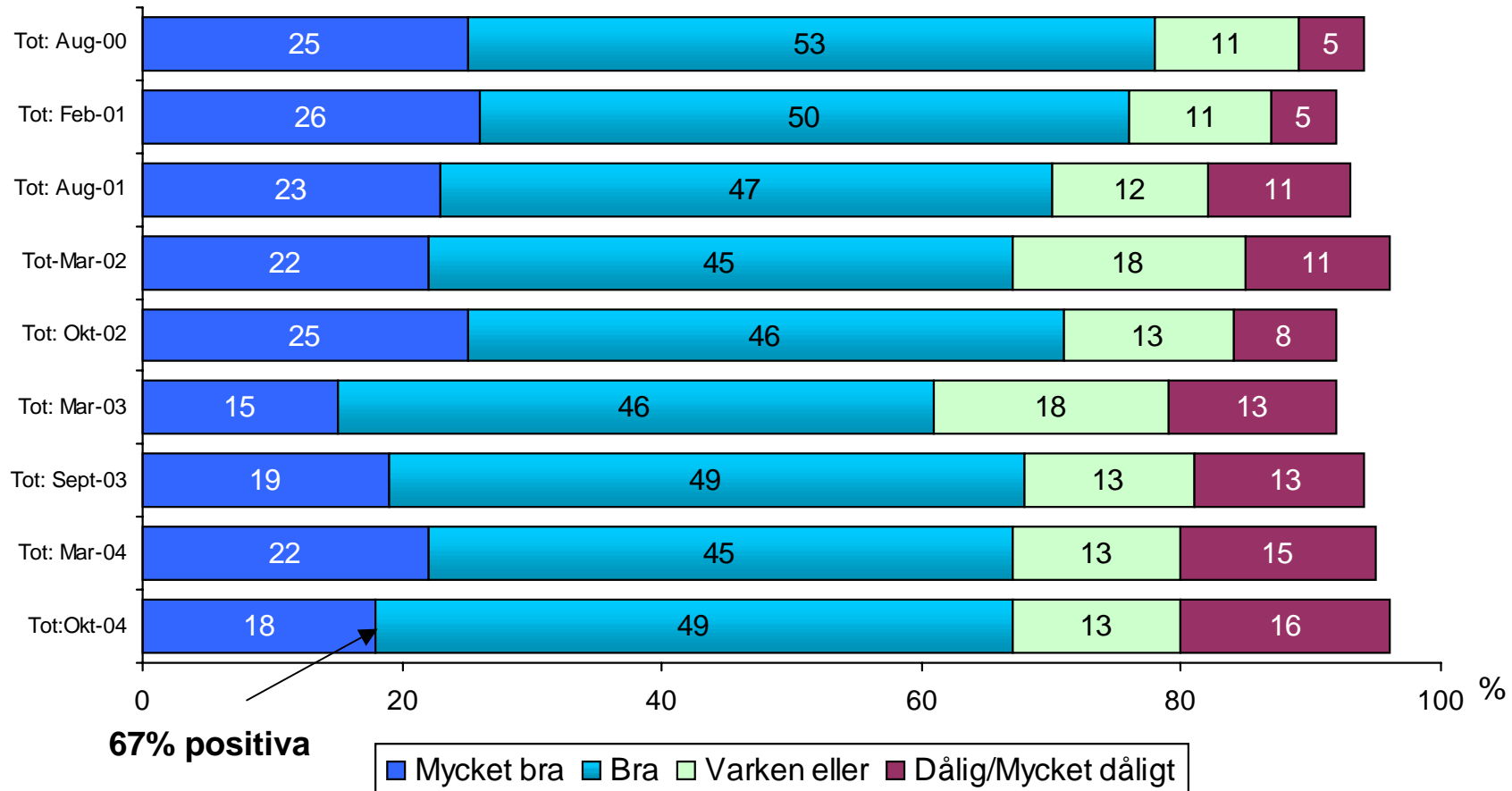
- » Andelen som hört talas om eller känner till elcertifikat har ökat från 45% (2003) till 60% (2004)
- » Andelen som känner ungefärligt eller bra till vad elcertifikat innebär är på ungefär samma nivå som förra året (12% till 15%)
- » Av de som hört talas om elcertifikat är 29% direkt negativa och 32% positiva.
- » Den negativa andelen är lika stor som 2003 medan andelen positiva har sjunkit något lite

Konsumenter efter elmarknadsreformen

Attityder

Konsumenternas attityd till elmarknadsreformen

Fråga: Den avreglerade elmarknaden.....tycker du att den här reformen är bra eller dålig? Skala 1-5



Bas: Samtliga, 1000 pers. OBS svarsalternativ "Kan ej ta ställning" ej redovisat i diagram
T-110698

© Temo AB 2004

Konsumenternas attityd till elmarknadsreformen

Kvinnor mer positiva än män.
(75% resp. 65%)

Stor skillnad mellan olika åldersgrupper. Den yngsta åldersgruppen är klart mest positiv.
(16-29 år - 94%, 30-44 år - 78%, 45-59 år - 54%, 60+ år - 61%)

Inga signifikanta skillnader i andel positiva mellan Götaland - Svealand - Norrland) eller mellan - storstadsregionerna (Sthlm/Gbg/Malmö), - övriga städer eller - glesbygd.

Procentsiffrorna visar andel av de som besvarat frågan som givit betyg mycket eller ganska positiva till elmarknadsreformen

Sammanfattning - Attityder till elmarknadsreformen

- » 67% är positiva till elmarknadsreformen. Detta är samma andel som i föregående mätning
- » Mest positiva är den grupp som har minst engagemang eller ansvar för elräkningar i hushållen dvs. 16-29 åringar
- » Detta gäller i viss utsträckning även kvinnor och boende i lägenhet
- » Inga signifikanta skillnader i andel positiva mellan regionerna (Götaland - Svealand - Norrland) eller mellan ortstorlekarna (Sthlm/Gbg/Malmö - övriga städer - glesbygd). Inte heller några skillnader beroende på hushållens nuvarande uppvärmningsform.

Övergripande - byten av och omförhandlingar med elleverantörer

Förändringar på elmarknaden efter elmarknadsreformen

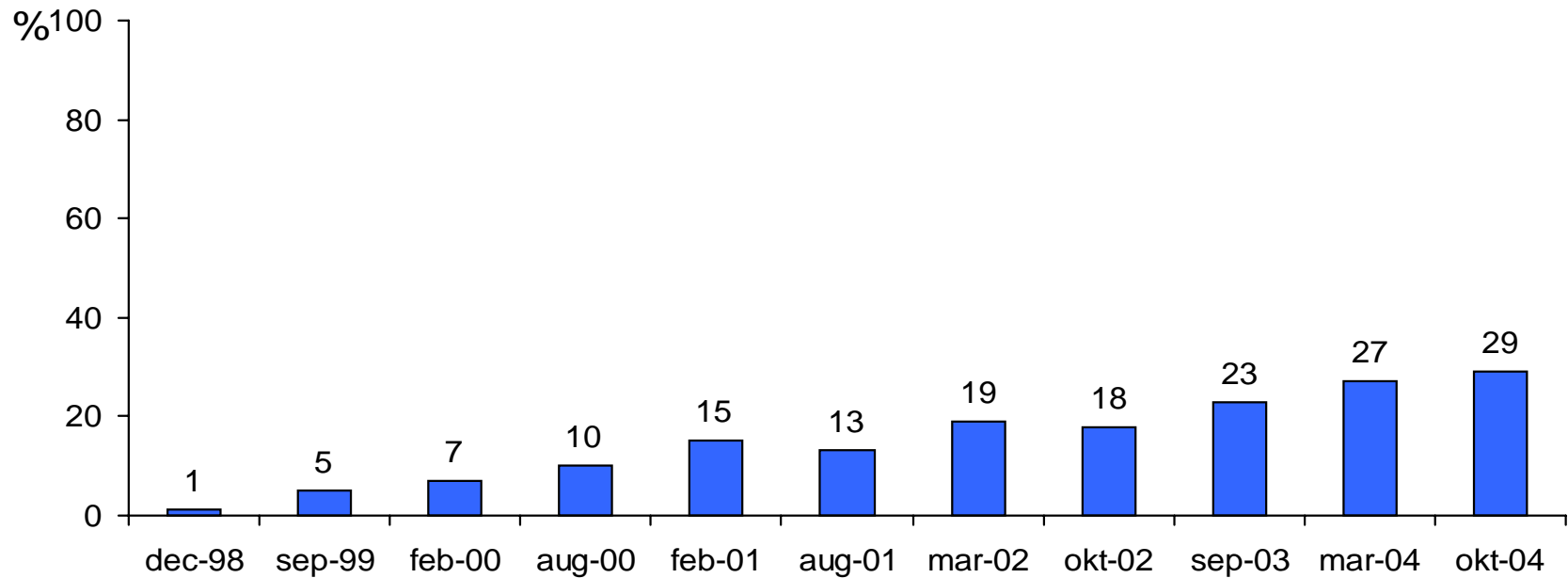
<u>Vad har hänt?</u>	<u>Vår 2004</u>	<u>Höst 2004</u>
A. Har bytt elleverantör	27%	29%
B. Har omförhandlat priset	22%	25%
C. Har fått ny elleverantör genom uppköp	<u>12%</u> 61%	<u>07%</u> 61%
D. Har inte gjort något vad gäller elpriset (inklusive de som svarat vet ej (4% resp. 6%) på samtliga frågor)	39%	39%

61% av svenskarna har på ett eller annat sätt fått **ny relation till elleverantören** sedan elmarknadsreformen genomfördes

46% har **inte själva gjort något aktivt** vad gäller elpriset

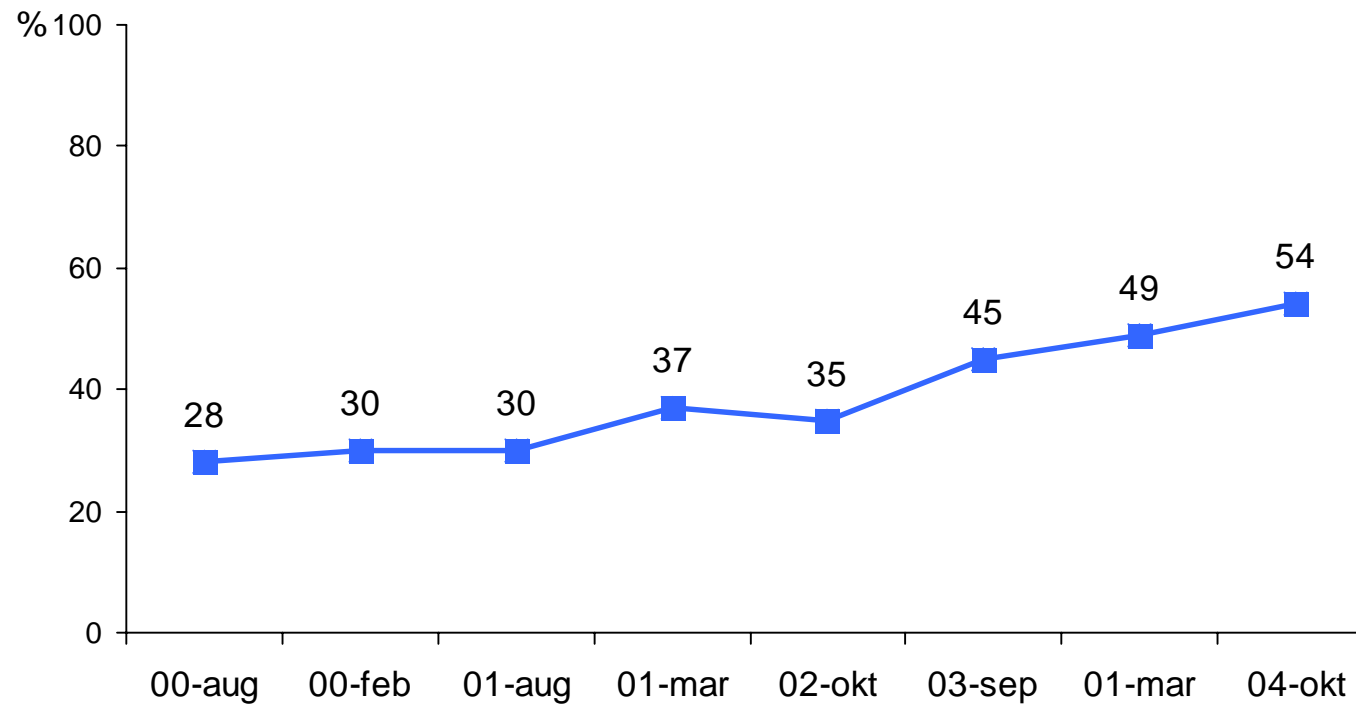
C+D redovisas i denna rapport under "Har varken bytt eller omförhandlat"

Har bytt leverantör av el



Bas: Samtliga, 1000 pers.

Har bytt elleverantör eller omförhandlat pris

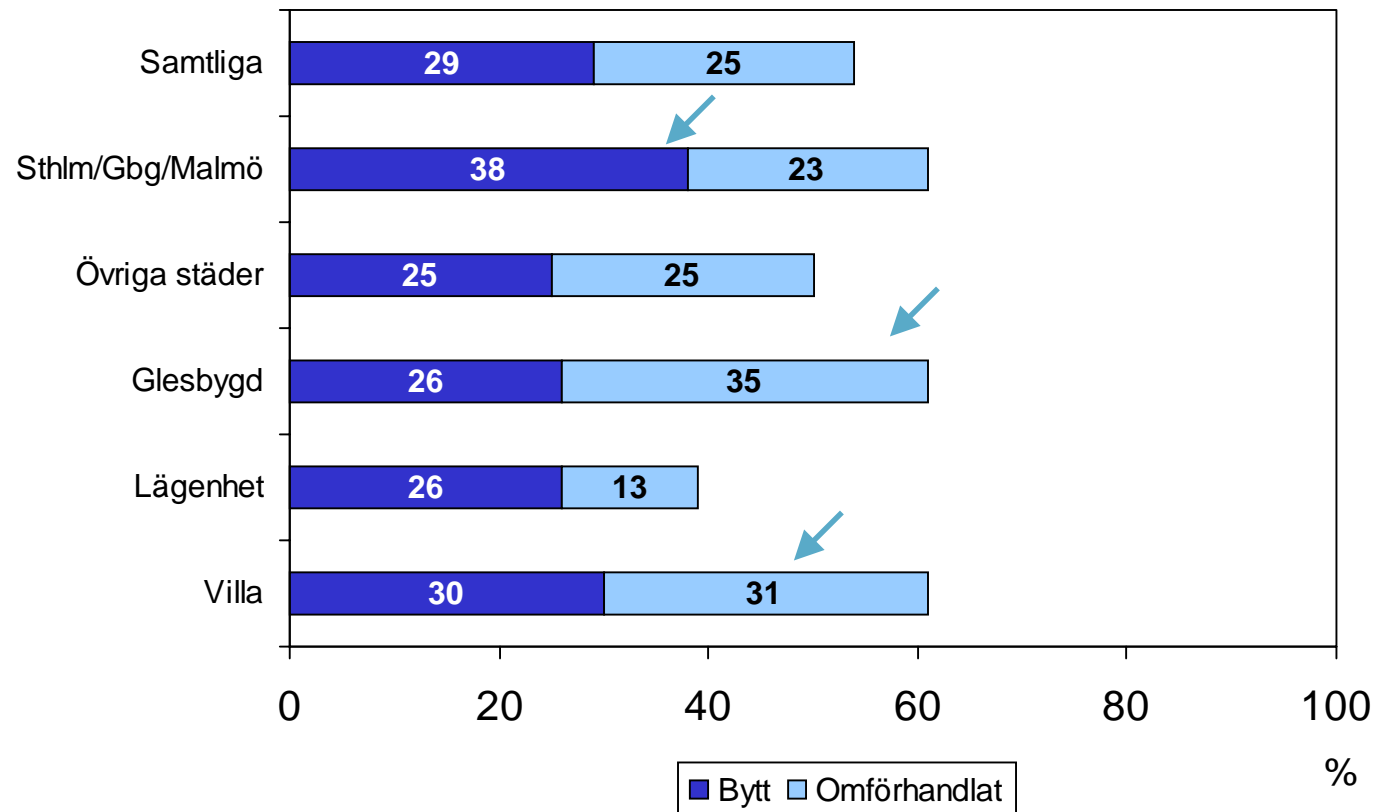


Bas: Samtliga, 1000 pers.

Omförhandlat eller bytt

Ort och region

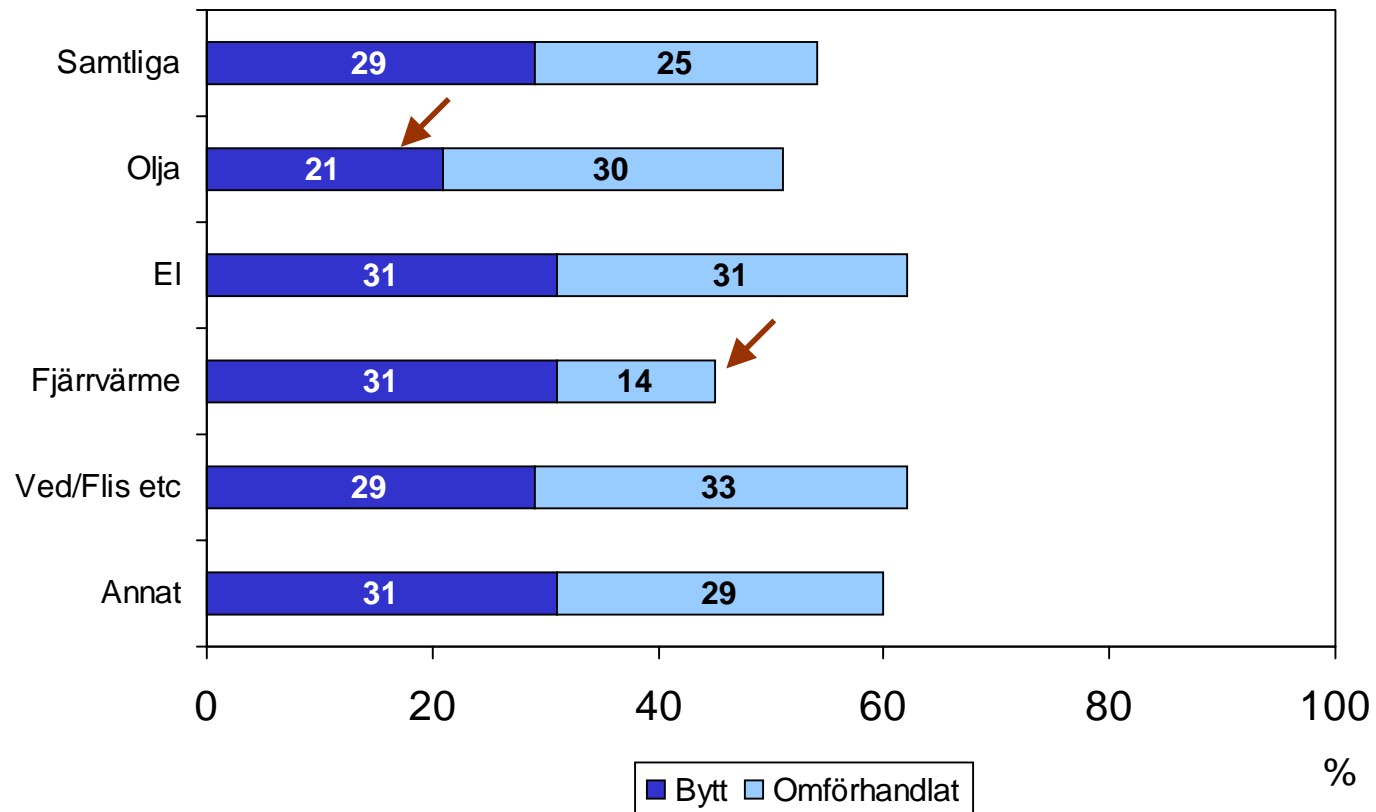
Andel i respektive grupp som omförhandlat eller bytt leverantör



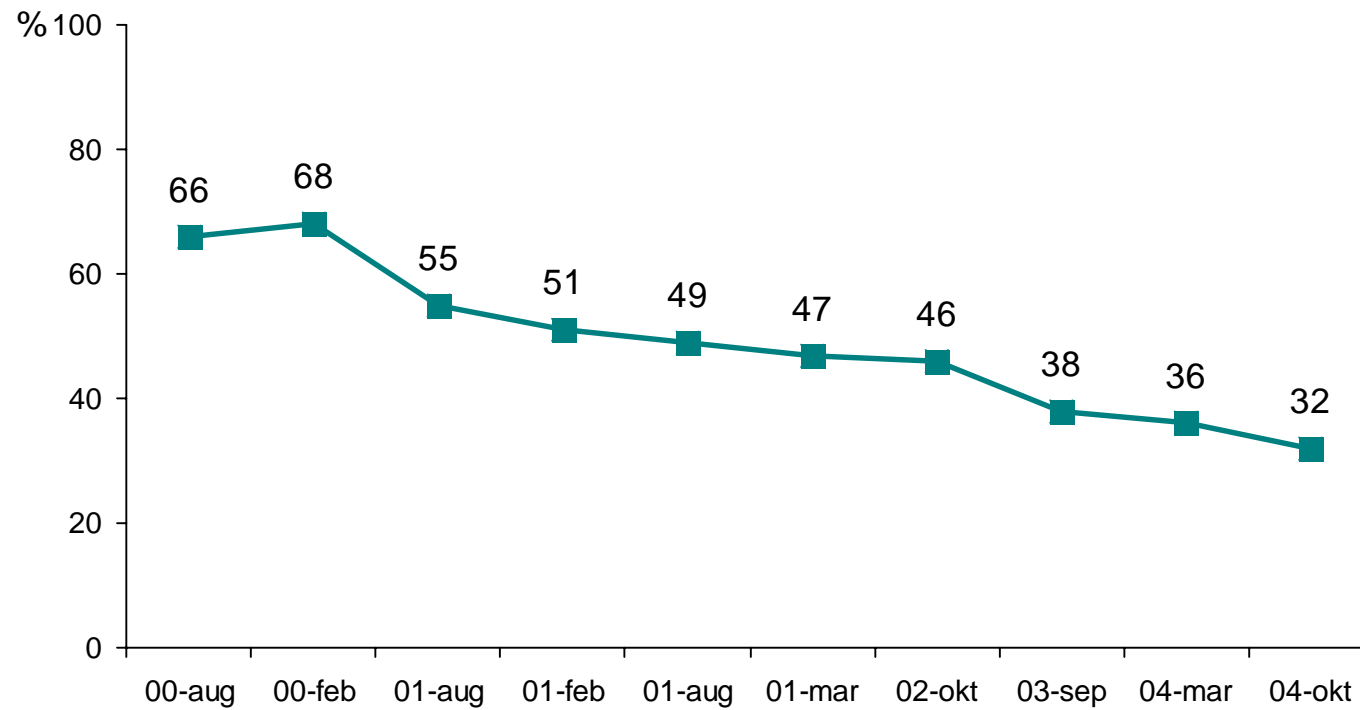
Omförhandlat eller bytt

Uppvärmningsform

Andel i respektive grupp som omförhandlat eller bytt leverantör

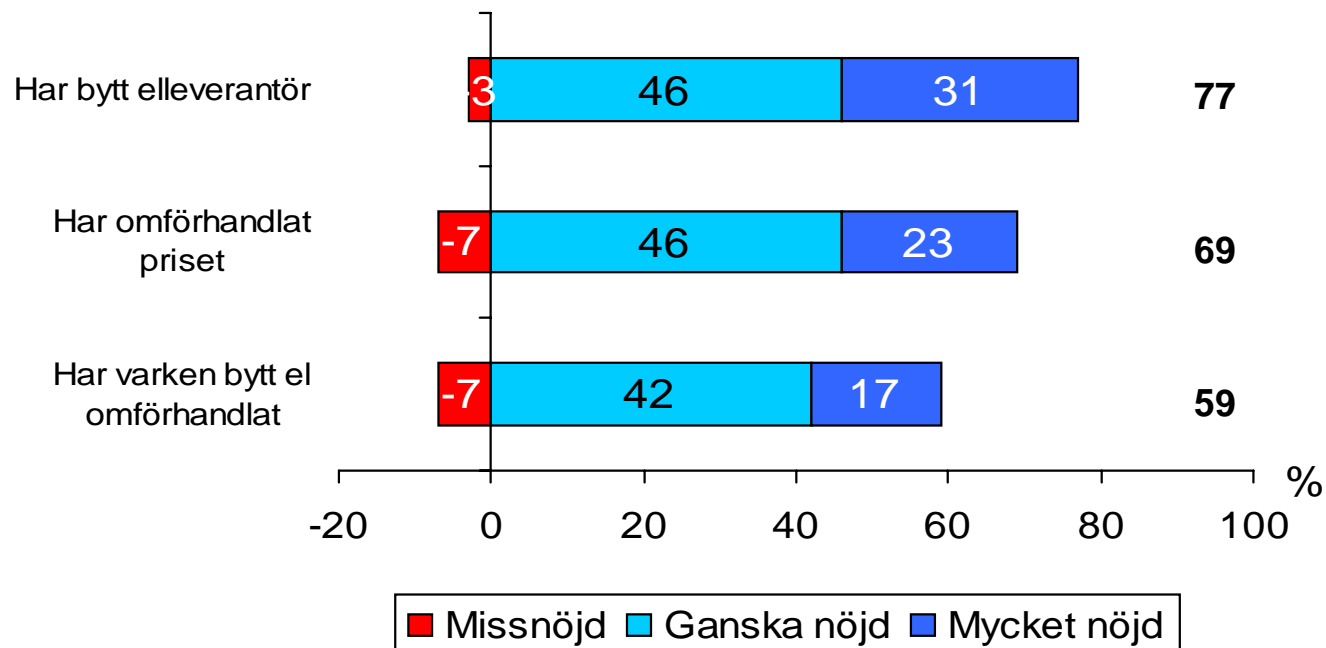


Tänker inte byta leverantör av el



Bas: Samtliga, 1000 pers.

Hur nöjd är du med din nuvarande elleverantör?



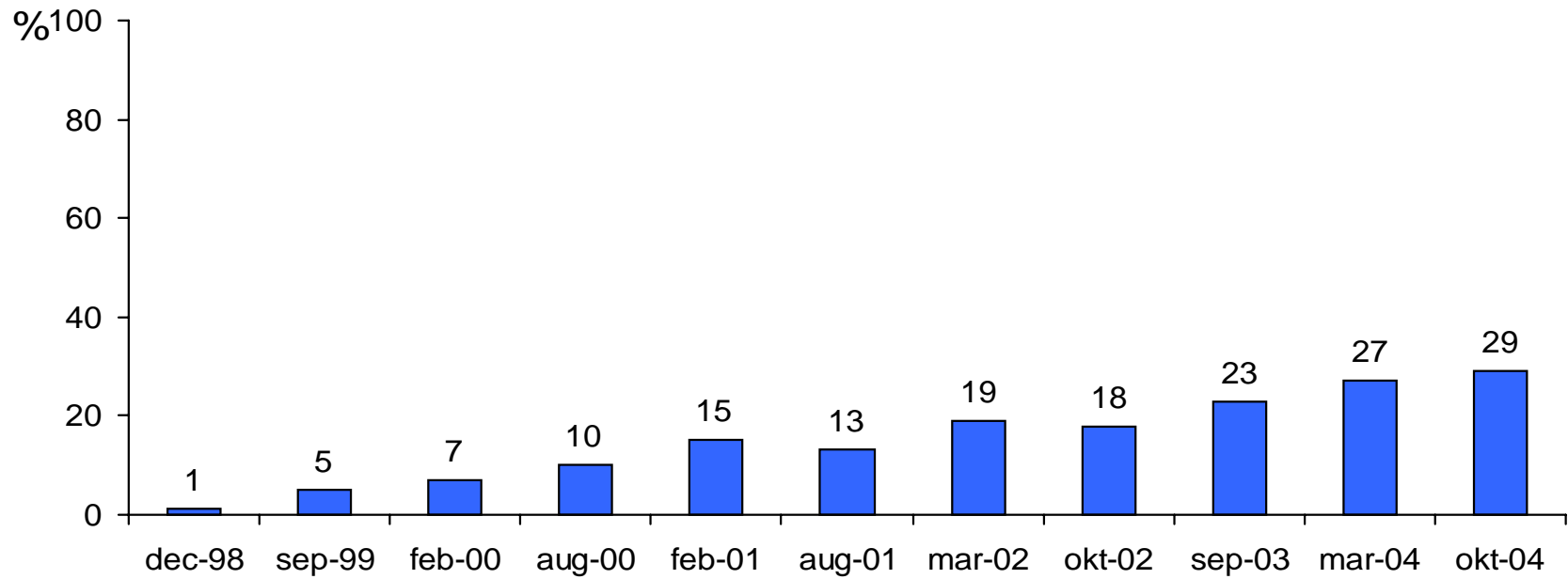
Bas: Besvarat resp. fråga

Sammanfattning - Övergripande byten/omförhandling

- » Något mer än hälften (54%) har bytt leverantör eller omförhandlat pris med den befintliga leverantören
- » Andelen "bytare/omförhandlare" har ökat med 5%-enheter jämfört med vårens mätning
- » På årsbasis har andelen "omförhandlare/bytare" ökat med:
 - 2 %-enheter från hösten 2000 till hösten 2001
 - 5 %-enheter från hösten 2001 till hösten 2002
 - 10 %-enheter från hösten 2002 till hösten 2003
 - 9 %-enheter från hösten 2003 till hösten 2004
- » Andelen "bytare" är störst i storstadsområdet Sthlm/Gbg/Malmö och andelen "omförhandlare" är störst i glesbygd
- » För villaboende är andelen "omförhandlare/bytare" 61% medan den för lägenhetsboende är 39%
- » Andelen "omförhandlare" bland personer vars boende värms upp med fjärrvärme är lägre än för personer med andra uppvärmningsformer

Konsumenter som bytt leverantör

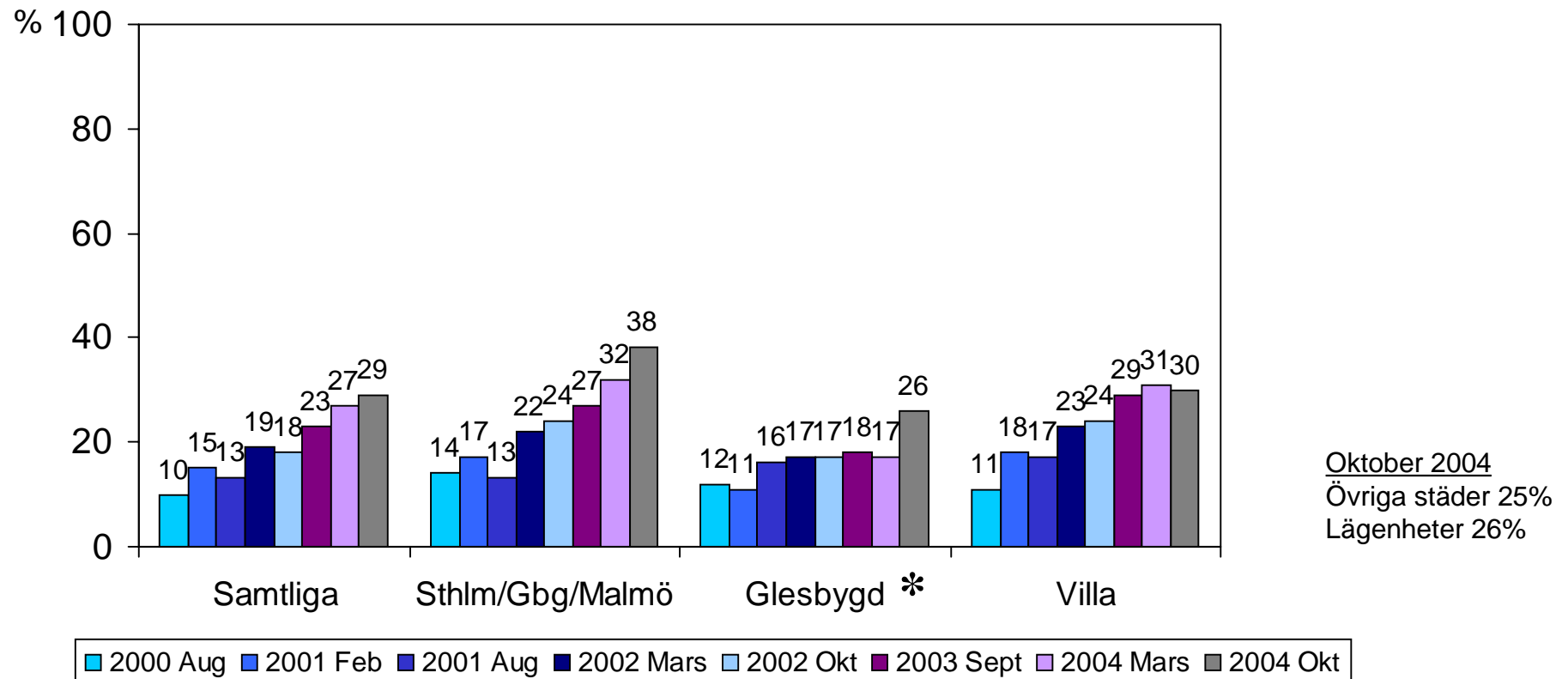
Har bytt leverantör av el



Bas: Samtliga, 1000 pers.

Byte av elleverantör

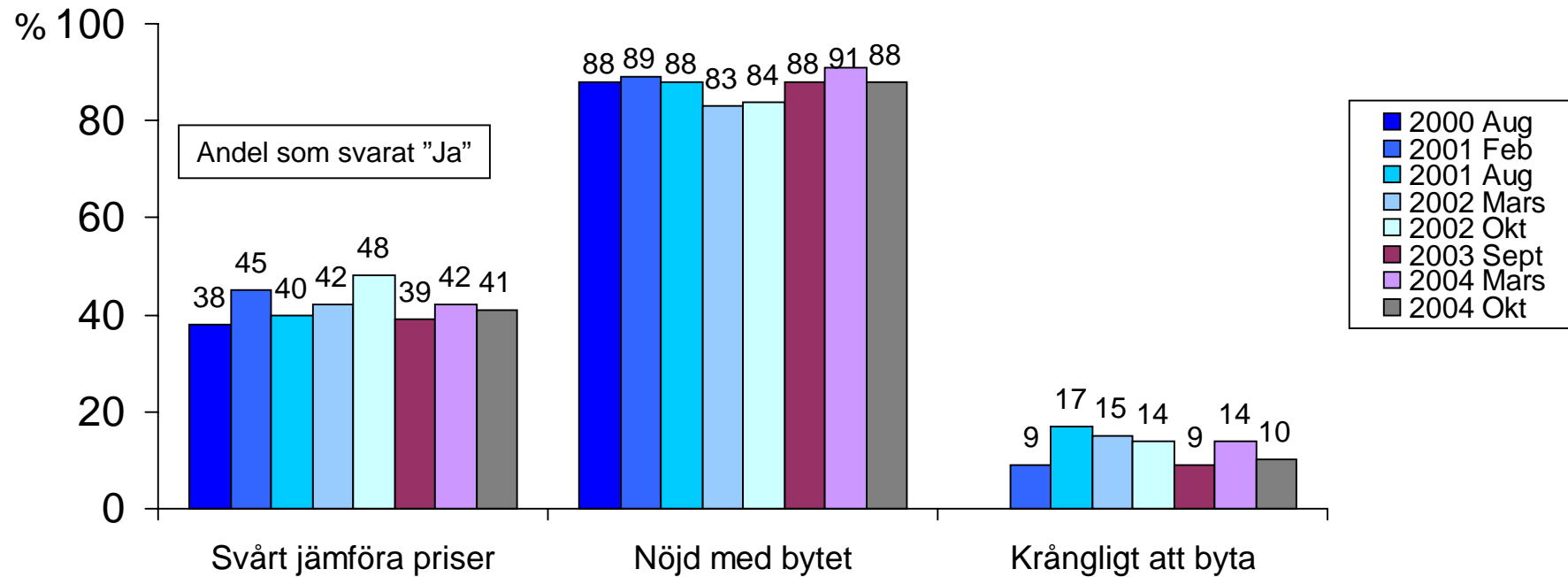
- samtliga, - storstad, - glesbygd, -villaboende



* Endast ca 100-130 intervjuer årligen i glesbygd. Förändringen från 17% till 26% är inte signifikant.

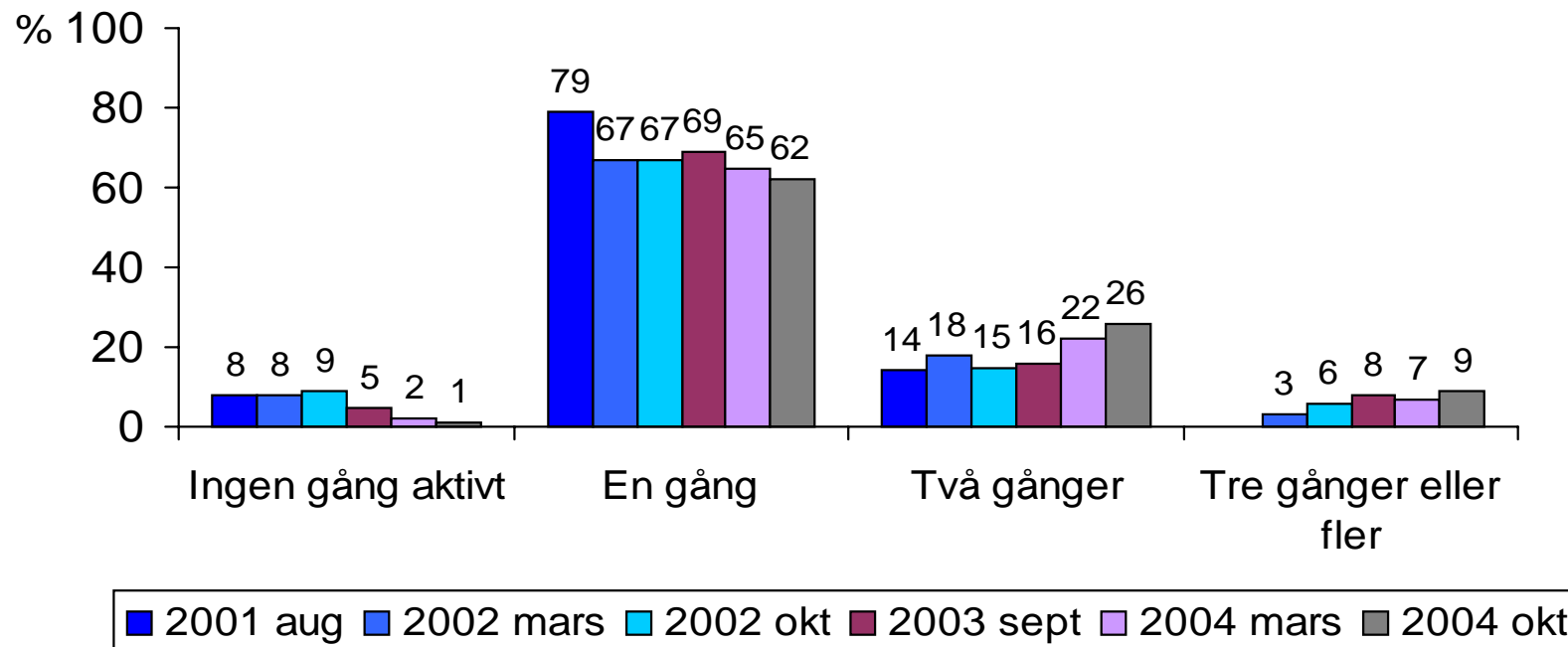
Har bytt leverantör

- Var det svårt att jämföra priser?
- Är du nöjd med hur bytet fungerade?
- Var det krångligt att byta?



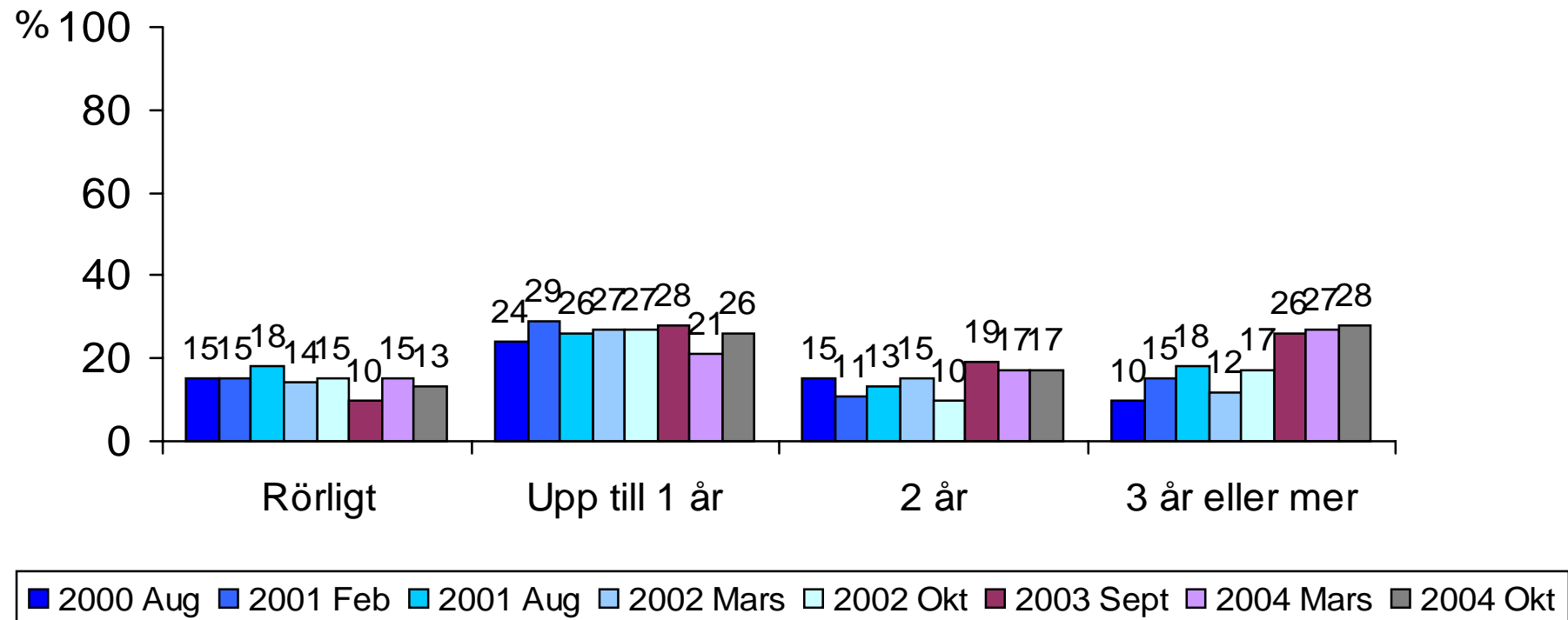
40% är positiva till samtliga tre områden ovan dvs nöjda med bytet och det var varken krångligt att byta eller svårt att jämföra priser

Hur många gånger har du aktivt bytt leverantör sedan elmarknadsreformen?



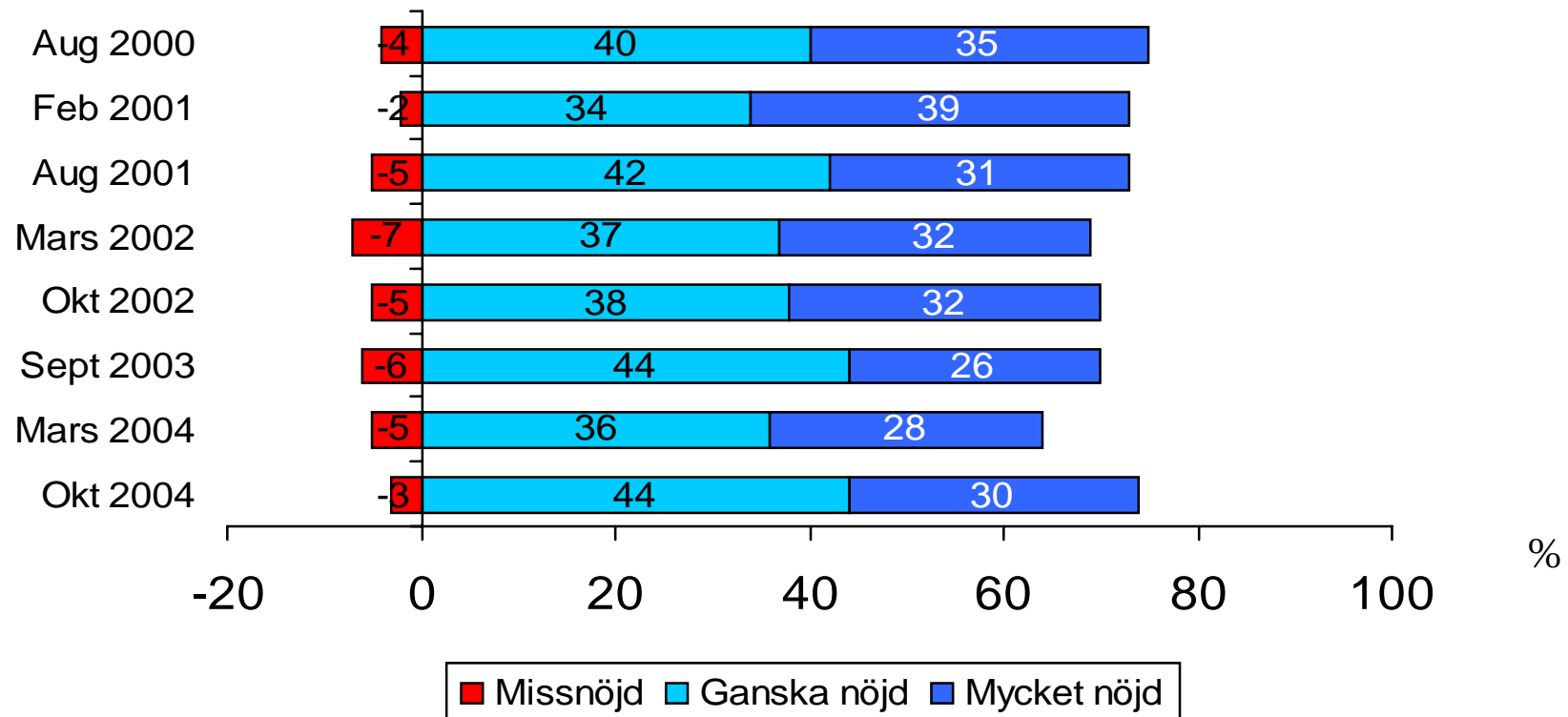
Bas: Har bytt leverantör, 288 pers.

Längd på nuvarande bindningstid



Bas: Har bytt leverantör, 288 pers.

Hur nöjd är man med den nya leverantören?



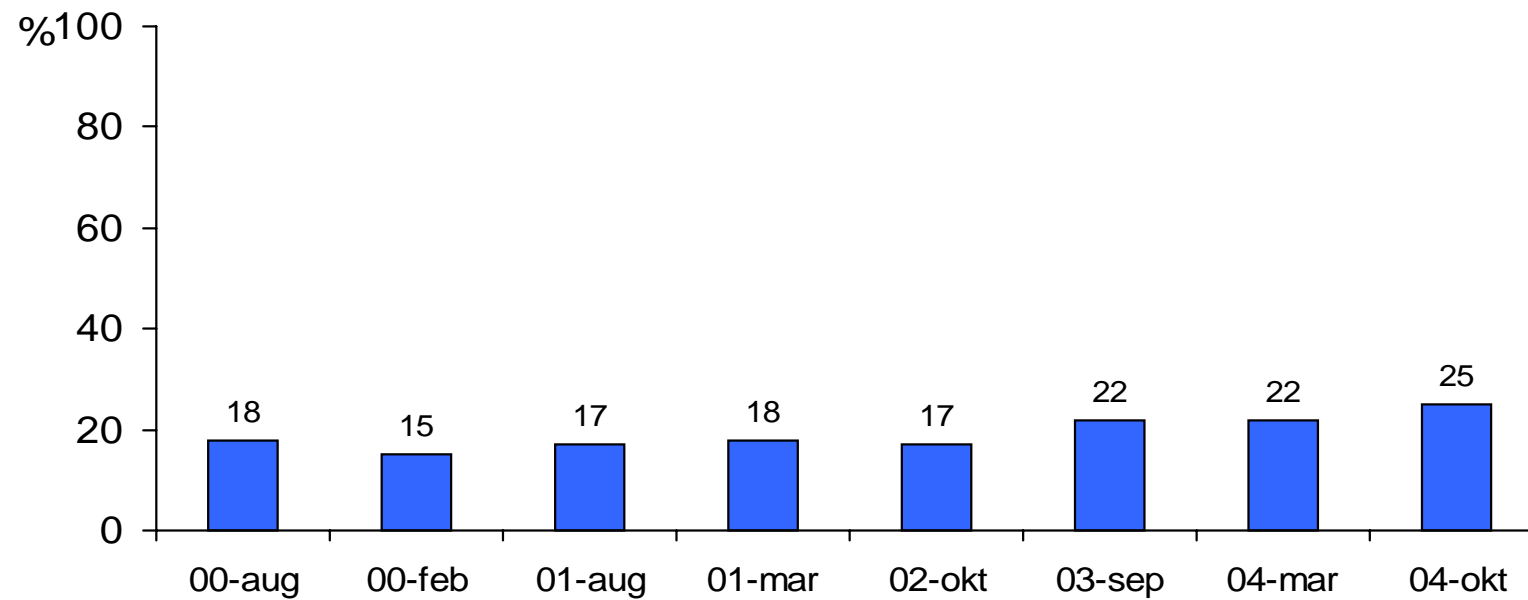
Bas: Har bytt leverantör, 288 pers.

Sammanfattning - Konsumenter som bytt leverantör av el

- » Andelen "bytare" har ökat från 27% (vt 2004) till 29% i höstens mätning
- » Andelen "bytare" har på årsbasis ökat med ungefär lika många procentenheter sedan hösten
 - 5 %-enheter från hösten 1999 till hösten 2000
 - 3 %-enheter från hösten 2000 till hösten 2001
 - 5 %-enheter från hösten 2001 till hösten 2002
 - 5 %-enheter från hösten 2002 till hösten 2003
 - 6 %-enheter från hösten 2003 till hösten 2004
- » Störst andel "bytare" återfinns i storstad, 38% (jfr glesbygd 26%)
- » De flesta (88%) är nöjda med hur bytet fungerade. Detta är samma andel som förra året.
- » Däremot är det enbart 40% som är nöjda med hur bytet fungerade och varken tyckte att det var krångligt att byta eller svårt att jämföra priser
- » Relativt få av "bytarna" tycker att det var krångligt. Klart fler tycker att det var svårt att jämföra priser.
- » Andelen som har en bindningstid på 2 år eller mer är 45%. Denna andel har legat relativt konstant sedan hösten 2003. Däremot var denna andel endast ca 30% under år 2002.

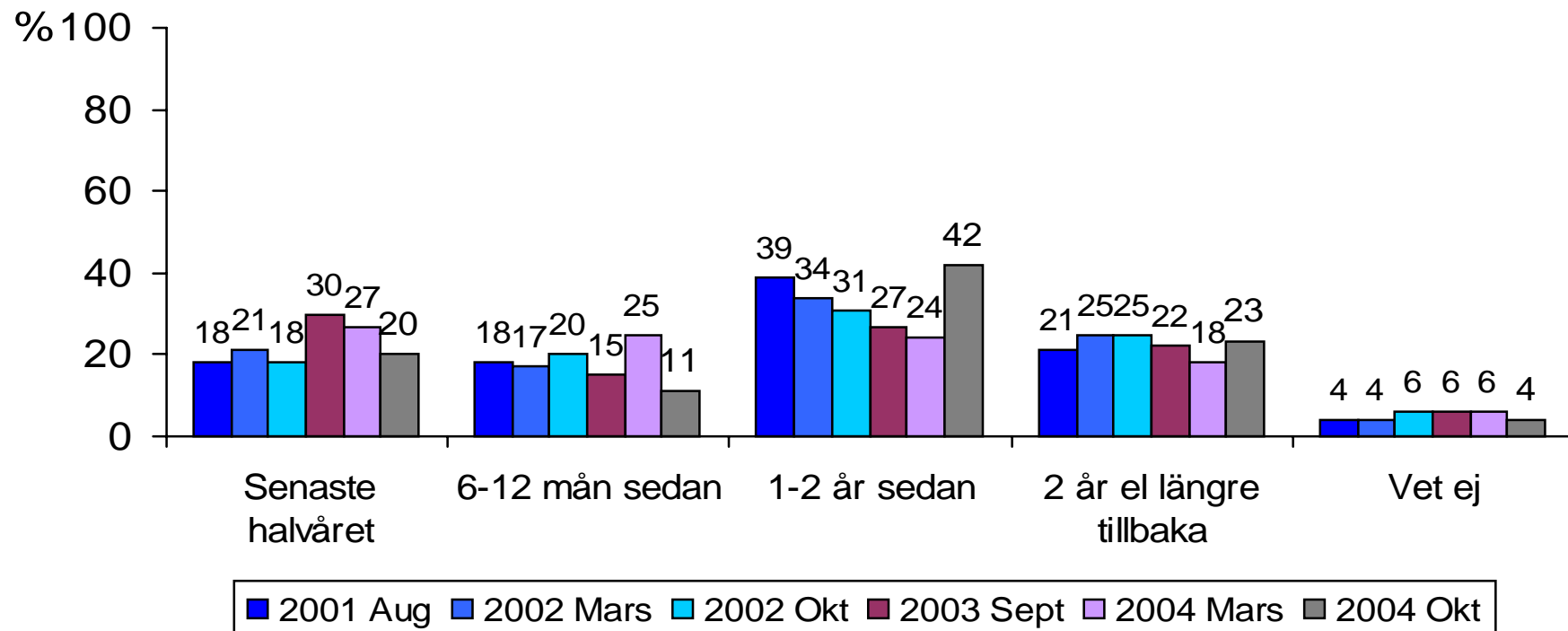
Konsumenter som har omförhandlat priset

Har omförhandlat priset med nuvarande leverantör



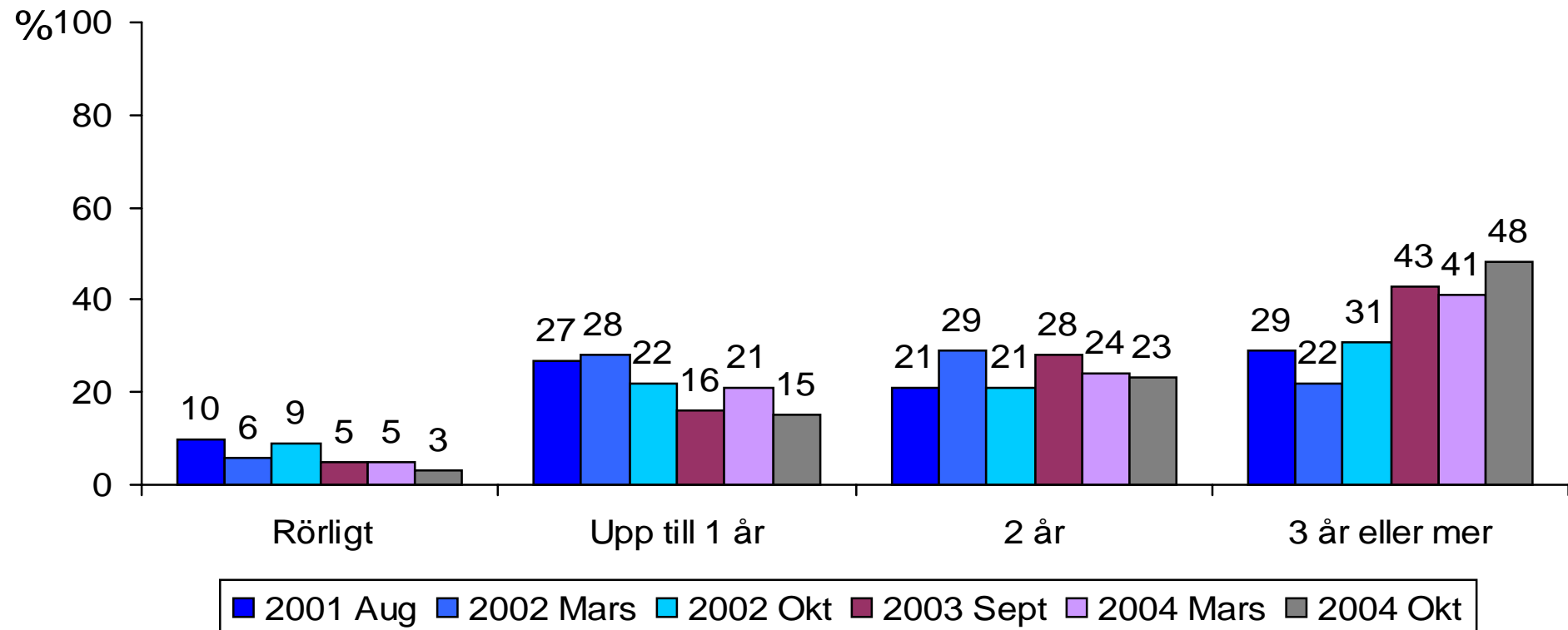
Bas: Samtliga, 1000 pers.

Vid vilken tidpunkt omförhandlades avtalet?



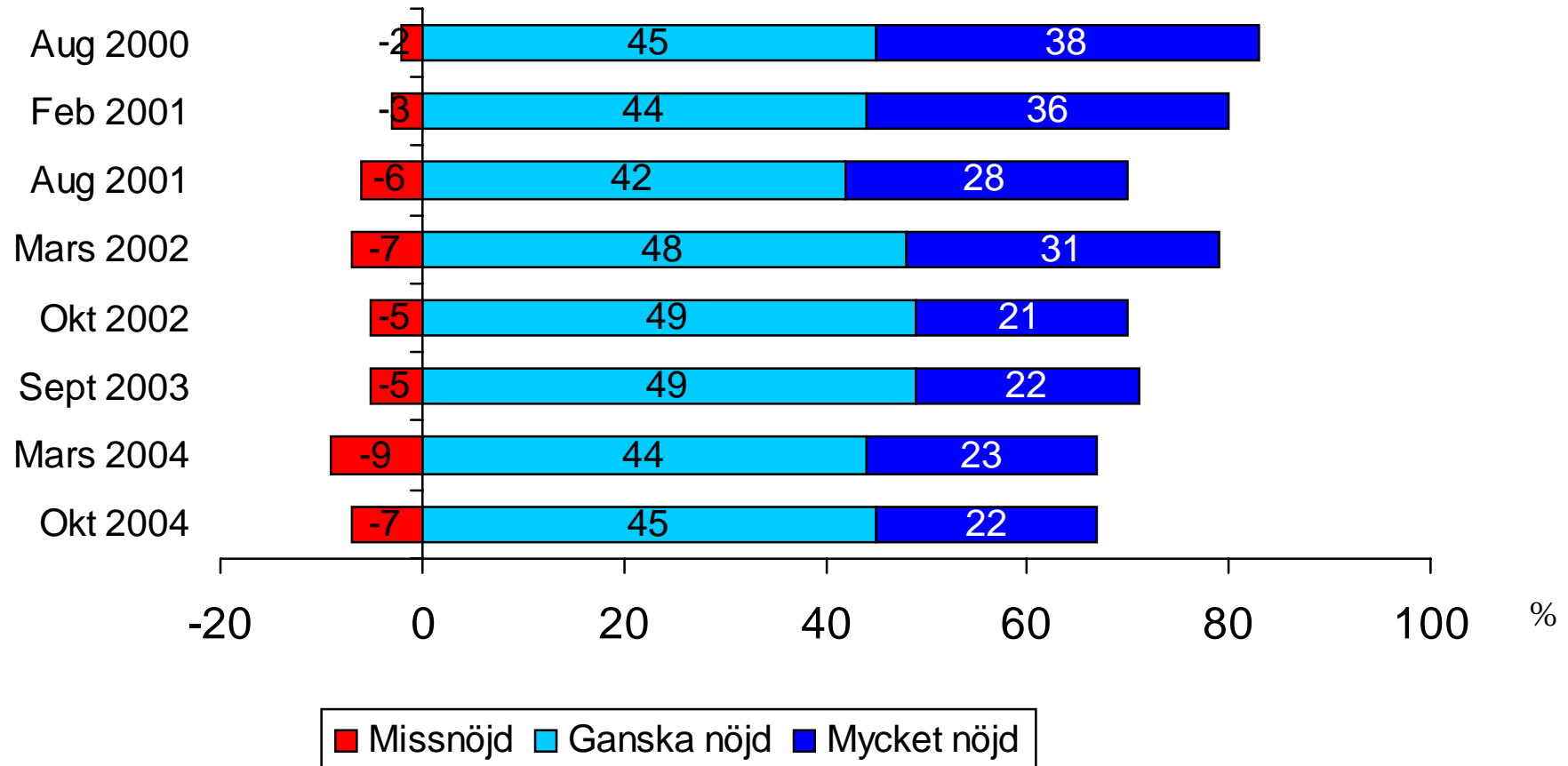
Bas: Har omförhandlat priset med sin gamla leverantör, 232 pers.

Längd på nuvarande bindningstid



Bas: Har omförhandlat priset med sin gamla leverantör, 232 pers

Hur nöjd är man med sin leverantör?



Bas: Har omförhandlat priset med sin gamla leverantör, 232

T-110698

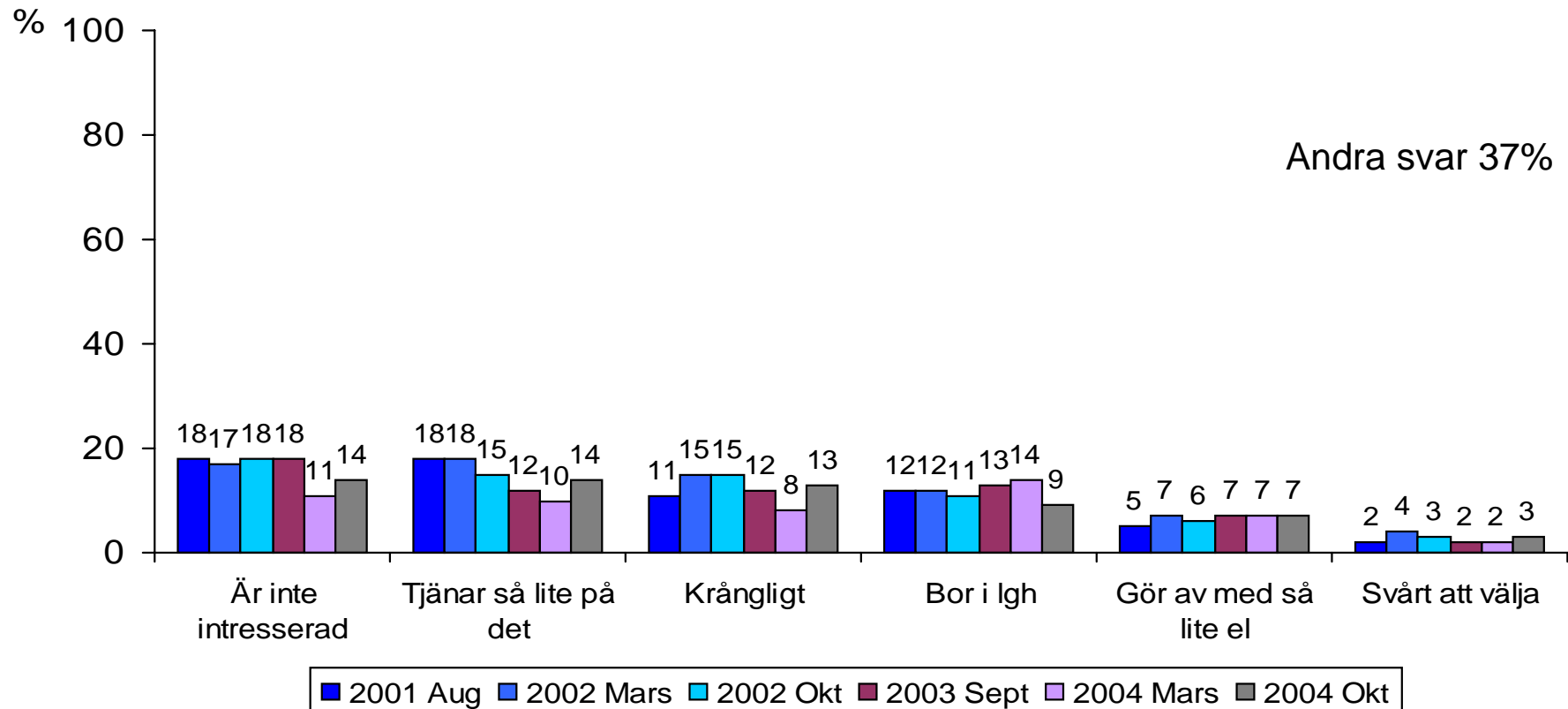
© Temo AB 2004

Sammanfattning - Konsumenter som omförhandlat med befintlig elleverantör

- » Andelen "omförhandlare" har ökat från 22% (vt 2004) till 25% i höstens mätning
- » Andelen "omförhandlare" har på årsbasis ökat med ungefär lika många procentenheter sedan hösten
 - 1 %-enheter från hösten 2000 till hösten 2001
 - 0 %-enheter från hösten 2001 till hösten 2002
 - 5 %-enheter från hösten 2002 till hösten 2003
 - 3 %-enheter från hösten 2003 till hösten 2004
- » Störst andel "omförhandlare" återfinns i glesbygd, 35% (jfr Sthlm/Gbg/Mlm 23%) samt i villa, 31% (jfr lägenhet 13%)
- » Personer som bor i hushåll med fjärrvärme har omförhandlat i lägre utsträckning (14%) än hushåll med andra uppvärmningsformer
- » Andelen som har en bindningstid på 2 år eller mer är 71%. Denna andel har legat relativt konstant sedan hösten 2003. Däremot var denna andel endast ca 50% under åren 2001-2002.

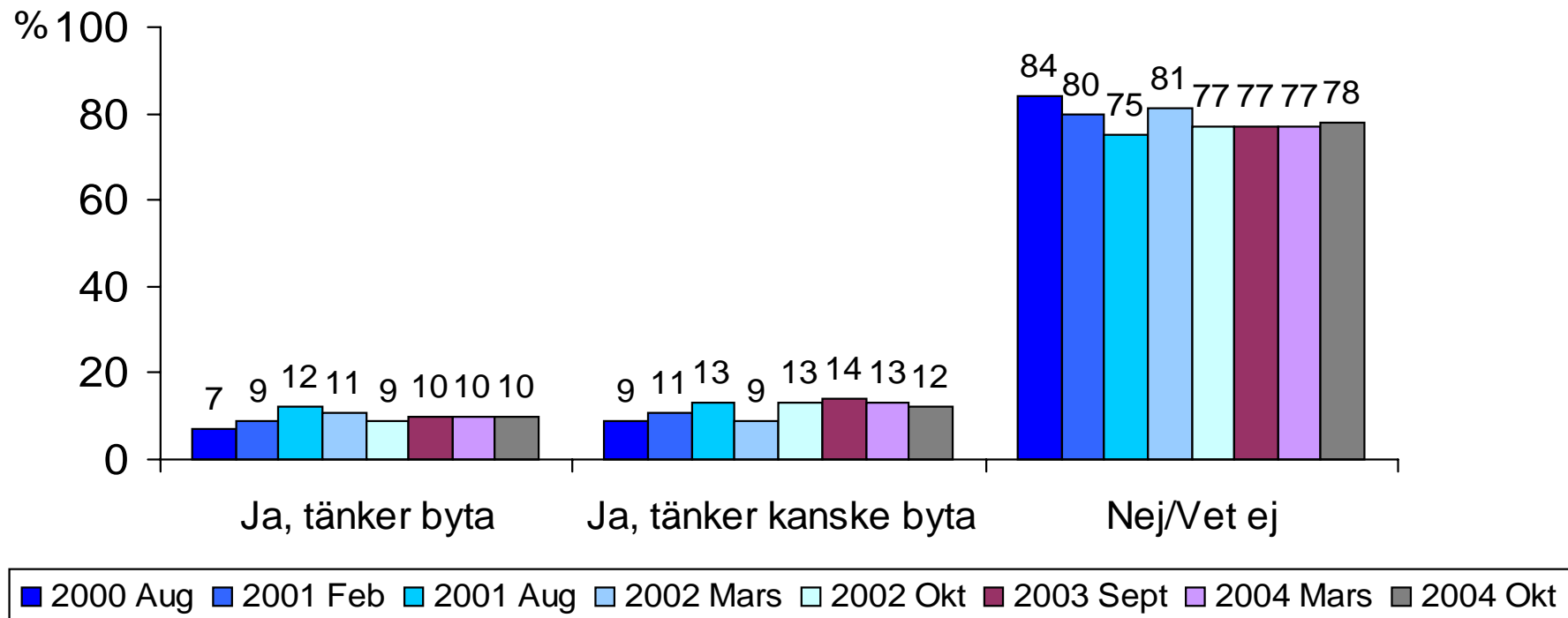
Konsumenter som varken har bytt eller omförhandlat priset

Hur kommer det sig att du inte har bytt leverantör eller omförhandlat pris?



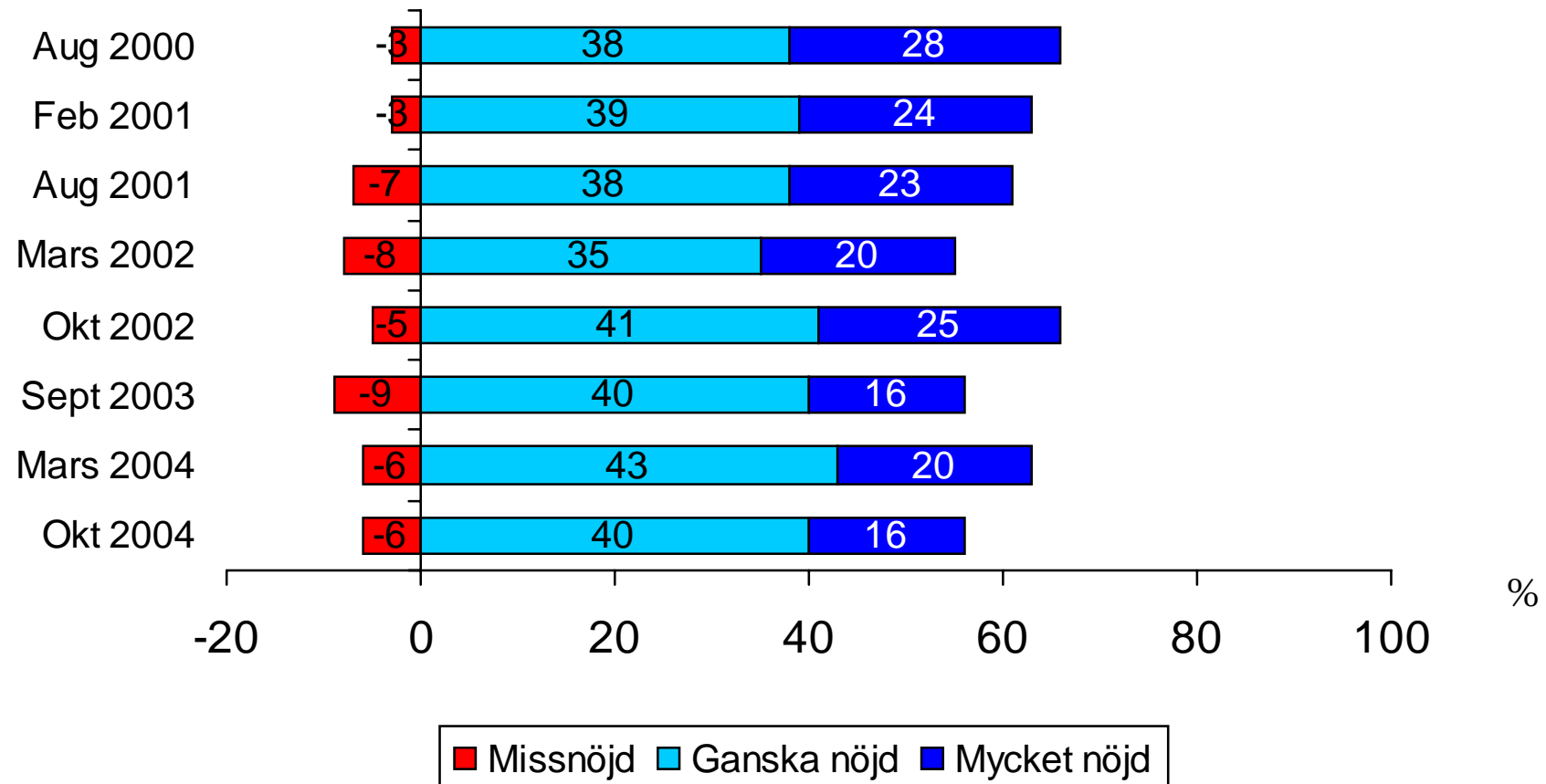
Bas: Har ej bytt leverantör eller omförhandlat eller fått ny ellev. genom uppköp eller liknande, 480 pers.

Intresse att byta leverantör bland dem som ännu ej har ett nytt avtal



Bas: Har ej bytt leverantör eller omförhandlat eller fått ny ellev. genom uppköp eler liknande, 480 pers

Hur nöjd är man med sin leverantör?



Bas: Har ej bytt leverantör eller omförhandlat eller fått ny ellev. genom uppköp eller liknande, 480 pers

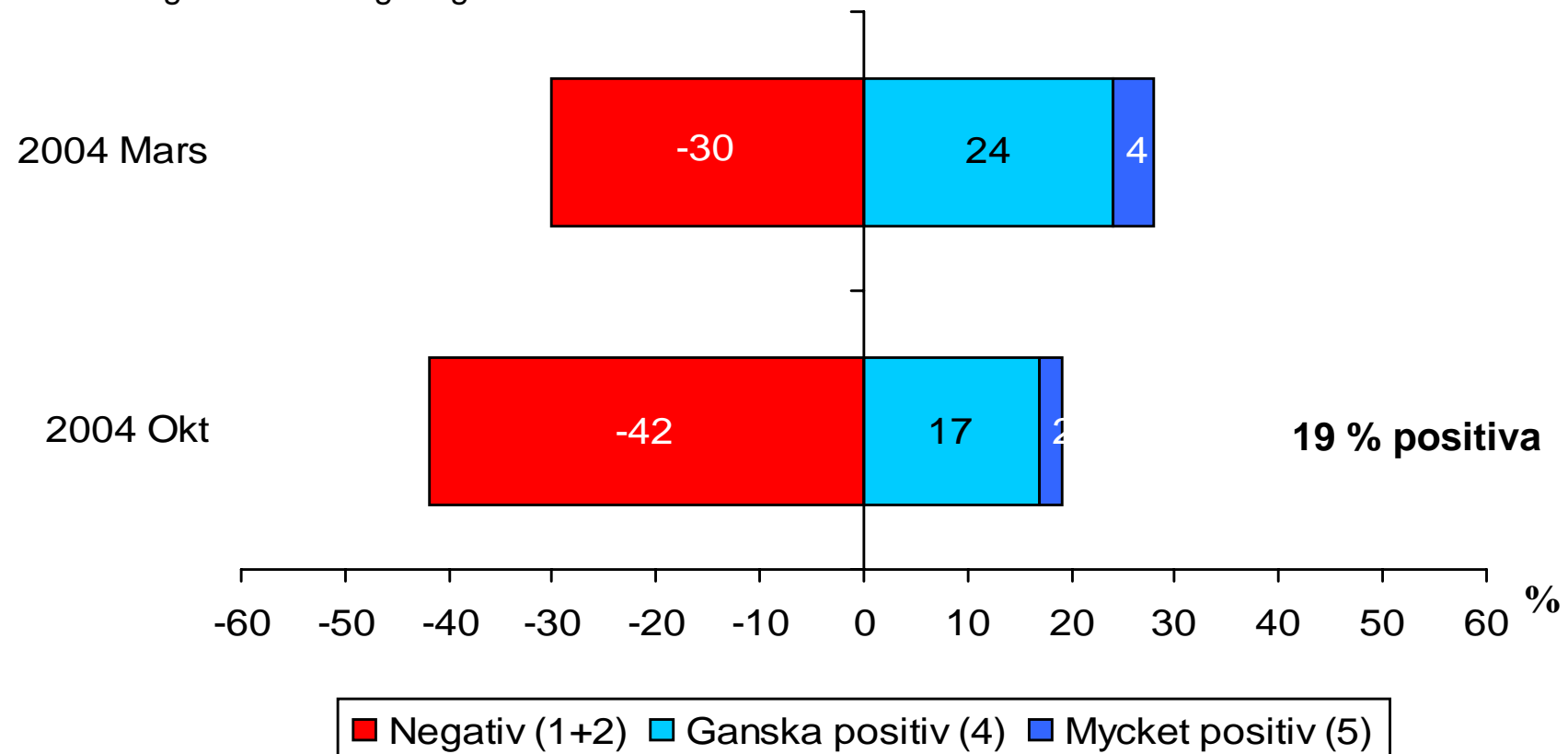
Sammanfattning - Konsumenter som varken bytt eller omförhandlat

- » 46% av samtliga har inte själv gjort något aktivt vad gäller elpriset (motvarande siffra var 54% ht 2003 och 51% vt 2004)
- » I denna grupp är det ungefär lika stor andel (78%) som 2002 och 2003 som säger att de inte heller funderar på att byta elleverantör

Attityder till elbranschen

Övergripande inställning till elbranschen

Bedömning utifrån en 5-gradig skala



Bas: Samtliga som besvarat frågan. 968 personer

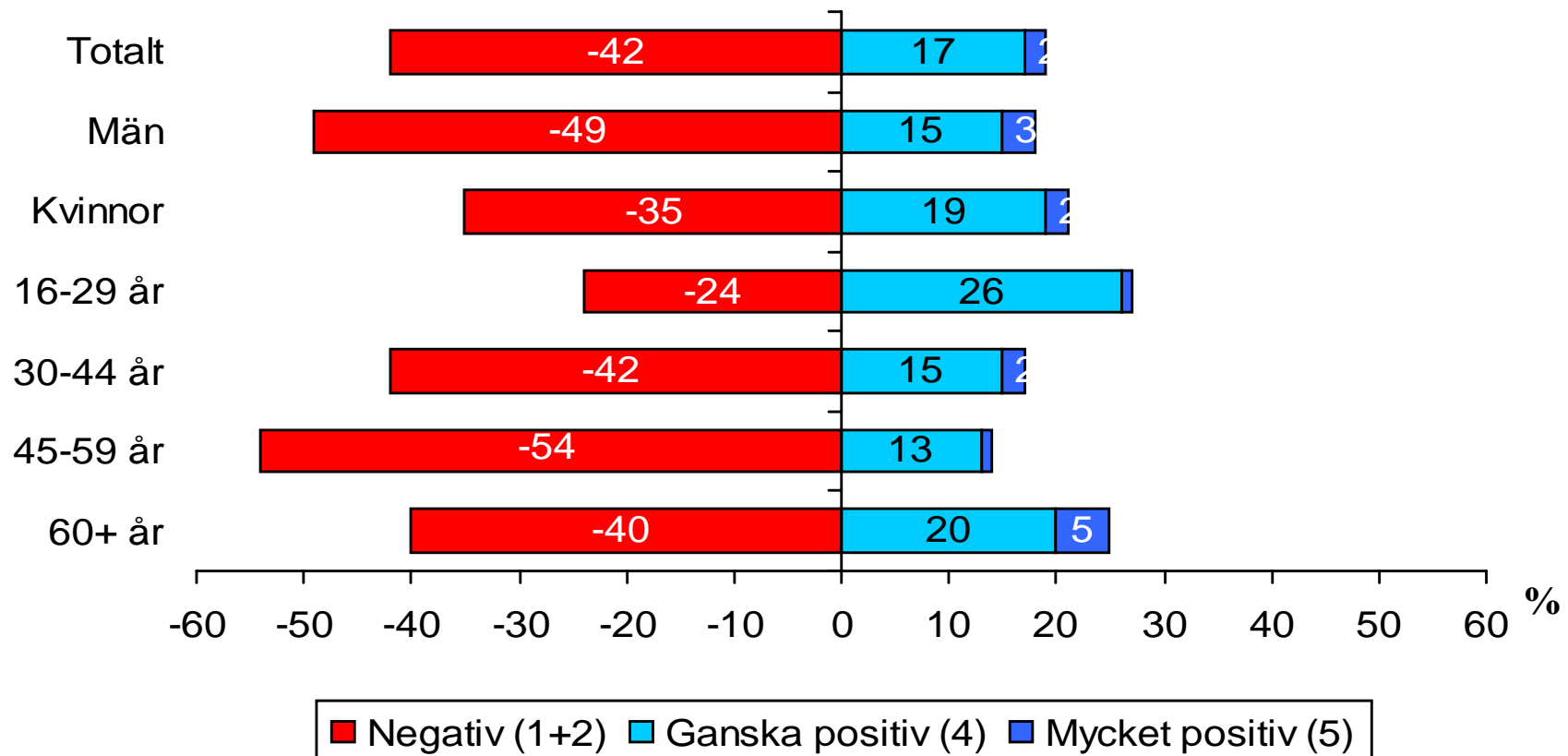
T-110698

© Temo AB 2004

Övergripande inställning till elbranschen i olika delgrupper

Kön och ålder

Bedömning utifrån en 5-gradig skala

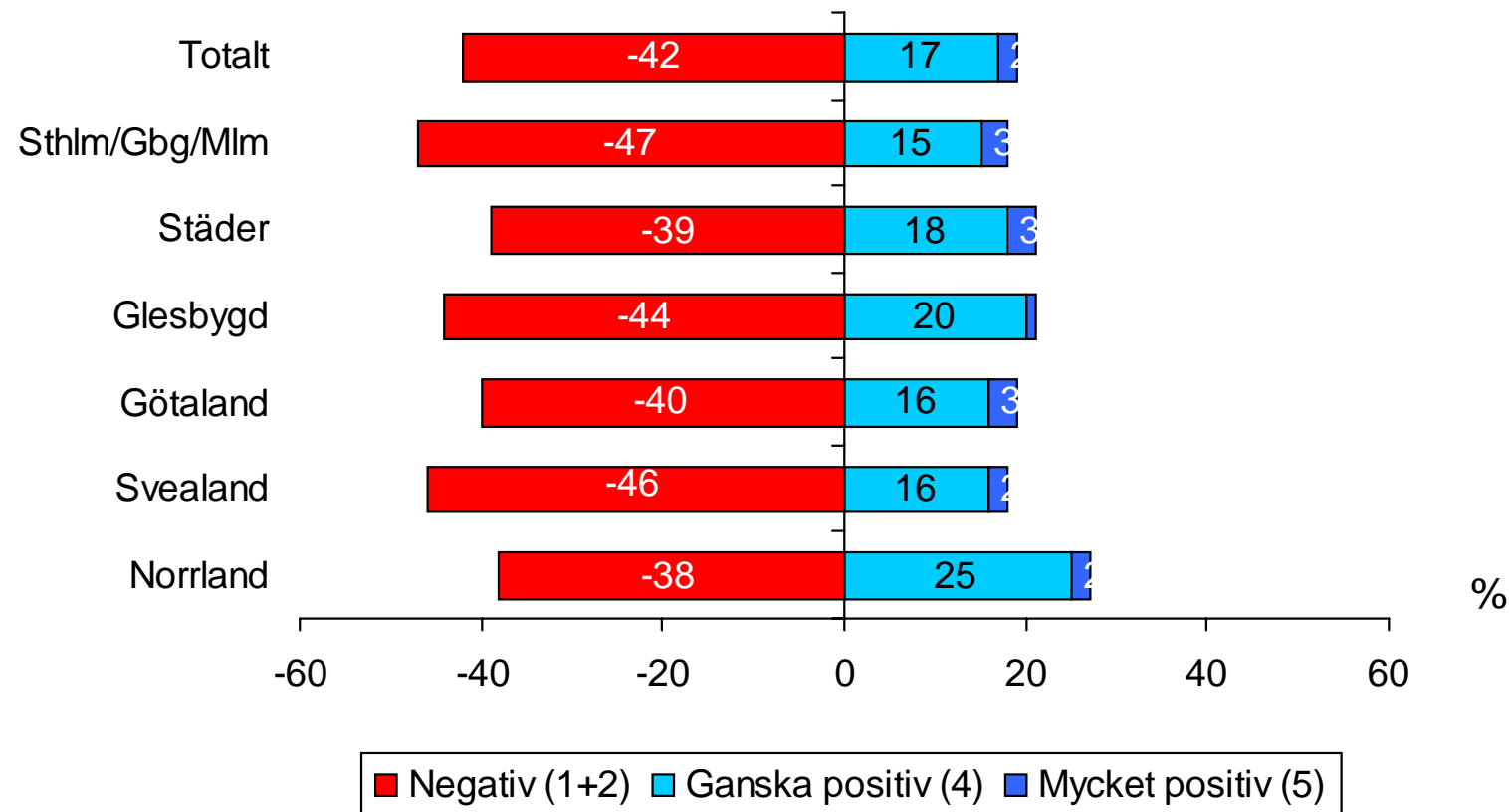


Bas: Samtliga som besvarat frågan i resp. grupp

Övergripande inställning till elbranschen i olika delgrupper

Region och ort

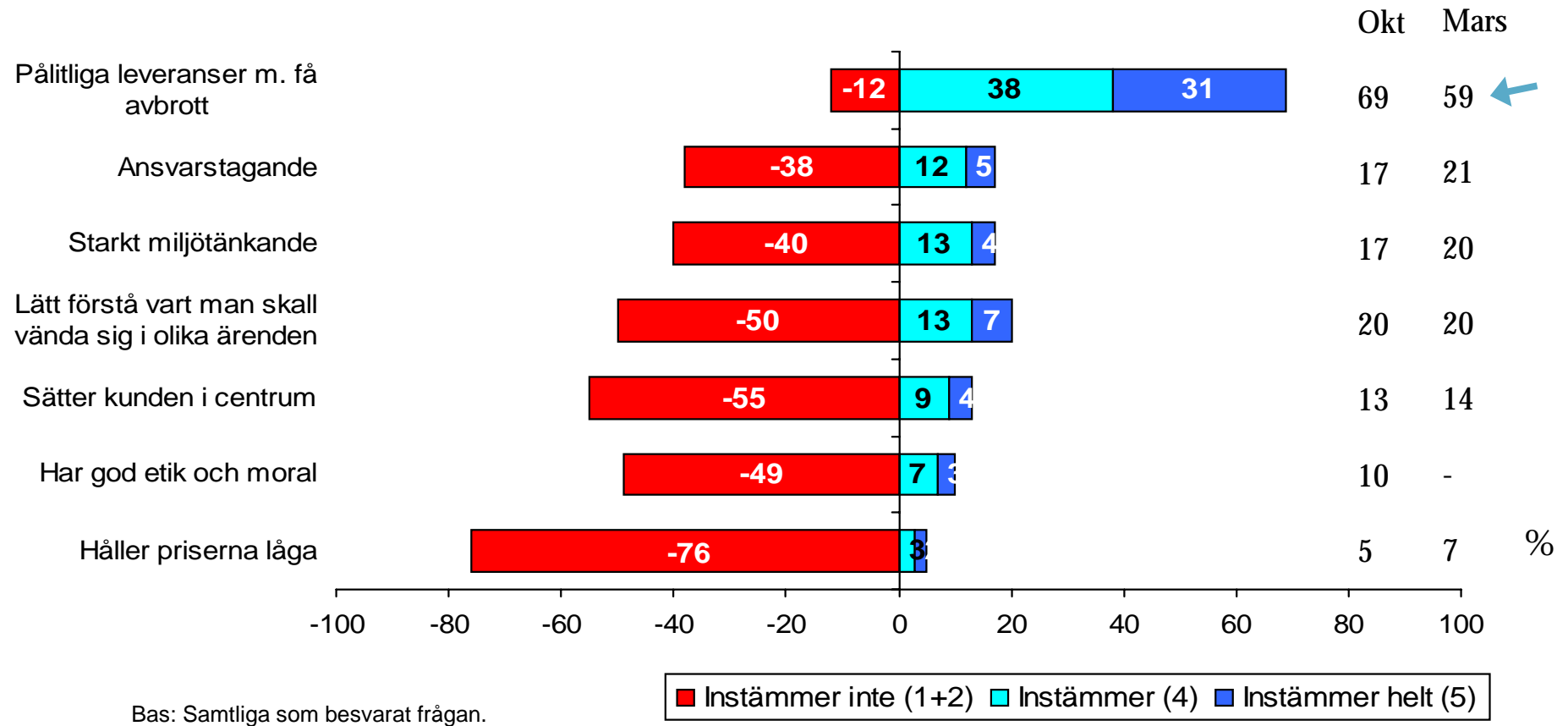
Bedömning utifrån en 5-gradig skala



Bas: Samtliga som besvarat frågan i resp. grupp

Instämmande i olika påstående om elbranschen

Bedömning utifrån en 5-gradig skala, där 1=Instämmer inte alls & 5=Instämmer helt



Sammanfattning - Attityder till elbranschen

- » Elbranschen har klara förtroendeproblem
- » Förtroendet har dessutom sjunkit ytterligare sedan vårens mätning
- » Andelen som är positivt inställda till elbranschen är enbart 19% vilket kan jämföras med 28% i vårens mätning. Andelen negativa har ökat från 30% i våras till 42%.
- » Minst negativa är kvinnor samt den yngsta åldersgruppen (16-29 år)

Sammanfattning - Attityder till elbranschen

» Branschen står i hög utsträckning för

”pålitliga leveranser med få avbrott” (69%)

» Ovanstående område har dessutom stärkts ytterligare sedan i våras

» Man står inte för nedanstående områden:

”lätt att förstå vart man skall vända sig i olika ärenden” (20%)

”ansvarstagande” (17%)

”miljötänkande” (17%)

”sätter kunden i centrum” (13%)

”håller låga priser” (10%)

”har god etik och moral” (5%)

» Snarare är de negativa andelarna så höga att man istället kommit att stå för dess motsats

Konsumenternas Elrådgivningsbyrå

Kännedom om Konsumenternas Elrådgivningsbyrå

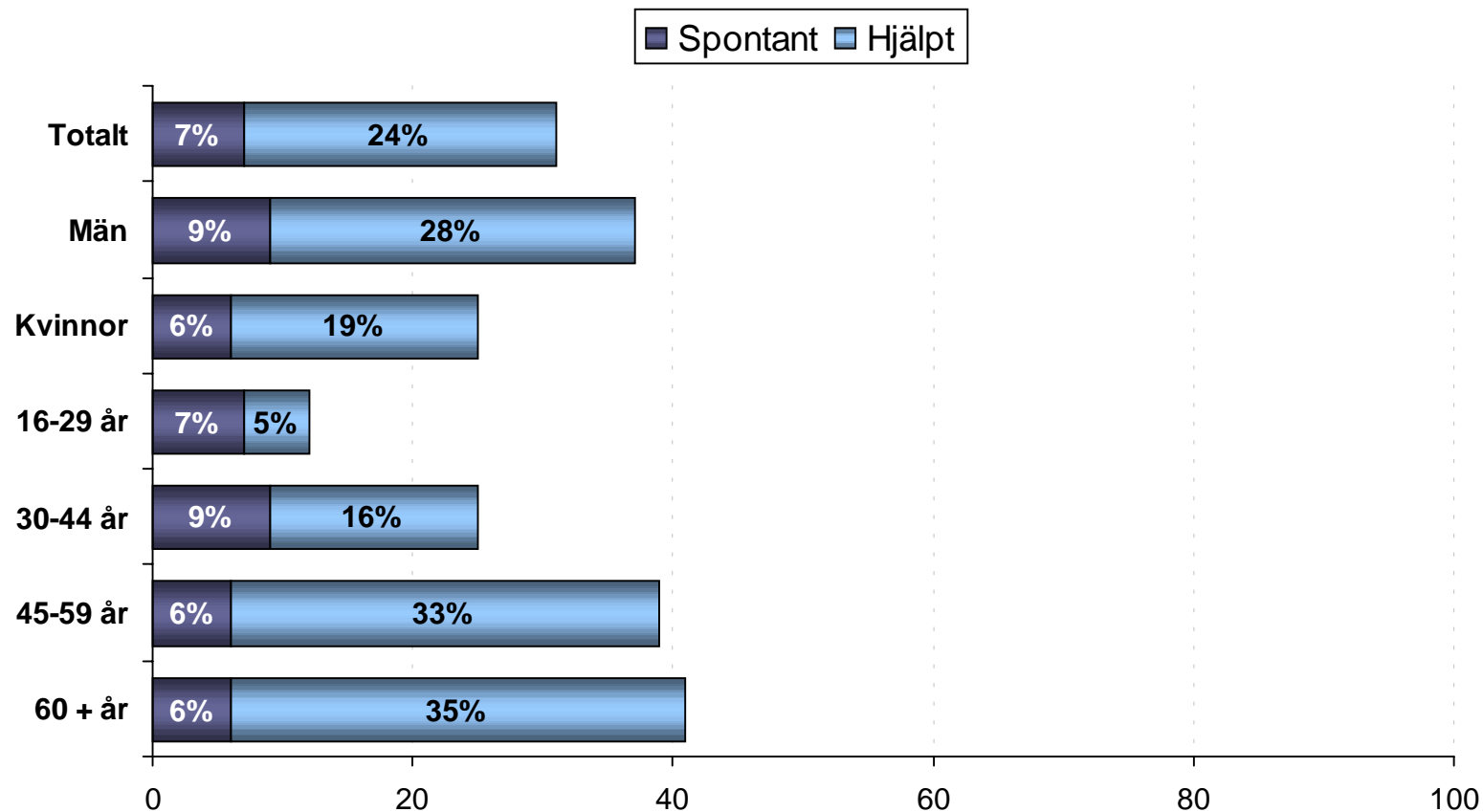
Den spontana kännedomen om Elrådgivningsbyrån är 7%

Något högre kännedom i Sthlm/Gtb/Malmö(10%) än i övriga städer(6%) och glesbygd (5%)

Kännedomen lägst i Norrland(3%) jämfört med Götaland och Svealand (8%)

Fråga: Vet du vart du kan vända dig om du tycker att det elbolag eller nätbolag du anlitar begår någon form av felaktigheter och att ni inte kommer överens trots att du varit i kontakt med bolaget?

Kännedom om Konsumenternas Elrådgivningsbyrå



Spontant: Fråga 1: Vet du vart du kan vända dig om du tycker att det elbolag eller nätbolag du anlitar begår någon form av felaktigheter och att ni inte kommer överens trots att du varit i kontakt med bolaget?

Hjälpt: Fråga 2: Har du hört talas om Konsumenternas Elrådgivningsbyrå?

T-110698

© Temo AB 2004

Sammanfattning - Konsumenternas Elrådgivningsbyrå

- » Den spontana kännedomen om Elrådgivningsbyrån är endast 7%
- » Den spontana kännedomen är något högre i regionerna Sthlm/Gbg/Mlm (10%) än i övriga städer (6%) och glesbygd(5%)
- » Spontana kännedomen är lägst i Norrland (3%)
- » Spontan och hjälpt erinran är tillsammans 31% dvs. andel som säger sig ha hört talas om Elrådgivningsbyrån
- » Män säger sig ha hört talas om Elrådgivningsbyrån i högre utsträckning än kvinnor
- » I lägst utsträckning har den yngsta åldersgruppen(16-29 år) hört talas om byrån

Påverkan på elpriset

Om man bortser från skatter och avgifter, vad tror du kan påverka själva elpriset ? Spontant

Vatten 15%

Nederbörd	6
Tillgång på vatten/magasin	8
Vattenkraftverkens utbyggnad	1

Generellt tillgång/efterfråga/kraftkälla 13%

Tillgång och efterfrågan	4
Tillgång	3
Produktionsformen/Kraftkällan	4
Övergång förnyelsebar energi	1
Alternativa kraftkällor	1

Väder 9%

Varmt och kallt	2
Vädret	8

Import/Världsmarknaden allmänt 4%

Vinstintresse/konkurrens 14%

Konkurrens	8
Bolagens vinstintresse	4
Chefernas löner	1
Elbolagen övrigt	2

Kärnkraft 11%

Övrigt samhälle 5%

Energipolitik	2
Miljö	1
Övrigt	2

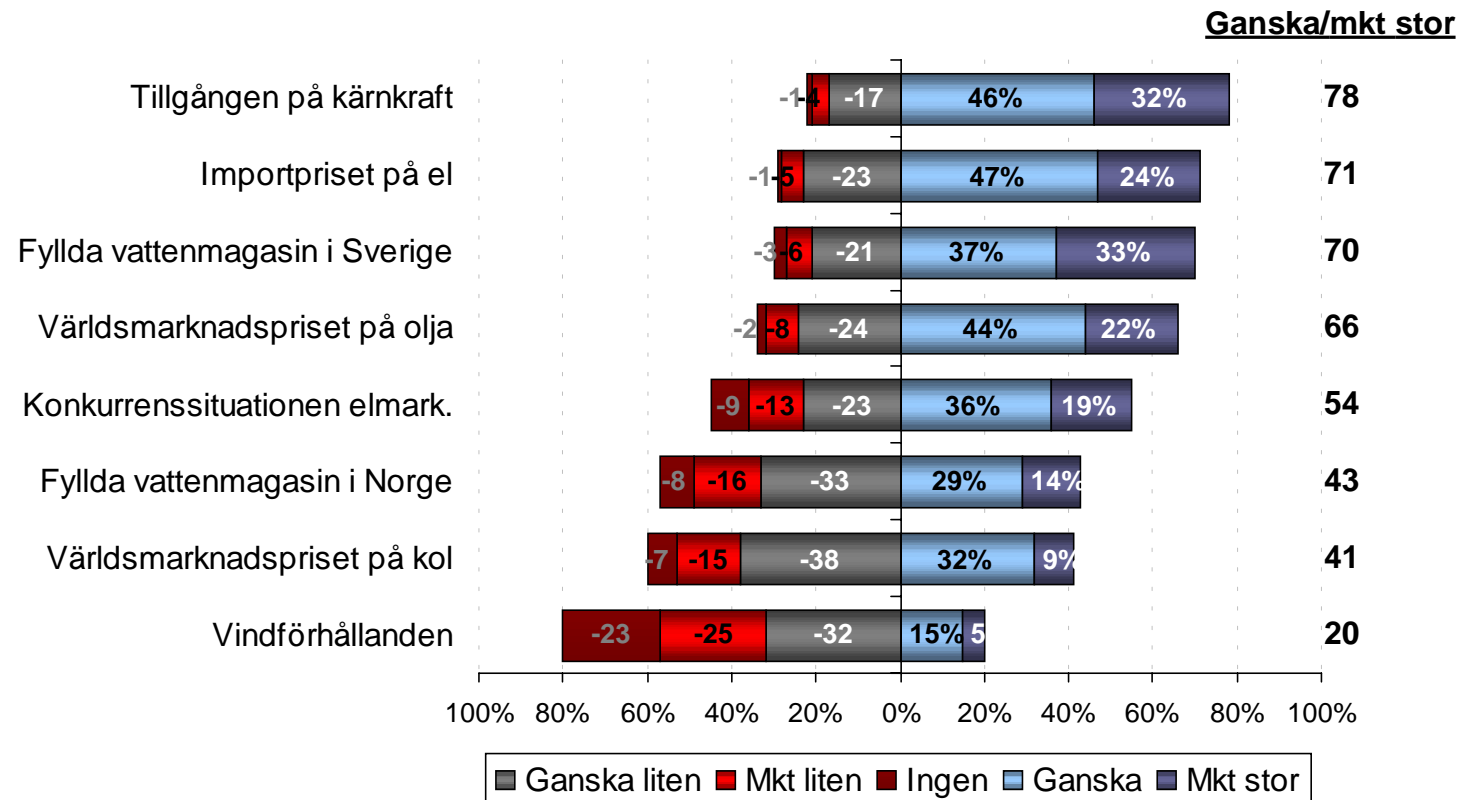
Som privatperson 3 %

Spara energi	2
Övrigt	1

Olja 3%

Oljepriset	3
------------	---

Olika områdens påverkan på elpriset



Fråga: Vilken påverkan på elpriset har, tror du.....? Skalbedömning

Bas: Besvarat resp. fråga

Sammanfattning - Påverkan på elpriset

Spontant

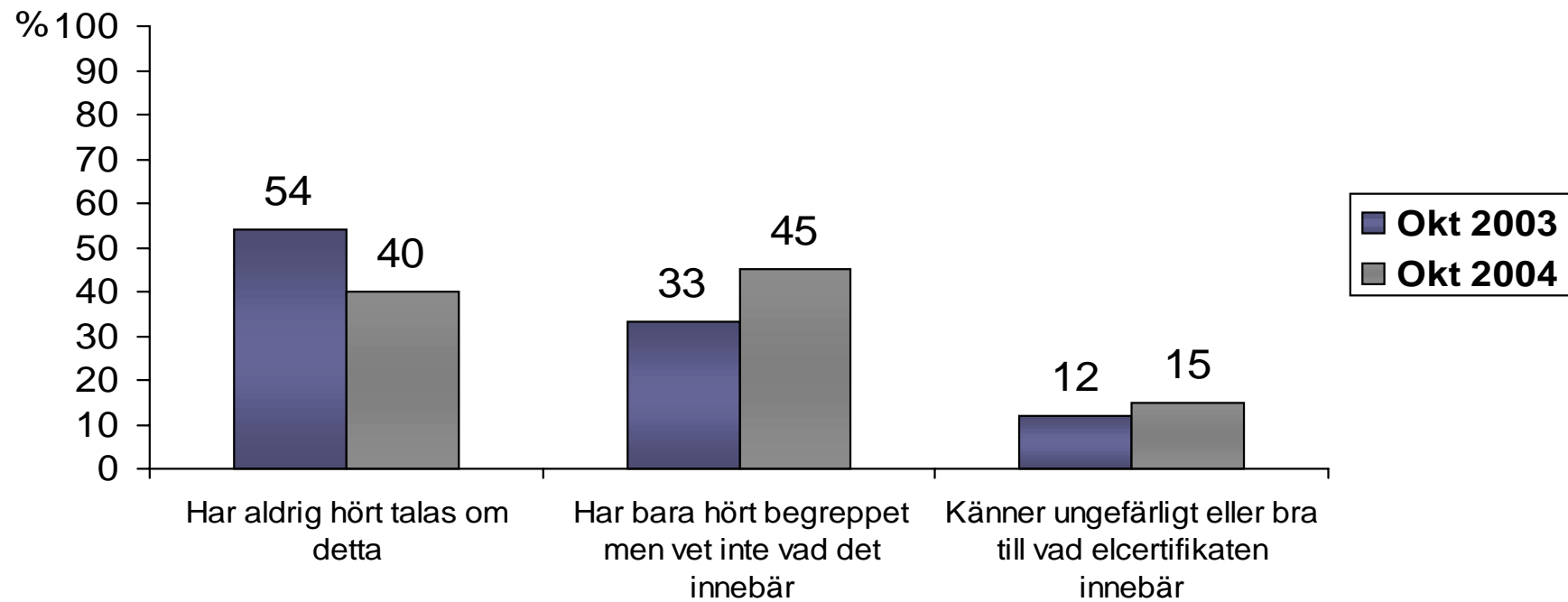
- » - Tillgång till vatten, - marknadssituationen med konkurrens/vinstintresse, - generell tillgång/efterfråga, - kärnkraft samt -väder är det som är "top of mind" när man spontant anger vad som påverkar elpriset

Hjälpt

- » Framförallt tror man att det är - tillgång till kärnkraft (77%), -importpriset på el (71%) samt -fyllda vattenmagasin i Sverige (70%) som har stor påverkan på elpriset
- » Mer än hälften anser också att -världsmarknadspriset på olja(66%) och - konkurrenssituationen på elmarknaden(54%) har stor påverkan på elpriset
- » Färre än hälften tror att -fyllda vattenmagasin i Norge(43%) och -världsmarknadspriset på kol (41%) har stor påverkan på elpriset
- » - Att Vindförhållanden har stor påverkan på elpriset tror endast 20%

Elcertifikat

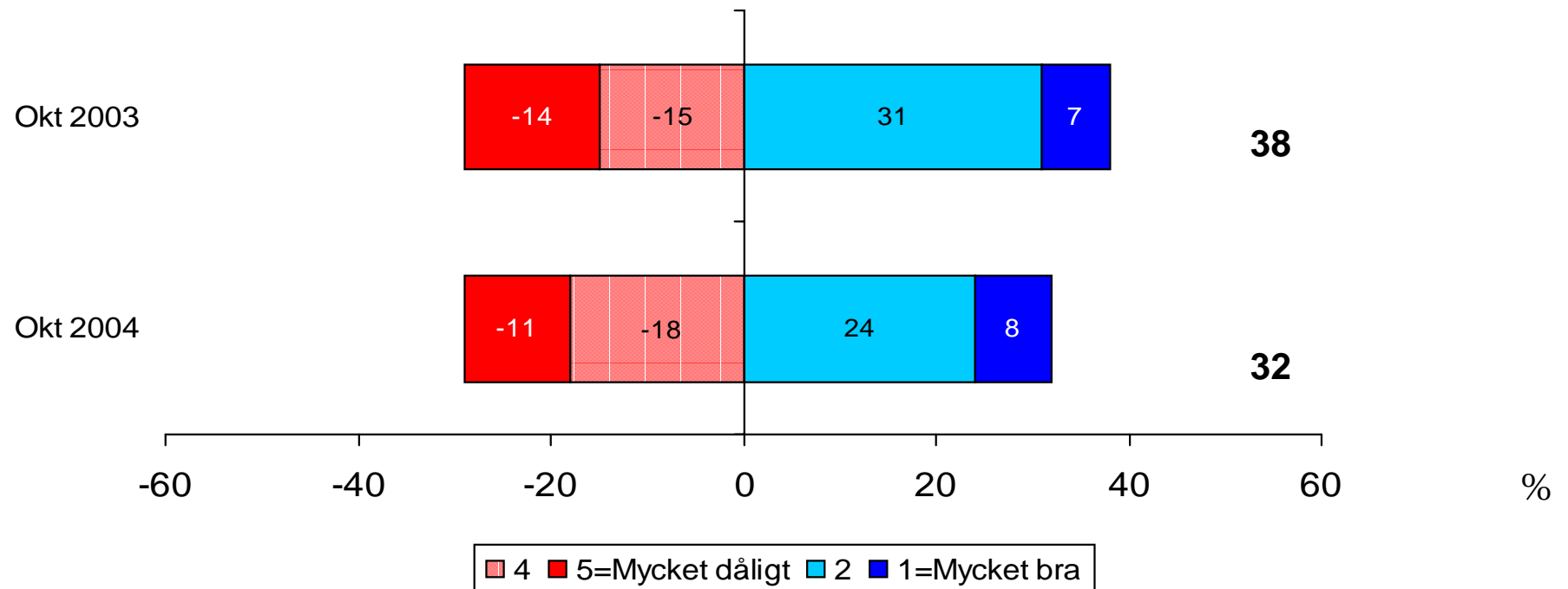
Har du hört talas om begreppet elcertifikat?



Bas: Samtliga

Vad är din övergripande inställning till elcertifikaten?

Andel av dem som tidigare har hört talas om eller känner till elcertifikaten



Sammanfattning - Elcertifikat

- » Andelen som hört talas om eller känner till elcertifikat har ökat från 45% (2003) till 60% (2004)
- » Andelen som känner ungefärligt eller bra till vad elcertifikat innebär är på ungefär samma nivå som förra året (12% till 15%)
- » Av de som hört talas om elcertifikat är 29% direkt negativa och 32% positiva.
- » Den negativa andelen är lika stor som 2003 medan andelen positiva har sjunkit något lite

Teknisk beskrivning

Teknisk beskrivning



Urval

Urvalet är representativt för den svenska allmänheten, 16 år och äldre. För varje omgång dras ett nytt urval Urvalet dras med hjälp av Temos modell för telefonnummerbaserade befolkningsurval. I hushållet väljs slumpmässigt intervjuperson med hjälp av en fråga om vem i hushållet som senast hade födelsedag.

Kontaktform

Telefonintervjuer, hemtelefonnummer.

Teknisk beskrivning



Fältarbete

Intervjuerna genomförs från Temo:s telefoncentraler av utbildade intervjuare. Intervjuerna genomförs under eftermiddag- och kvällstid.

Vägning

Insamlad data poststratifieras. Eftersom urvalet är hushållsbaserat skulle t.ex. enpersonshushåll utan denna vägning kunna vara överrepresenterade i det insamlade materialet. Vägningen görs simultant med alla fyra variablerna kön, ålder, hushållsstorlek och bostadsort.

Dataredovisning

Resultaten redovisas som vertikal procent med "chisquare" där procenttalen uppifrån och ned kolumnvis summerar till 100% eller mera. Via plus- eller minustecken anges vilka värden som signifikant avviker från motsvarande värde i totalkolumnen. Plus (+) anger att värdet är signifikant högre, minus (-) att värdet är signifikant lägre.

Teknisk beskrivning



Tillförlitlighet

Tabellen nedan redovisar felmarginalen för uppmätta procenttal vid olika stickprovsstorlekar. Det sanna procenttalet ligger med 95 procents sannolikhet inom intervallet +/- det antal procentenheter som anges i tabellen.

Urvalets omfång (= bastalet)	Felts storlek när svaren fördelar sig på följande sätt:									
	5-95 %	10-90 %	15-85 %	20-80 %	25-75 %	30-70 %	35-65 %	40-60 %	45-55 %	50-50 %
30 intervjuer	± 8.0	± 10.0	± 13.0	± 14.6	± 15.8	± 16.7	± 17.4	± 17.9	± 18.2	± 18.3
50 intervjuer	6.2	8.5	10.1	11.3	12.2	13.0	13.5	13.9	14.0	14.1
74 intervjuer	5.0	6.9	8.2	9.2	10.0	10.6	11.0	11.3	11.5	11.5
100 intervjuer	4.4	6.0	7.1	8.0	8.7	9.2	9.5	9.8	9.9	10.0
200 intervjuer	3.1	4.2	5.1	5.6	6.1	6.5	6.8	6.9	7.0	7.1
250 intervjuer	2.8	3.8	4.5	5.1	5.5	5.8	6.0	6.2	6.3	6.3
400 intervjuer	2.2	3.0	3.6	4.0	4.3	4.6	4.8	4.9	5.0	5.0
500 intervjuer	2.0	2.7	3.2	3.6	3.9	4.1	4.3	4.4	4.5	4.5
1.000 intervjuer	1.4	1.9	2.3	2.5	2.7	2.9	3.0	3.1	3.1	3.2

Om t.ex. 69% svarat "JA" på en fråga och 250 personer har besvarat denna fråga blir felmarginalen 5,8%. vi kan då med 95% sannolikhet säga att det sanna värdet ligger mellan 63,2 och 74,8%.